



215-216



el butlletí

de l'agrupació excursionista
de granollers

gener - desembre 2015-16



Aquest 2015 ha estat l'any de la decisió personal de deixar la presidència de l'AEG. No per res en concret, senzillament perquè penso que ja toca. De fet ja ho portava pensant des de fa temps, com alguns de vosaltres ja sabíeu, però diferents circumstàncies van fer poc viable fer abans un canvi de presidència.

Tal com vaig comentar a la carta de comiat als socis:

“Després de dotze anys ocupant el càrrec de president amb tres juntes diferents, penso que ja és hora de renovar les persones que estan al davant de l'Agrupació. Donar l'alternativa a un nou equip pot ser positiu per aportar noves idees i noves formes de gestió que segur que ens faran millorar.

Han estat dotze anys treballant per l'entitat durant els quals s'han fet moltes coses, però sense la participació activa de molta gent no hauria estat possible. A tots us voldria encoratjar que seguiu endavant amb el nostre projecte comú, que seguiu treballant amb el mateix entusiasme i que doneu suport a la candidatura que surti guanyadora del procés electoral que s'inicia”.

Sí, han estat 12 anys i 3 juntes directives diferents, portant a terme les tasques de gestió del dia a dia de l'entitat i una planificació acurada per poder portar a terme el mandat que l'assemblea de socis ens anava demanant cada any.

Han estat anys complicats, la mort d'en Jordi Icart va ser un cop anímic molt fort. La crisi econòmica, la davallada del nombre de socis, la disminució de les subvencions, la burocratització, etc., han marcat les gestions de l'entitat per poder fer front les obligacions més importants que tenim, com el pagament de l'hipoteca i l'adequació del local a la normativa vigent.

Tot i això, hem fet les obres de la part del darrera de l'edifici, hem creat un rocòdrom sense cap despesa econòmica per part nostra, s'ha creat l'actual concurs fotogràfic, s'ha renovat l'actual pàgina web fent-la més dinàmica que l'anterior, s'ha modernitzat la base de dades dels socis i hem mantingut i potenciat les activitats tradicionals que organitzem, com la Matagalls-Granollers, l'excursió popular, les activitats al carrer, els cursos de formació, etc. Tot, sempre intentant mantenir l'equilibri entre les despeses i els ingressos.

Com he comentat abans, ha estat possible gràcies al treball i la col·laboració dels membres de les diferents juntes i dels voluntaris de cada activitat, sense ells no hauria estat possible portar endavant aquest projecte.

Possiblement s'hauran fet coses que no hauran agradat a tothom, però després d'aquests 12 anys penso que el balanç és molt positiu i que hem millorat al potenciar els nostres fonaments més importants, ara som més forts malgrat la davallada de socis. Estic convençut que quan arribin millors temps tot serà més fàcil, i seguirem construint aquest projecte que és l'Agrupació Excursionista de Granollers.

Moltes Gracies a tothom, i tal com vaig dir a l'última assemblea que vaig presidir, (gener del 2016), gracies per deixar-me ser el vostre president durant tots aquest temps

Carles Garcia

Editorial	478
Noticiari	479
Activitats	486
Col·laboracions	492
- Muntanyes del Sahgro	492
- Rutes per a bicicleta TT	494
- Montes de León;	
Serralada Cantàbrica	496
- Mossèn Jaume Oliveras	
i les dues ànimes de	
l'Excursionisme Català	499
- Autoconsum elèctric	
a muntanya	502
Secció d'Espeleologia-GIEG	503
Secció d'Escalada SEDEG	504
Matinals	504
Els Ginesters	508
Butlletí 216 - Sumari	512

Foto partida: "Flash" de Blanca Lles Barruquer. Primer premi del 10è Concurs fotogràfic de l'AEG (Categoria Barrancs).



**Agrupació
Excursionista
de Granollers**

AGRUPACIÓ EXCURSIONISTA DE GRANOLLERS

C/ Corró, 10 - Tel. 93 860 01 47

Apartat de correus 207 - 08400 Granollers

E-mail: aegra@telefonica.net - www.aeg.cat

BUTLLETÍ D'INFORMACIÓ I ACTIVITATS

FUNDAT L'ANY 1931

GENER - DESEMBRE 2015 - VOLUM VIII - Núm 215

I PREMI AMADOR GARRELL I ALSINA DE PERIODISME

Publicació per als socis i per a les entitats excursionistes.

L'Agrupació Excursionista de Granollers està associada a les Federacions següents:

- D'Entitats Excursionistes de Catalunya.
- Catalana d'Espeleologia.
- Catalana de Camping i Caravaning.

El finançament d'aquest butlletí és a càrrec del capítol de Butlletí del pressupost general d'aquesta Agrupació. La seva distribució és gratuïta.

Els articles publicats expressen l'opinió dels seus autors, no forçosament la de l'AEG.

Dipòsit legal: B-34662-2008
 Coordinació: Alfons Garcia, Teresa Jofre, Maure Luis, Teresa Madrid, Xavier Moya i Joan Mundet.
 Correcció: Teresa Madrid, Teresa Jofre
 Maquetació: Màrius Núñez i Alba Luis
 Impressió: Impremta Municipal

En conveni:



**Ajuntament
Granollers**



Fem pinya amb el butlletí

Teniu a les vostres mans un nou exemplar del butlletí de l'Agrupació Excursionista de Granolers, el corresponent als anys 2015 i 2016. Un butlletí que arriba a les vostres mans amb un retard de dos anys, i que ens ha motivat a fer un número doble per posar-nos al dia de la seva publicació. Però..., per què necessitem el butlletí? Recuperem la història del butlletí i reflexionem sobre la seva utilitat.

El butlletí va nàixer l'any 1931 amb la voluntat dels socis fundadors de l'Agrupació de fer realitat "un BUTLLETÍ senzill i modest (...) però mantingut amb l'entusiasme que vitalitza totes les empreses. Des d'aquestes planes, tots els anhels d'estudi i els treballs de tècnica excursionista tindran un ressò especialment assenyalat, que és necessari que perduri".

El butlletí ha seguit al llarg de la seva història les vicissituds socials i culturals de la ciutat i de l'entitat, entre les que també figuren el període de 13 anys sense publicar-se (1961-1974). L'any 1974 reprèn una segona època per "fer possible un contacte més viu entre els socis i l'entitat", que segons l'editorial del president en aquella reaparició, descriu un planter de socis joves i dinàmics al capdavant de les seccions de l'entitat, amb la revifalla d'activitats socials que fan possible recuperar el butlletí amb articles, notícies i comentaris de l'activitat excursionista.

El butlletí és un exemple de la vida associativa de l'entitat, no tota reflectida i detallada en la publicació, però que deixa constància de les activitats realitzades per les seves seccions i dels actes més rellevants i importants de l'AEG, afirmació que podem constatar en la ponència presentada per la sòcia Marta Estrada al Centre d'Estudis de l'Associació Cultural de Gra-

nollers en que recollia l'activitat de l'Agrupació Excursionista a través del butlletí.

Ara els temps continuen canviant i moltes publicacions així com les notícies d'activitats, informacions, comunicats, etc, es fan en format digital i es consulten directament a la web de l'entitat. Les notícies i comunicats immediats es fan arribar als socis a través de les xarxes socials de forma instantània i el butlletí, a més a més de publicar-se en format paper, es pot consultar per socis i simpatitzants en format PDF a la pàgina web de l'Agrupació.

Aquest important canvi de comunicació no representa la solució al problema de fer la recopilació i la composició de cada nou butlletí. L'equip de coordinació necessita que arribin escrits i fotografies de tots els voluntaris; vosaltres sou amb els vostres escrits, els principals protagonistes, i sou qui fa realment possible cada butlletí. L'equip de coordinació fem autocrítica i ens fem responsables per ser més incisius per reclamar aquestes col·laboracions i, per la nostra part, ser més àgils en fer-ho arribar el més aviat possible a tots els socis.

La junta de l'AEG i l'equip de coordinació i publicació del butlletí continuem apostant per la publicació en paper del butlletí, concebuda com la memòria històrica de l'entitat i com a nexa de relació física entre tots els socis de l'entitat, que amb més o menys activitat excursionista, mantenim la relació i l'empatia directa amb l'entitat i l'activitat del món excursionista.

Segur que entre tots el continuarem fent possible.

L'equip del butlletí.

46^a Renovació de la Flama de la Llengua a Montserrat

El propassat 22 de febrer de 2015 va tenir lloc a Montserrat la 46^a Renovació de la Flama de la Llengua Catalana que enguany organitzava la Unió Excursionista Llançanenca.

Després de diferents actes que començaren amb l'encesa de la Flama a la tomba de Pom-

peu Fabra al cementiri de Prada de Conflent, aquest diumenge arribà finalment a Montserrat portada pels excursionistes de Llançà. A la plaça dels Apòstols fou rebuda pel Pare Abat Josep M. Soler i entrada en comitiva a la basílica per assistir a la missa conventual, on es feu

l'ofertori a la Mare de Déu de Montserrat per part de tot el moviment excursionista. Després de la missa i a l'atri de la basílica es va fer simbòlicament l'acte de renovar la flama que hi crema de forma permanent tot l'any. Jordi Merino president de la FEEC en nom del moviment excursionista digué: " No tenim cap dubte que la llengua catalana és la llengua pròpia de les nostres entitats excursionistes, i aquesta ha estat sempre un element integrador de la nostra cultura. Pompeu Fabra a més de filòleg

cal fer-ho també a les terres germanes on la protecció ha anat minvant. Montserrat renova el seu compromís amb la llengua i la cultura, amb Catalunya. Ho fem des de l'obertura a altres pobles i altres cultures que ha caracteritzat la història gairebé mil·lenària del nostre monestir. També Catalunya viu moments crucials de la seva història, els propers mesos té el repte important de decidir el seu futur com a poble. Per aconseguir-ho cal unir esforços, potenciar els valors que compartim i mirar el futur amb esperança.

Actes com el d'avui, i tots els que heu fet amb la col·laboració de tanta gent, ens refermen en aquesta esperança. Que la Mare de Déu ens protegeixi sempre i ens ajudi a tots en la tasca de fer un país millor. Moltes gràcies."

Seguidament amb el cant dels Segadors i crits de visca la Terra i d'Independència, mentre s'elevava la llàntia, finien els actes a l'atri del monestir per continuar-los a la Sala d'Actes del Santuari on Maisep Cunill, vicepresidenta de la Unió Excursionista de Llançà



Foto: Josep Castells

fou excursionista i va destacar com a normalitzador de la nostra llengua. També les nostres entitats quan ha calgut han denunciat les traves i les restriccions que s'han fet a l'ús del català, especialment al País Valencià, a les Illes o a la Franja de Ponent. Tenim el dret i l'obligació com a catalans i com a excursionistes de denunciar aquestes agressions. Per això, davant aquesta Flama hem de procurar que al nostre país, la llengua i la cultura vagin cada dia a més. Visca Catalunya."

A continuació el Pare Abat Josep M. Soler digué: " Des de fa 46 anys, Montserrat acull els Actes de la Renovació de la Flama, i ens plau acollir-la i acollir-vos a vosaltres excursionistes. Ens consta que la Unió Excursionista Llançanenca ha posat molta voluntat, molt esforç i molta il·lusió perquè els actes d'enguany fossin ben reeixits en favor de la llengua catalana.

Sí, la llengua ha estat un element integrador de primer ordre per mantenir la nostra identitat nacional com a poble. I encara avui tot i la protecció legal que té a Catalunya la nostra llengua, hem de continuar defensant-la i protegint-la, i

va anar presentant a tots els col·laboradors en els actes de la Renovació de la Flama d'enguany. Especialment a Jaume Comellas Doctor en Ciències de la Informació que feu la conferència cultural sobre Joan Maragall.

«Com que sóc maragallià parlaré de Joan Maragall, que tot i no ser estrictament excursionista, fou un gran amant de la naturalesa. En un homenatge que es va fer a Jacint Verdaguer, Maragall digué: l'ànima de l'Excursionisme és l'amor a Catalunya a més de l'amor a les muntanyes, i ho va plasmar en un poema que deia: No se què teniu muntanyes que us estimo tant. Tornem a Maragall que també fou un gran activista en favor de la Llengua. En el seu temps, va morir l'any 1911, ja va ser conscient que el català com a llengua tenia tres grans problemes. En primer lloc patia una manca d'autoestima per part de la societat catalana. La gent parlava en català però no la considerava una llengua culta. A més el català rebia una persistent tasca de repressió per part de tots els governs espanyols des del segle XVII amb el comte Duque de Olivares. El tercer problema era que després

de segles de decadència, quan les altres llengües nacionals s'havien reformat i modernitzat creant un cos normatiu, a Catalunya aquesta feina estava per fer. Maragall va ser conscient



Foto: Josep Castells

d'aquestes problemàtiques. Sempre havia associat Llengua i Nació. Només podem ser catalans si parlem en català. És a partir d'aquesta relació llengua-poble que fa el seu discurs i basteix el seu activisme en favor del català.

Va participar en una candidatura catalanista que encapçalava Àngel Guimerà a l'Ateneu Barcelonès, candidatura que va guanyar de forma ajustada, però que per primera vegada en aquella institució va fer el discurs inaugural en català enmig de mostres de rebuig. Anys després Maragall ho va considerar una gran victòria del catalanisme polític a més de gran victòria de la llengua catalana, tot i que bona part de la intel·lectualitat de l'època no la considerava llengua culta.

Si fem un salt en el temps i analitzem la situació actual dels problemes esmentats, veurem que la manca d'autoestima ha desaparegut. Avui el català és una llengua normalitzada i d'ús normal en gairebé tots els àmbits de la societat.

Assemblea General Ordinària

Divendres 30 de gener es va celebrar a la sala d'actes de la nostra entitat l'Assemblea General Ordinària amb l'assistència dels socis i sòcies

La manca de normativa fou resolta per Pompeu Fabra l'any 1913 amb la publicació de les normes ortogràfiques de la llengua catalana que va fer un cos normatiu fort i consistent, amb una

gramàtica tan científica com la de qualsevol llengua moderna. En canvi el problema de la repressió persistent, tot i els anys que han passat, amb governs de tots els colors, es manté amb tota la virulència, i la Llei Wert n'és una mostra ja que continua la pressió legislativa en contra del català. Els sociolingüistes diuen que una llengua sense protecció i defensa d'un Estat, mor en pocs anys. Això es demostra en l'Occità, el Bretó o el Gaèlic per posar exemples propers.

El català en aquest sentit és un cas únic, fa cinc segles que no té Estat, o més aviat té un Estat en contra i malgrat tot la llengua perviu. Científicament és un miracle, i la pregunta pertinent que ens hem de fer és: podem arriscar-nos a què aquest miracle es perpetui sense un Estat propi sols confiant en la voluntat del poble? La resposta evident és que no."

Jaume Comellas va acabar la seva conferència representant amb Jordi Mir un diàleg simulat entre Maragall i Pompeu Fabra. Un diàleg inventat que no es donà mai, però que parlà d'aspectes reals que

si que van succeir, com l'entesa i el respecte cordial que es van tenir els dos personatges, un repàs de les seves aportacions a la llengua catalana, també les seves preocupacions per la salut del català i la seva pervivència en el futur tot recordant la frase de Pompeu Fabra, no podem abandonar mai la tasca ni l'esperança. Posà cloenda a l'acte acadèmic una actuació musical a càrrec de la coral Palandriu de Llançà, mentrestant a la Plaça actuaven dos grups castellers de la Catalunya Nord, els Castellers del Riberal i els Pallagos del Conflent. La comitiva igualadina fou de les més nombroses en assistents als actes de la Renovació de la Flama d'enguany, fet que ha comportat que sigui la ciutat d'Igualada per mitjà de l'entitat Alpinisme Club Esportiu qui assumeixi la propera edició l'any vinent.

Josep Castells Gironès

de l'entitat. Aquesta es va cloure amb l'habitual refrigeri de cava i coca.

Curs d'Alpinisme - Nivell I

Entre el 5 i el 19 de març es va organitzar el curs d'Alpinisme nivell I, organitzat per la secció de Muntanya de l'Agrupació Excursionista de Granollers i la UEC de la Vall del Tenes. L'objectiu del curs era dotar als inscrits dels coneixements i de les capacitats que els permetin

progressar amb seguretat per fer ascensions a l'alta i baixa muntanya de forma autònoma. El curs va estar dirigit per Salvador Arabia i els instructors membres de l'Escola Catalana d'Alta Muntanya (ECAM).

Presentació del núm. 8 de la revista Vallesos



El 4 de març es va presentar a la sala d'actes de l'AEG el vuitè número de la revista Vallesos, carpeta-dossier titulada "L'excursionisme bressol de gairebé tot".

A l'acte van participar els socis de l'AEG Francesc Roma, autor de l'article introductor de la carpeta-dossier, Francesc Sánchez, autor de l'article sobre la història de l'AEG, Carles Garcia president de l'AEG, i Vicens Relats, i Ramon Vilageliu, director i editor respectivament de la revista "Vallesos gent, terra i patrimoni".

noticiari



484

Campanya "Sortim a guanyar" en defensa de l'esport català

La Federació d'Entitats Excursionistes de Catalunya (FEEC) dóna suport a la campanya "Sortim a guanyar" per fer front als greuges que pateix l'esport català, i anima a les entitats excursionistes i clubs esportius, així com als federats i socis de les entitats, a manifestar-se a favor de l'esport català i a participar en les accions previstes.

Les actuacions previstes en aquesta campanya van ser aprovades per totes les federacions esportives catalanes assistents a la reunió celebrada a finals de febrer, on van aprovar un manifest conjunt per reivindicar l'esport català, on van establir les accions per aconseguir el suport de la ciutadania i dels ajuntaments del país. La campanya va tenir com a punt àlgid la celebració d'un acte públic unitari amb el lema "Stop, greuges esport català" al Centre Espor-

tiu de l'Estació del Nord de Barcelona el 19 de març.

Un dels objectius de la campanya "Sortim a guanyar" era transcendir l'àmbit esportiu i arribar al conjunt de la ciutadania, amb la recollida de signatures de suport al manifest a través de la plataforma web change.org. A més, es va crear el hashtag #sortimaguanyar perquè tothom pugues donar suport a la campanya a través de les xarxes socials, fent-se una fotografia amb un objecte esportiu.

Greuges a l'esport català

Amb la campanya "Sortim a guanyar" es vol mostrar la unitat del món esportiu català per fer front als greuges i perjudicis que el sector està patint a causa de les recents accions legislatives que menystenen la realitat esportiva catala-

na. L'esport s'ha convertit en un fenomen social universal que contribueix a reduir desigualtats socials i culturals, així com a una millora de la salut i el benestar, alhora que és una eina educativa i generadora de valors.

Entre els greuges a l'esport català destaca la implantació de la llicència única, però, també,

el menys teniment a la formació federativa, l'obligatorietat a donar d'alta a la Seguretat Social, l'eliminació de l'exempció sobre l'impost de societats o l'augment de l'IVA al 21 % als serveis esportius prestats per particulars i empreses. El manifest de 13 pàgines està publicat en la pàgina web de l'AEG per la consulta de tothom que estigui interessat.

Nous carnets de l'AEG



L'Agrupació Excursionista ha creat un nou carnet de soci. La Junta de l'AEG vol que a més a més de ser el document de reconeixement a l'hora de assistir a actes i projeccions de l'entitat, serveixi també per identificar-se en promocions i descomptes en botigues i establiments amb qui l'AEG faci conveni de col·laboració. La fotografia és un fragment de la obra de Borja Bouza Badenes premiada en el 8è. Concurs "La Muntanya".

Rutes en MTB: CAT 700 i Cor Fort

El dimecres 13 de maig es va presentar a la sala d'actes de l'AEG dues rutes de MTB: la CAT 700 MTB Brevet i Cor Fort.

La CAT 700 MTB Brevet va presentar-la l'Eliseu T. Climent, i és un recorregut que travessa Ca-

en 5 dies, amb un total de 630 km, i 13.000 m de desnivell acumulat, i una altitud màxima de 2.500 m, tot pensat en fer-ho sense assistència externa, en la que cada participant ha de portar-se el sac de dormir, llum, roba, recanvis, etc,

talunya de nord a sud, i que vol recuperar la filosofia del ciclisme brevetista, on l'individu i la bicicleta persegueixen unir el concepte de llarga distància, non-stop i autosuficiència. La CAT 700 adapta a la bicicleta de muntanya un itinerari des del Pirineu al Delta de l'Ebre, a realitzar

per en Noel Martí, i que amb el nom de "COR FORT, la línia entre límits fronterers del Vallès Oriental", exposava diversos itineraris i rutes que, segons en Noel, pretén donar a conèixer els mes diversos i espectaculars paisatges en BTT.

1a Caminada per la Salut Mental

La Taula de Salut Mental de Granollers, representada per entitats sanitàries municipals, comarcals, associacions familiars i d'altres entitats, coordina diverses iniciatives per fer visible i lluitar contra l'estigmatització de les malalties mentals a la societat, i en concret durant el mes d'octubre, al voltant del Dia Mundial de la Salut Mental. Per aquest motiu l'entitat Benito Menni, CASM, sol·licità a l'Agrupació Excursionista de Granollers col·laborar en la preparació d'una caminada popular per al 18 d'octubre, oberta a tota la població i per participar-hi familiars i d'altres persones, pels volts de Granollers.

L'itinerari de 8 km, amb sortida i arribada al parc Torras Villà, començà a les 10 del matí, en di-

recció al passeig de la Muntanya, l'antic camí de santa Quitèria per la serra de Llevant, Centre Montserrat Montero, i tornada per can Betzacs, passeig Fluvial, parc Sota el Camí Ral, la Porxada i parc Torras Villà. A l'arribada va haver-hi una botifarrada, paradetes de diferents serveis de salut mental i un sorteig d'obsequis i obres d'art fetes dins del projecte Parelles Artístiques.

Van participar en la caminada prop de 200 persones, en un matí molt animat.

Maure Luis



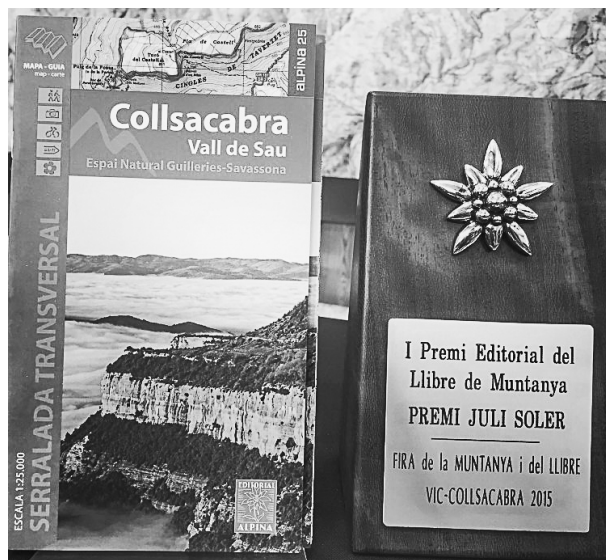
Exposició fotogràfica "El Montseny"

El divendres 23 d'octubre es va inaugurar a la sala d'Actes de l'AEG l'exposició fotogràfica "El Montseny". L'exposició és un treball fotogràfic en el que diversos socis i sòcies de l'Associació Fotogràfica Jaume Oller de Granollers mostren la seva visió particular de diversos indrets del Montseny. L'organització de l'exposició va ser conjunta entre l'AFJO i l'AEG, i va ser oberta al públic fins el 17 de desembre.



Premi Editorial del Llibre de Muntanya a l'Editorial Alpina

L'Editorial Alpina ha estat la guardonada amb el I Premi Editorial del Llibre de Muntanya - Premi Juli Soler, que atorga la Fira del Llibre de Muntanya, fira que es va celebrar a Vic la primera setmana de novembre. El premi era en motiu de l'edició i publicació del mapa excursionista "Collsacabra - Vall de Sau", com a millor mapa publicat. El mapa-guia excursionista a escala 1:25.000 topografia els espais naturals de Guillerries-Savassona i dels cingles de l'Avenc de Tavertet, i tota l'extensió dels pantans de Sau i Susqueda, amb un treball de camp importantíssim i detallat. Felicitem a l'Editorial Alpina.



Adéu a en Francesc Boet i Bellot

El dia 24 de febrer del 2014, a l'edat de 77 anys, va morir a Granollers en Francesc Boet i Bellot. Era soci de l'Agrupació Excursionista de Granollers des de l'any 1964.

Gran entusiasta del món de l'espeleologia, encomanava al grup l'afició a participar contínuament en totes les exploracions que feien. Fou el tercer President del Grup d'Investigacions Espeleològiques de Granollers, des del 27 de maig del 1968 fins al 15 de gener del 1969. En

aquest període es van iniciar els treballs de prospecció i topografia de la cova de la Guilla. També es va celebrar el tercer Sopar Negre i a finals d'aquell any es va portar el pessebre del GIEG a la cova de Madrigueres, de Bigues. En Francesc Boet era perit tèxtil i feia de professor a l'Escola del Treball de Granollers. Et recordarem.

Alfons Garcia

noticiari



487



Alfons Garcia i Francesc Boet l'any 1967 a la cova del Pla de les Comes (l'Ordal).

Foto: Arxiu

10è. Concurs Fotogràfic “La Muntanya”



D'esquerra a dreta: Maure Luis i els guardonats Joan Mundet, Javier Camacho, Blanca Lles i Mercè Mayol; Carles Garcia president de l'AEG i Josep Mayoral, alcalde de Granollers. Foto: Alba Luis.

i l'alcalde de Granollers Josep Mayoral.

El secretari del concurs va fer lectura del veredict del Jurat compost per Pere Cornellas, Agustí Corominas, Toni Cumella, Pascual Moreno, i en Maure Luís com a secretari i representant de l'Agrupació Excursionista de Granollers.

Es van presentar al concurs 141 fotografies, i per l'exposició es van seleccionar 70 fotografies; 45 fotografies al tema “La Muntanya”, 11 fotografies al tema “Descens de Barrancs”, 4 fotografies al tema “Espeleologia”, i 10 fotografies al tema “Agrupació Excursionista”. L'exposició va restar oberta per visitar-la fins el 24 d'abril de 2015

En l'organització del concurs van col·laborar l'Ajuntament de Granollers, el GIEG i el Museu de Ciències Naturals La Tela.

L'acte es va cloure amb coca i cava per a tots els assistents.

A la sala d'actes i exposicions de l'Agrupació va tenir lloc a les 8 del vespre del divendres 13 de febrer el lliurament de premis del 10è Concurs Fotogràfic “La Muntanya”.

En una sala plena de socis i simpatitzants, va obrir l'acte el president de l'Agrupació, Carles Gracia, i van fer també breus parlaments i lliurament dels premis en Jordi Merino, president de la Federació d'Entitats Excursionistes de Catalunya, l'Hilari Moreno, president de la Federació Catalana d'Espeleologia que van lliurar el trofeu de cada una de les seves federacions,

Els guardonats en les diferents categories van ser:

En la categoria **Agrupació Excursionista de Granollers**:

- 1r. Premi a l'obra “Marcant la 25a Matagalls-Granollers sota la pluja”, de Joan Mundet Bellavista, de Granollers

En la categoria **“Descens de Barrancs”**:

- Menció Especial a l'obra “Superació”, de Berta Serrat Fruitós, de Ger (La Cerdanya)
- 1r. Premi a l'obra “Flish” de Blanca Lles Barruquer, d'Osca

En la categoria **“Espeleologia - Premi Jordi Icart d'Espeleologia”**:

- Premi Jordi Icart d'Espeleologia a l'obra “Gaurgs”, de Francisco Javier Casado Gutiérrez, de Gordexola, (Bizkaia)

En la categoria **“La Muntanya”**:

- 2n. Premi a l'obra “Preparant el vol” de Mercè Mayol Faura, de La Garriga
- 1r. Premi a l'obra “Sol” de Javier Camacho Gimeno, de Pamplona

33a. Excursió Popular de Granollers

L'Agrupació va organitzar la 33a. edició de l'Excursió Popular de Granollers diumenge 12 d'abril, amb sortida i arribada a la Porxada, i la participació de 227 persones que van gaudir d'unes vistes i un dia fantàstic de primavera.

L'itinerari de 13,7 km va seguir el sector nord-est de Granollers, des de la Porxada en direcció cap a la serra de Llevant, Torre de Pinós, i per Corró de Vall al costat de la via del tren Barcelona-Portbou, que la travessa sobre "la Foradada", segueix un tram del sender PR

C-142, urbanització Milpins, Ajuntament de Les Franqueses del Vallès fins al Congost (on hi havia preparat un petit pica-pica salat i amb maduixes), des del que seguint el marge esquerre del passeig fluvial del riu arriba a la Porxada.

L'organització de l'Agrupació va comptar amb la col·laboració de l'Editorial Alpina i l'Ajuntament de Granollers.

Maure Luís



La Porxada. Moments previs a la sortida. Foto: Martí Nadal



Pas al costat de la Torre de Pinós. Foto: Martí Nadal

Diada Social de l'AEG; lliurament de la Placa d'Honor de l'Agrupació al PINGRA



Xavier Ambrós representant al PINGRA, recull la Placa d'Honor de mans d'en Carles Garcia. Foto: Maure Luis

Com ja marca la tradició el darrer divendres d'abril es va celebrar la Diada Social de la nostra Entitat. Acte que va ser una trobada dels socis i simpatitzants i on la mateixa entitat i les diferents seccions exposen a grans trets el que ha estat la seva activitat durant el darrer any.

Es van concedir les insígnies de plata als socis que ho són des de fa 25 anys i que aquest any han estat:

Alba Luis i Riera, David Moya Boter, Tomàs Segarra Torres, Patrocinio Valle Soltero, Jordi Casas i Pérez

També es van concedir les insígnies daurades pels 50 anys de soci de l'entitat a:

Pere Pujol Sanglas, Esteve Mas Castells.

I es va atorgar la placa d'honor de l'Agrupació a l'Associació Ciutadana pel Parc Infantil de Nadal de Granollers (PINGRA) per la seva dedicació, ja fa anys, a promoure els valors de l'activitat excursionista entre els més menuts durant les festes de Nadal a la nostra ciutat.

Josep Gargallo



Socis i sòcies guardonats amb les insígnies de plata i daurades junt al grup representant del PINGRA. Foto: Maure Luis

15a. Primavera de Cinema de Muntanya

El mes de maig va tenir lloc la 15a. Primavera de Cinema de Muntanya, amb la projecció de 2 pel·lícules guardonades en el Festival de Cinema de Muntanya de l'any 2014, i una projecció fora del festival:

Padding to Alaska, projectat el dimarts 19, on el

tarragoní Rai Puig va realitzar l'estiu del 2014 una expedició en solitari amb un caiac de mar per les costes occidentals de Nord Amèrica. En concret van ser 95 jornades de travessia des de la ciutat de Vancouver (Canadà) fins al Parc Natural Glacier Bay (Alaska) resseguint

l'anomenat Inside Passage. Un conjunt de canals i fiords entre muntanyes i glaceres amb multitud de vida salvatge, tant terrestre com marina que el van acompanyar durant la seva expedició.

Mission Antartic, projectat dimarts 26, mostra a Xavier de la Rue, el millor snowboarder del món, viure una aventura completa a la fi del món. Mitjançant unes imatges espectaculars, la pel·lícula ens explica una història de navegació, muntanyisme, snowboard, natura salvatge i descobertes inesperades als vertiginosos pendissos nevats de les muntanyes que moren a l'oceà Antàrtic. Pel·lícula guardonada amb el Premi Grand Valira a la millor pel·lícula d'esports de Muntanya 2014, al Festival BBVA de Cinema de Muntanya de Torelló.

Dimecres 27 de maig va tancar la Primavera amb la pel·lícula Guides & Cie. El film és un extraordinari documental sobre la Companyia de

Guides de Chamonix, creada el 1821, la primera i més antiga del món. La seva històrica organització se sustenta en dos pilars: la distribució de les tasques i un fons de suport als guides que han patit accidents a muntanya. Però, qui són aquestes dones i homes que han triat fer de la passió per les muntanyes el seu ofici? Mitjançant impactants imatges d'escalades al massís del Mont Blanc, el documental és un retrat d'aquest extraordinari grup de professionals. Premi FEEC a la millor fotografia 2014 del Festival BBVA de Cinema de Muntanya de Torelló.

La Primavera l'organitzen conjuntament l'Agrupació Excursionista de Granollers i el Cineclub de l'Associació Cultural de Granollers, amb la col·laboració de la Fundació del Festival de Cinema de Muntanya de Torelló. Les projeccions es van realitzar al Centre Cultural de Granollers, a 2/4 de 9 del vespre.

VII Caminada Nocturna Solidària

Divendres, 5 de juny, es va organitzar la VII Caminada Nocturna, amb un recorregut de 8,4 km, que sortia a 2/4 de 10 del vespre de la plaça de l'Església. En aquest cas, els 167 participants



Sortida de la caminada nocturna de la plaça de l'Església.

es van dirigir cap a la plaça de la Font Verda, per pujar als jardins del parc del Ramassar, travessar el torrent de la Torreta, passar pel polígon industrial del Ramassar i pujar fins a la serra de Llevant, Quaranta Pins i Mirador d'en Punes,

on van poder gaudir d'una bona vista de Granollers; continuaren en direcció a can Granota i al parc de la Torreta, cal Jardiner i can Climent. Van travessar el pla de Palou fins al passeig

Fluvial al costat del Congost, i finalment es dirigiren al nord, cap al parc de Sota el Camí Ral, on finalitzava la caminada, a la plaça de les Hortes.

A l'arribada Mans Unides tenia preparat un petit rissopó amb entrepà, beguda i postres. El concert va anar a càrrec del duet "Mr. & Mrs. Jones", i es va finalitzar amb el sorteig dels obsequis facilitats pels col·laboradors de Mans Unides VO. Aquest any, la recaptació anava des-

tinada al projecte solidari de construcció i equipament de dos centres per millorar l'educació infantil a Mauritània.

Maure Luís

Circuit d'aventura de l'AEG

Feia anys que no col·laborava en el muntatge del circuit d'aventura de l'entitat. Aquest any han estat diverses les circumstàncies que m'han fet tornar a participar.

Arribat el dia, de bon matí, amb els companys, m'endinso dins l'edifici de l'entitat a l'espai on hi ha guardat el material, que feia anys no veia,

va ser capdavanter en la seva organització fins que malauradament ens va deixar. Així doncs amb cares més o menys despertes (en funció de l'activitat nocturna de cada un de nosaltres el dia anterior a la festa major) ens traslladem al parc de Ponent de la ciutat per descarregar-hi tot l'instrumental i equipament.

En Tomàs Segarra, hereu i líder actual d'aquesta activitat, reparteix feines entre el col·lectiu dels presents, per sort molts d'ells amb experiència pel fet d'haver-ho fet ja altres anys. Amb eficiència i eficàcia va sorgint el circuit d'aventura amb el rocòdrom, els caiacs, la barca, la tirolina, etc,...



Preparant per l'activitat. Foto: Maure Luis

corresponent als actes podríem dir "massius" o de certa envergadura en els que destaquen per la important participació de gent de fora de l'entitat. La majoria d'estris resten quietes tot l'any a l'espera del seu dia, d'altres són més versàtils i tenen utilitat en diversos actes. Repassant amb la mirada veig de tot i fàcilment puc identificar a quina activitat pertany cada cosa.

Avui, un any més, tot una colla de socis voluntaris venim a buscar un material voluminós per muntar com cada any el circuit d'aventura, que forma part d'uns dels actes de la festa major de la ciutat, el qual té molt bona acollida per un públic bàsicament infantil. A les 7 del matí carreguem gairebé tres furgonetes de material i una valuosa carpeta d'instruccions de muntatge dels elements o parts més tècniques. La curiositat em porta a xafardejar aquest dossier. No em costa massa identificar la lletra i dibuixos d'en Jordi Icart, el qual va idear aquest acte i en

Puntualment i coincidint amb l'acabament del muntatge ja es va formant la cua dels joves nois i noies que acompanyats dels pares i familiars esperen impacients l'obertura del circuit. Així doncs, l'equip que posa i treu arnesos als visitants no té descans, la cua cal tallar-la al migdia i a la tarda quan reiniciem l'activitat ja ens tornem a trobar una bona filera de joves esperant impacientment.

Any rere any queda demostrat que aquest tipus d'activitat lúdica-esportiva té un gran atractiu pel públic i competeix amb un bon nivell amb les altres activitats simultànies de la festa Major de Granollers. Acabem la jornada tots el voluntaris desmuntat i deixant el parc tal com l'hem trobat i "portant a dormir" per un any més tot el material. Junts acabem amb un sopar a l'aire lliure davant l'entitat. Fins l'any vinent, si no hi heu participat mai en la seva organització, us ho recomano.

Albert Estapé

26a. Matagalls-Granollers

Aquest any començàvem la preparació de la Matagalls amb una mena de ressaca de l'edició anterior, la del 25è aniversari, que havia de ser especial per aquest motiu, i ho va ser però perquè va ploure de principi a final sense pietat.



Avituallament al Pla de l'Ase Mort. Foto: Joan Mundet

Per al 2015, volíem tirar endavant l'itinerari d'ascensió al cim de Matagalls des de St. Bernat del Montseny. La Diputació, però, ens va fer saber que aquell camí no el consideraven

adequat per al pas d'una quantitat tan gran de persones, i ens van suggerir tornar al recorregut de sempre des de Coll de Bordoriol, o bé des de St. Marçal.

Com que l'any anterior, a causa de la pluja, havíem seguit l'itinerari "d'emergència" sortint del Bruc, cap a Font Pomereta i Coll Formic, vam pensar que de moment recuperariem la pujada habitual des de Coll de Bordoriol, i de cara a l'any vinent ja estudiariem què es faria.

La marxa, aquest any ha estat sense incidències, ni meteorològiques ni de cap altra mena. Alguns corredors que perden la pista de les marques mentre estan pendents del cronòmetre, colles que van de tertúlia i no s'adonen dels canvis de camí,... La resta, però, arriben contents, cosa que ens anima a seguir.

Teresa Ventura



Arribada al Bellit, punt d'avituellament de l'esmorzar. Foto: Joan Mundet

Una fantàstica travessia per les muntanyes del Sahgro (Anti-Atlas, Marrroc); abril de 2015

Les muntanyes del Djebel Saghro estan situades al sud-est de la serralada de l'Alt Atlas i fan de barrera amb el desert del Sàhara. El Saghro és un massís de muntanyes de basalt



de panoràmiques vistes i de paisatges molt bonics durant tot el recorregut. Veiem les muntanyes del Gran Atlas encara força nevades. Després de passar per Ouarzazate, ja ben entrada la tarda, arribem a la regió de la vall del Dades per, tot seguit, instal·lar-nos a la població d'Ait Haudoun-Ait Youl, situada a 1.400 metres. És un poble molt bonic i tranquil. Dormim en el pati central d'un alberg.

2-Havent pres un bon esmorzar, carreguem els fatus a les mules i comencem a caminar. Primer marxem per la vall d'Ait Eimrss, en la qual part dels seus habitants són seminòmades. Passem per la zona d'Anou N'Igdad fins que arribem al plató d'Anou N'Eimars, situat a un bell indret a 1.900 metres en el qual acampem. Etapa d'unes 6 hores.

3-Comencem davallant una mica per enfil·lar-nos després una mica més i creuar el Tizi (coll) N'Tagmout (1.900 m.), per arribar al bonic poble de Tagmout i continuar per la regió d'Assak N'Ait Ouzin. Quan comença la tarda entrem a la vall de Tajalacht,

d'estranyes i curioses formacions. Una regió espectacular i de gran bellesa, esquitxada de bonics i senzills poblets de cases de fang i de palla, que es mimetitzen amb el paisatge. En aquestes muntanyes el poble bereber conserva encara la riquesa de la seva cultura i uns senyals d'identitat propis i definits. Els berebers del Saghrou s'anomenen els Aït Atta, tribus nòmades que es desplacen amb les seves famílies, les seves haines i els seus ramats des de l'antiguitat. Als Aït Atta els romans els anomenaven barbarus (bàrbar) però ells s'autoanomenen berbers i amazics que vol dir persones lliures. Parlen l'amazic que és una llengua antiquíssima anterior a l'àrab.

1-Després de passar la tarda i la nit a la mítica Marrakech, de bon matí ens recull una furgoneta per fer el viatge fins a Ouarzazate. Per una carretera de molts revolts passem el coll del Tizi-N'Tichka, a 2.260 metres, gaudint



amb abundància d'ametllers, fins que arribem al poblet de Tacalacht (1.332 m.) on acamparem i passarem la nit. Etapa d'unes 6 hores.

4-Avui ens dirigirem a la vall i el poble de Tifdassin (1.900 m.) per, des d'aquest bonic indret, pujar cap al Tin Aoyayour (2.130 m.). Des



d'aquest espectacular mirador tindrem una panoràmica força completa de les muntanyes que ens envolten. Després de romandre una bona estona dalt del cim davallarem fins a Imi N'Ighissi (1.600 m.) on acampem. Etapa d'unes 8 hores.

5-Comencem a gaudir de la vall de Tagragra, i mentre anem caminant ens anem creuant amb pastors seminòmades. Ens trobem alguna família acampada amb la seva haima i les seves cabres. Anirem trobant famílies i pastors en més ocasions i en altres dies. Avancem fins que assolim el cim del Amlal (2.700 m.). Ens hi acomodem una bona estona gaudint de l'àmplia panoràmica. Mentre baixem cap a Berkou (1.400 m.) ens trobem amb ginebrons gegants que formen un bosc. Quan arribem a baix acampem. El lloc és d'una gran bellesa. Etapa d'unes 8 hores.



6-Reprenem el sender que ens conduirà fins a la zona de Isk N'Fasene des d'on tindrem bones vistes d'alguns antics volcans. Des d'aquí continuem camí fins a Igli, un bonic i petit llogarret en el qual menjarem una mica. Tots els poblets i llogarrets pels quals anem passant durant aquests dies són petites illes en mig del no res on hi ha aigua, pous, feixes amb camps de blat, de faves i alguns ametllers. Ben dinat

reprenem la marxa i anem fins a Tissgdal, situat a 2.000 m i on acamparem per passar la nit. Tots els llocs en els quals acampem són molt bonics. Etapa d'unes 6 hores.

7-Després d'esmorzar, iniciem la pujada al pic Kouaouch (2.529 m.). Poc a poc arribem a dalt i després de gaudir una estoneta del cim baixem al Tizi (coll) N'Ouarg (2.300 m.). Des d'aquest privilegiat plató gaudirem d'unes bones vistes de l'Alt Atlas. Continuem camí passant pels pobles Abou Ichlif i el Tizi N'Imrharene. Seguim cap al poble de Tgdilt, on acabem la nostra inoblidable travessia dormint en un alberg (alguns en el bonic pati central). Etapa d'unes 7 hores.

Ha estat una interessantíssima i espectacular travessia per aquestes singulars muntanyes, molt seques però d'una gran bellesa, amb els seus petits oasis on hi ha bonics i autèntics poblets. La majoria d'aquells pels quals hem passat no tenen cap tipus de carretera que hi arribi, ni tampoc electricitat. El seu mitjà de

transport són les seves cames i les dels ases i les mules, que transporten les càrregues a través dels senders que van d'un lloc a l'altre passant colls, rius i el que faci falta.

Abans de sopar a l'alberg de Tgdilt, alguns hem jugat un partit de futbol amb els nens del poble amb una pilota de drap. Hem perdut per una golejada escandalosa.

Joan Mundet Bellavista

Rutes per a bicicleta tot terreny

A mitjans d'octubre d'aquest 2015, es va crear a la pàgina web de l'Agrupació un nou apartat titulat "BTT". L'objectiu d'aquest racó és donar a conèixer l'entorn de Granollers, oferint un conjunt de rutes per a bicicleta tot terreny (BTT) pels voltants de la capital del Vallès Oriental. Serà a través d'aquests itineraris que els i les ciclistes podran rodar per una fascinant condensació de paisatges (vallesans i de més enllà), tot gaudint

queden al seu abast.

La privilegiada localització d'aquesta població evidenciada pels tòpics esmentats ens permet descobrir espais de gran valor com el Parc Natural del Montseny, el Parc de la Serralada Litoral, el Parc del Montnegre i el Corredor, així com altres zones de gran importància natural i paisatgística com poden ser els Cingles de Bertí, la Vall del Tenes o l'espai rural de Gal·lecs.

Aquells a qui agradi la bicicleta, de ben segur que ja hauran fet alguns dels recorreguts proposats (totalment o parcial). En qualsevol cas, en aquesta secció pretenem anar-ne recopilant per tal de poder-los compartir amb tothom qui ho vulgui. Són moltes les hores que hem dedicat a recórrer camins i corriols, però són moltes més les hores que ens queden per rodar.

Ens considerem amants d'aquesta geografia, que és la nostra. Amb els seus encants i els seus defectes, el territori vallesà i les terres veïnes ens ofereixen un seguim de camins i corriols pels quals val la pena circular amb les nostres bicicletes, tot descobrint paisatges meravellosos i patrimoni d'allò més interessant.



Tagamanent des de la bassa de Bellver

de la natura, la cultura i l'aventura. Unes rutes que ens permetran conèixer els llocs més interessants de l'entorn de la nostra població. Esperem que aquestes siguin dignes d'aquelles que en el seu moment van recórrer els membres del grup de BTT creat i encapçalat per en Jordi Icart.

La pràctica de la bicicleta de muntanya o BTT ha estat coneguda amb diversos noms, però nosaltres ho considerarem tot "excursionisme en bicicleta", convençuts que aquest és un dels millors mitjans per conèixer el territori i per recórrer-lo de dalt a baix.

"Granollers, vila oberta", "parada i fonda", "cruïlla de camins", etc.. Un seguit de tòpics ens fan saber que la nostra ciutat és molt privilegiada pel que fa a la seva ubicació i a les seves comunicacions. Essent així, no podíem deixar passar l'oportunitat de dissenyar un conjunt de circuits que ens permetin connectar aquesta vila mil·lenària amb diferents punts d'interès que

La zona

Encara que potser no ho tinguem molt present, l'entorn de Granollers ofereix moltes possibilitats "cicloturístiques". I el cicloturisme no és altra cosa que una combinació d'una activitat física (anar en bicicleta) i el turisme (visitar llocs). Com ja ha quedat clar, aquestes riques contrades ofereixen moltes possibilitats.

Al Vallès trobem molta superfície que ha patit la degradació urbana a causa de la seva proximitat amb l'àrea metropolitana. Autopistes, autovies, carreteres... Hi trobem poblacions molt industrials amb grans polígons i altres amb mol-

tes urbanitzacions. Malgrat això, també tenim la sort de tenir espais naturals de gran riquesa.

Les rutes

Les rutes dissenyades tenen com a finalitat la descoberta del Vallès Oriental i algunes de les comarques limítrofs, al mateix temps que ens permetran endinsar-nos en zones com el Montseny o la Serralada Litoral o espais menys coneguts però de gran interès, com ara els Cingles de Bertí.

Gràcies a la climatologia de la zona, aquestes rutes es poden fer durant tot l'any, a excepció d'aquells dies en què unes condicions meteorològiques del tot extraordinàries ho impedeixin. Les nevades són molt inusuals i en comptades ocasions pedalejarem per damunt dels 1000 metres sobre el nivell del mar.

Malgrat que alguns dels itineraris es presenten un xic exigents, creiem que ningú que estigui una mica en forma i acostumat a anar amb bicicleta ha de tenir cap mena de problema, ni pel que fa a la qüestió física ni pel que fa a la dificultat tècnica. En casos excepcionals s'especifica a la corresponent fitxa tècnica. Sigui com sigui, les rutes proposades són de característiques i tipologies prou diverses, fent possible d'aquesta manera que cadascú pugui escollir aquelles que més s'adaptin a les seves necessitats o possibilitats.

Totes aquestes excursions comencen i/o acaben a Granollers, davant de la seu de l'Agrupació Excursionista (C/ Corró núm.10). En determinades ocasions utilitzarem el tren per desplaçar-nos i fer més curtes unes rutes que, de no ser escurçades, multiplicarien considerablement la seva dificultat.

Consells pràctics i responsabilitat:

- Abans de sortir cal revisar l'estat de la bici-

cleta.

- Cal portar eines i recanvis (cambra, palanques, claus, manxa, etc.).
- És molt convenient portar casc, guants i ulleres, així com utilitzar roba i calçat adequats.
- Cal portar suficient aigua per poder completar la ruta sense problemes. És aconsellable omplir els bidons o el camelback durant l'itinerari sempre que sigui possible.
- Aparells com el GPS, el comptakilòmetres o el telèfon mòbil poden ser de gran ajuda.
- Cal documentar-se prèviament i preparar l'itinerari escollit sobre un mapa i portar la descripció de l'itinerari.
- És recomanable deixar dit el lloc on anem.
- És important estar federat en alguna modalitat esportiva.
- Telèfons en cas d'accident: 112 (Emergències) i 085 (Bombers Generalitat).



És aconsellable fer un estudi previ de la ruta sobre plànol malgrat que les excursions es puguin dur a terme fent ús del GPS. D'aquesta manera tindrem més informació que ens podrà ser de gran utilitat. Tot i que els aparells GPS són molt fiables i d'una exactitud confortable, ens podem trobar indrets fora de cobertura de satèl·lits, o simplement quedar-nos sense bateria. Per tant, cal no excloure l'ús dels mapes, que sempre hauríem de portar amb nosaltres.

Bona pedalada!

Òscar Turull

Montes de León; vacances per la serralada Cantàbrica

No m'ha agradat mai perdonar-me les vacances. Els de la meua generació (ja estem al llindar de la jubilació) hem tingut la sort, ara ho podem dir així, de tenir sempre feina més o menys remunerada. Qui ha volgut s'ha fet un tip de treballar. Veient el panorama general actual, diguem que no ens podem pas queixar. Però jo he gaudit molt sempre anant a la muntanya. De sempre, de quan tot just sortia de l'adolescència,

quan al temps. Perquè a la segona quinzena d'agost, a les nostres latituds et pots trobar amb qualsevol cosa: l'estiu, l'acostuma a fer durant el juliol i a l'agost, toca el que toca. Si toca estiu i poca pluja, ganga, si toca mullar-se cada dia, mala sort. A finals d'estiu tot pot passar. Hem estat de sort. Gairebé no hem vist caure una gota d'aigua. Alguns dies (tres, concretament) de boires enganxades per les muntanyes,

però la resta bo, molt bo. Com que anàvem tres persones i el vehicle ho permetia, ens hem carregat amb tot l'equip de muntanya i a més a més amb les bicicletes (també ens agrada anar amb bicicleta) i els dies de boira hem fugit carreteres enllà, cap el sud, cap on les carenes es fan més baixes i s'ajuen per donar pas a la gran explanada de la Meseta. I així és que no hem parat l'activitat cap dia: o muntanya o bicicleta.

Hem situat el "camp base" en un poble mi-

núscul, Torre de Babia, on hem llogat un apartament rural. Un lloc meravellós al peu de les muntanyes, quatre cases, poca gent i menys si traiem els estiuejants, tranquil·líssim i on gairebé l'únic que trencava el silenci era el cant dels galls o els lladrucs dels gossos. I aprofitant curts desplaçaments amb el cotxe hem fet dues sortides de dos dies i tres sortides d'un dia.

El primer dia, calorós i esplèndid, ja cau l'ascensió a la Peña Ubiña Grande (2411 m) i a la Peña Ubiña Pequeña (2193 m). Són dues muntanyes germanes, una al costat de l'altra i, sense cap mena de dubte, constitueixen dos dels grans cims de la zona. Muntanyes calcàries, que de bon matí ens donen l'ensurt de semblar cobertes de boira, però serà un mar de boira que, arrapat al fons de la vall, s'acabarà aproximadament als 1900 m d'alçada, per convertir-se aleshores en un mar de boira als nostres peus i donar així encara més majestuositat a l'entorn. Més amunt llueix un sol espantant, el cel és net i blau i la panoràmica és exten-



Massís de Peña Ubiña. Foto: Joan Mundet

la muntanya ha estat una de les meves dèries. I la muntanya requereix hores, dedicació, dies complets. No cal dir que les vacances han estat sempre uns dies esperats i reservats per poder gaudir d'aquesta activitat. L'estiu és una molt bona època per anar a la muntanya, per gaudir de l'alta muntanya. I és per això, per aquesta raó, que cada any em reservo uns quants dies per tal activitat. He tingut la infinita sort de poder comptar sempre amb alguns companys amb qui poder compartir aquests dies i això facilita molt les coses. I aquest any 2015 hem pogut reservar 12 dies, la segona quinzena d'agost.

Com que ja són uns quants dies, ens hem animat a fer el viatge una mica més llarg que si haguéssim anat al Pirineu, i ens hem arribat fins al Valle del Babia, a la serralada Cantàbrica, al peu dels massissos muntanyosos de Somiedo i Peña Ubiña. Per dir-ho d'alguna manera, ens hem situat al vessant sud de la Cordillera Cantàbrica, a una zona que queda ja una mica allunyada del mar i per tant més segura en

síssima i fins i tot s'arriba a veure, llunyans, els Pics d'Europa cap el nord-est. Un sòcol de prats entre verds i grogs segons la humitat, i per sobre, els castells rocallosos de Las Ubiñas. Vagament recorden el nostre Pedraforca. Força gent a la Ubiña Grande, ningú a la Pequeña. Hi hem pujat des de Torrebarrio, un altre poble minúscul, autènticament rural, amb molta olor de bestiar i molts fems pels carrers. Hem tancat una volta circular i de baixada, llarga conversa amb un pastor que ens ha posat al corrent de la seva vida i del seu modus vivendi.

Els dos dies següents, també calorosos i esplèndids, els hem dedicat a una volta circular: hem deixat el cotxe a la Cueta, un poble diminut perdut al fons d'una vall preciosa, per on discorre el riu Sil, acabat de néixer. I fem travessa, continuant vall amunt, a peu, per amples prats on hi pastura el bestiar, fins a les fonts del Sil. Pugem a la Peña Orniz (2194 m) i per l'ampla carena de la Cervata (2089 m), i en una inacabable baixada, ens arribem a Torre de Babia, és a dir al nostre "camp base". A l'endemà, retorn a la Cueta però per una altra via, una mica embolicada i trencacames, que ens portarà a la Laguna de Las Verdes, un racó meravellós, una joia de la



natura, i l'ascensió al Montihuero (2187 m), el Picón (2088 m), Peña Redonda (2138 m) i Pico Salgueiro (2158 m). Un dia llarg, calorós, per terreny calcari amb la varietat paisatgística i cromàtica que sempre presenta el carst. Dia de veure isards, ocells de totes menes, des dels

grans voltors fins als cantaires més petits. Arribem curulls de sol i de set a la Cueta. Després de dos dies dedicats al ciclisme, passat un front que ha descarregat l'atmosfera,

saltem amb el vehicle el port de Somiedo, entrem al principat d'Astúries i anem a aparcar al bonic poble de l'Austeiro. Dia més fresc, d'atmosfera clara i neta però on encara corren algunes nuvolades que aniran desfent-se a mida que passin les hores. Pugem amb tot l'equipatge a l'esquena fins a la Llau del Valle, que és un llac força gran i molt bonic. Els entorns amb llacs sempre són espectaculars. I en aquestes muntanyes de calç els llacs no abunden. Així és que quan en trobes alguns, com és el cas d'aquesta excursió, fan verdaderament patxoca. A aquest llac hi puja una romeria de gent cada dia. La veritat és que l'entorn s'ho mereix. Sort que les autoritats han tingut l'encert de tancar els camins al trànsit rodat: t'estalvies la pols i el soroll dels vehicles. A la tarda ens dediquem a fer una volta, vall amunt cap als darreres de la Peña Orniz i els seus veïns: un verdader caos de dolines, rasclers, tarteres i pedregams, amb ascensió inclosa al pic Albu Oriental ((2109 m). Pas-

sen les hores i retornem al llac. Al capvespre no hi ha ningú, està completament desert. Gaudim d'unes estones meravelloses veient com s'apaguen els llums, com surten, ja molt tard les estrelles i com ens hem d'abrigar d'una fresca que feia dies que no notàvem. A l'endemà,

recollit el “campament” amb diligència molt de bon matí, enfilem de nou la pujada d’ahir, més lleugers i amb la intenció, reeixida, de fer la volta cap el coll i pic de la Calabazosa (2125 m), els preciosos llacs de Cerveiriz, la immensa explanada d’herba de la Veiga de Camayor i retorn al llac, on tenim amagats els atuells de la nit. Finalment retorn al poble de l’Austeiru. Aquesta volta es desenvolupa sempre per un terreny trencadíssim, complicat, com són sempre les zones de carst, amb pocs vestigis de camins i on cada racó, cada majada, cada llac, constitueixen una agradable sorpresa.

gun ós. Per descomptat que no l’hem vist. Però amb una mica d’imaginació...

Ja som al darrer dia de muntanya. Ahir, de bell nou amb la bicicleta, per esquivar les boires perseverants. Avui s’aixeca el dia amb les boires desfent-se. Sembla que farà bo. I fa bo. Molt aviat som a Torrebarrio de nou, per fer una volta que explica una guia que ens ha deixat la mestressa de la casa rural on ens allotgem. És una gran volta, que sembla complicada de seguir, però que ha de ser interessantíssima. O la fem avui o ja no la farem, almenys aquest

any. Es tracta de pujar al Ronzón, on ja vam estar el primer dia, després emprendre un flanqueig molt enrevessat per sota la Peña Ubiña i, saltant uns colls i per llocs inversemblants, anar-se situant cap a sota els pics del Fontan, que són a l’extrem nord del massís de la Peña Ubiña. Finalment pujar-los i baixar després per la via normal i retornar a Torrebarrio. I



ens passa el que no ens acostuma a passar gaires vegades: En un moment donat, més enllà del Ronzón, hem de trobar unes marques grogues que indiquen el peu d’una canal on hi ha unes roques vermelloses, i que és per on s’ha de pujar. És la clau de volta de la sortida. Ja sigui pels pocs detalls de l’explicació, ja sigui per poca intuïció per part nostra, no som capaços de trobar aquestes marques, ni les roques roges (se’n veuen per tot arreu). Ens passen 2 o 3 hores volant, qui si amunt, que si avall, grim pant mals passos i no hi ha manera de trobar el que diu la guia. Al final ens centrem i decidim donar mitja volta i deixar-nos estar de floritures, i anar a fer la gran volta a tota la Peña Ubiña per la banda sud i ponent i enfilem-nos als pics del Fontan per la via normal. Dit i fet. Aquest dia ens ha fet falta la moral i les ganes perquè la pallissa ha estat més que considerable. La calor, al migdia i la tarda, aclaparadora, el terreny desolat, una llarga pujada per tartera

El dia següent canviem de zona, marxem cap a ponent, al poble de Sta. Maria del Puerto començarem la caminada. Dia fresc i de molts núvols fins a més de mig matí, que ens taparan les carenes i que no permetran cap mena de visió des del cim principal, el Cornón (2188 m). Llàstima, perquè és un cim molt isolat i que deu tenir una panoràmica immensa ja que se’l veu des de tot arreu. També fem una volta circular que arrodonim amb les ascensions a la Peña Blanca (1918 m) i el Penouta (1978 m), que és molt dret i d’espectacular panoràmica, ara sí, ja que la boira ha mig marxat. Entre la boira, la vegetació abundant però de tipus matoll (brucs, etc.), la verdor dels prats i la fresca imperant, sembla que estiguem voltant per Irlanda. Però no, som a Astúries, en un dels racons ben conservats del territori on encara hi pots trobar tota mena de bestiar domèstic o salvatge. Fins i tot es veu que és una zona on hi ha localitzat al-

fatigosíssima. Però els pics del Fontan (2414 m i 2408 m) s'ho mereixen. Superades les penúries del gran flanqueig i la tartera, el terreny esdevé més fi i encara més dret. Comença la grimpada fins al pic de El Prau (2357 m), l'ascensió es torna molt interessant, la panoràmica s'eixampla enormement. Cau la tarda i la temperatura amb l'alçada es fa més agradable. Ambient d'alta muntanya, de la gran muntanya calcària. Pics molt menys visitats que la Ubiña, però de la mateixa alçada i d'una esveltesa molt més important, voltats d'abismes quasi per tots cantons, ens proporcionen una hora i mitja al cim d'aquelles que no s'obliden amb facilitat: després de l'enorme esforç, la cresta summital, la llum de tarda, el cel net, l'espectacular panorama d'agulles, abismes, tarteres, racons

incògnits que volten aquests cims poc coneguts. L'últim glop d'aigua que queda a la cantimplora, la complicitat amb els companys... La muntanya en estat pur, gairebé la felicitat aconseguida. Llarga davallada pel camí de pujada cap a Torrebarrio. Hi arribem força tard, suats, acolorats i assedegats com no ho hem estat cap d'aquests dies. Però un parell de gerres de cervesa i llimonada, enormes, gelades, incomparables ens refaran i ens retornaran a la realitat de la civilització.

Foren els companys d'aquesta excursió en Joan Mundet i el Paco Bolsa.

Josep Gargallo i Costa

Mossèn Jaume Oliveras i les dues ànimes de l'Excursionisme Català

A la revista Muntanya del Centre Excursionista de Catalunya núm. 909 de setembre de 2014, hi ha un article històric d'investigació molt interessant de Joaquim M. Puigvert i Solà parlant de Rafael Patxot (1872-1964) entre les dues ànimes de l'Excursionisme Català.

Allà el seu autor exposa que en el pensament de Patxot hi conviuen les dues ànimes de l'Excursionisme, el cultural o científic anome-

En aquesta línia de fer conviure les dues pràctiques excursionistes, Rafael Patxot crea als anys 20 la medalla d'or del CEC, per tal de "fer públic reconeixement als mestres que ens donen guiatge, dels quals avui ens reconeixem seguidors i demà esdevindrem continuadors, si ho valem».

Puigvert fa seguiment dels tretze nominats del període 1923-1935 per tal de fer patent que hi

són representades tan les dues ànimes de l'Excursionisme com altres manifestacions de la cultura catalana. Entre aquests nominats, trobem que per la diada de Sant Jordi de 1930 fou atorgada la medalla d'or del CEC a Mossèn Jaume Oliveras Brossa, la setena corresponent a l'any 1929.

Rellegint el Butlletí del Centre Excursionista de Catalunya

núm. 420 datat a maig de 1930, hi podem llegir les impressions i els dubtes de l'homenatjat a l'hora de recollir la medalla Patxot d'aquell any. Sorpren la humilitat i la sinceritat amb què es presenta davant l'auditori, així com el desconei-



Fent muntanya. Foto: Fundació Mauri

nat també clàssic amb fortes arrels a la Renaixença i el Romanticisme, i l'Excursionisme de concepció més moderna basat en l'esport de muntanya que tenia més seguiment en sectors més joves.

xement que reconeix tenir sobre la concessió de la medalla.

Inicia el seu parlament amb aquestes paraules: "És solament arrossegat per un sentiment de civisme que em presento davant vostre en aquest acte solemne. El primer pensament fou el de no deixar-m'hi veure, però aquesta

sigui de tipus científic o de tipus esportiu. De seguida vaig pensar que s'havien equivocat, ja que jo no havia fet res digne d'esment ni que fos mereixedor de cap tribut d'admiració."

Aleshores mossèn Oliveras va fer repàs dels diversos aspectes que reconeix el premi, per tal de veure en quin d'ells s'hi pot agafar per



Mn. Oliveras al cim de l'Aneto. Foto: Fundació Maurí

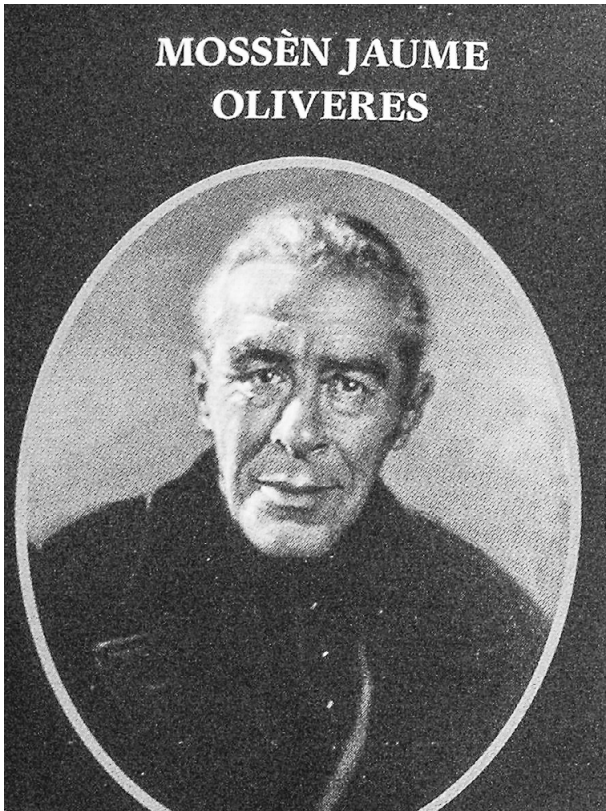
actitud, sense explicacions, se l'haurien pres malament, fins i tot els que saben que la raó em sobra. Vinc doncs a rebre la medalla d'or, per tornar-la a posar a criteri del jurat, perquè la guardi fins que els meus mèrits me'n facin mereixedor.

Ja saben que he estat molts anys fora de la Pàtria, i en tornar m'he trobat com estranger en la meua terra, no en sabia res de la concessió d'aquesta medalla instituïda pel benemèrit Senyor Patxot, protector de tota manifestació cultural. Per fer-me'n idea vaig consultar el Butlletí de 1924 i vaig treure en clar, que la medalla fou creada com un premi anual que s'atorgaria a qui a judici de la junta directiva del Centre, més s'hagués distingit dins l'Excursionisme, ja

fer-se'n mereixedor, en la lectura troba que: "tot servant el criteri esmentat es tindrà cura de donar preferència a les tasques intel·lectuals com aspectes que cal estimular, pregonar i premiar... , això m'aclapara, amb els anys que porto trescant pel món, en lloc d'abella treballadora, m'he concretat a ésser papallona tafanera i prou." Segueix el repàs d'aspectes de mèrit, i troba: "el fet moral de la perseverança..., aquí vaig pensar, pots entrar-hi per la porta gran. Però després de reflexionar-hi un moment, vaig creure, qui de vosaltres no sap per experiència personal que l'Excursionisme es tan llaminer que un cop es comença ja no es pot deixar. Són molts els companys que quan vaig entrar a l'entitat, casa pairal de l'Excursionisme, ja els hi vaig tro-

bar, i segueixen encara com a capdavanters i exemple pels més joves.”

Arribats a aquest punt, tots els coneixedors de la biografia de mossèn Jaume Oliveras sabem que aleshores ja tenia 53 anys i pràcticament havia fet totes les gestes muntanyenques que se li atribueixen. Per tant és bastant clar que



Revista Muntanya-111

d'aquelles dues ànimes de l'Excursionisme que Puigvert defineix en aquell article parlant de Rafael Patxot, mossèn Oliveras destaca plenament en l'aspecte més esportiu, com a pioner de l'escalada a casa nostra. De les ascensions que havia fet a l'Aneto, els Encantats, Vallibierna o al Mont Perdut, algunes de les quals ja hem detallat en aquest butlletí, gràcies a les cròniques que en fa el seu autor en diverses publicacions. Altres en canvi li són atribuïdes pel seu biògraf Josep Iglésies, o altres autors, ja que mossèn Oliveras no en donà detall en cap publicació.

És també Josep Iglésies qui defineix amb claredat quin és el tipus d'Excursionisme que mou a mossèn Oliveras. "... És la figura més representativa de l'Excursionisme pur. No el mogué cap especulació científica ni artística ni literària, sols l'admiració per la muntanya, i ho va plasmà en el massís de la Maladeta. Anà a la recerca de l'enigma dels cims, visqué emocions excepcionals patint riscos evidents, i ho feu practicant un alpinisme intuïtiu i autodidacte, sovint molt agosarat, cosa que constitueix un pèssim exemple per qui vol gaudir de l'escalada sense

jugar-s'hi la vida. És per aquesta raó que no feu deixebles, i les generacions que el succeïren cercaren altres mestratges més assenyats. "

I tornem al discurs de la concessió de la medalla d'or del CEC, segueix mossèn Jaume: " ... Mai havia pensat en una medalla, fins que m'heu posat la mel a la boca, quin disgust no poder-la merèixer. Conte si hauré buscat raons i arguments per a poder-la obtenir. Fins he repassat la llista de prohoms que l'han obtinguda fins ara. Figures venerables que jo he mirat des de ran de terra, com col·locades en un pedestal, i ara figuren en aquest quadro d'honor. Tots ells, en el moment del reconeixement abaixen el cap perquè els sembla que han fet poc encara. Què pot dir un excursionista com jo, que ha anat pel món sempre com un indocumentat, i sense fer res de profit? Jo que m'he concretat en ser una papallona tafanera i prou. Com podeu comparar els mestres de l'Excursionisme veritablement científic, que han fet treballs geològics, geogràfics, arqueològics, folklòrics o artístics, amb el meu Excursionisme de baix nivell, de curiositat papallonera o de fer salut i conservar-la, que no crec prou digne d'estímul o de premi? "

Joan Triadú en el llibre editat en ocasió de les Bodes de Plata de la Parròquia de Sta. Teresina, de la qual era Rector i Fundador mossèn Oliveras, a l'any 1956 en un article titulat " El sacerdot i la muntanya" parlant dels trets de la personalitat de mossèn Jaume escriu: " La personalitat de mossèn Oliveras té un aspecte que no podem passar per alt en aquest llibre, ja que hauria estat injust oblidar que el senyor rector de Sta. Teresina ha figurat en el primer rengle dels nostres muntanyencs duent sempre a la sang l'atracció per l'Excursionisme. Ha estat però la seva humilitat, tal vegada la més evident de les seves virtuts, i les meves paraules només pretenen posar una mica de foc en el record i encendre'l amb justícia".

Aquesta virtut de la humilitat de que parla Joan Triadú, la trobem tothora present en el discurs de la concessió de la medalla Patxot, per part de mossèn Oliveras, portada a vegades fins a l'excés. Però la dissecció del discurs ha ajudat als lectors actuals a aprofundir en el coneixement de la personalitat de l'homenatjat, ja que són les seves paraules les que parlen.

"... El senyor Maspons, el nostre digníssim President, es queixava de que cada any calia vèncer la humilitat dels honorats amb aquesta distinció. Estigui segur, senyor Maspons, que si jo acceptés aquest guardó, quedaria tan rebaixada la medalla, que ja mai més ningú la voldria, i crec que el senyor Patxot, honorabi-



líssim fundador i mantenidor no s'ho mereix de cap manera. “

En aquest punt acaba el parlament de mossèn Oliveras. El president del Centre, Sr. Maspons va respondre que creia interpretar el parer unànime de la Junta i de tots els presents declarant adjudicada la Medalla d'Or d'una manera definitiva a mossèn Jaume Oliveras, manifestació que fou rebuda amb grans aplaudiments dels assistents.

Veiem doncs a mode de conclusió que si bé en el text de concessió de la Medalla d'Or del Centre Excursionista de Catalunya de l'any 1930, el jurat no defineix el llistat de mèrits que concorren en la figura de mossèn Jaume, podem

valorar des d'una perspectiva actual quines foren les seves preferències dins les dues ànimes de l'Excursionisme que hem definit a l'inici d'aquest text. Així com quins foren els paratges preferits de les seves ascensions. Preferències que vénen avalades quan al final de la seva vida, l'estiu de 1956 passant uns dies de descans en un poblet del Pirineu Oriental, va sorprendre la neboda que l'acompanyava en dir-li que sentia enyorament del Pirineu.

Però oncle, aquí som al Pirineu.

No filla, no. El Pirineu comença a Andorra i va cap a Ponent...

Josep Castells i Gironès

Autoconsum elèctric a muntanya

En el sector elèctric hi ha un fort debat tècnic, econòmic i social amb les energies renovables i l'autoconsum elèctric. Els diaris de gran difusió, també han entrat en aquest debat i no és difícil trobar articles sobre els avantatges inconvenients, costos, etc, de totes aquestes tecnologies.

A muntanya, els que ja portem uns quants anys anant-t'hi, la dependència elèctrica sempre ha estat un problema. Encara no són massa lluny les famoses piles de petaca, de 4,5 V posades al clatell, penjades del frontal amb la seva gran incomoditat, per pes i poca durada. Fèiem relleus per no portar més d'un punt de llum encès i portàvem alguns, pila de recanvi amb el pes addicional que suposava.

L'aparició de la tecnologia LED ha fet un canvi radical en aquest aspecte, doncs de cop ens ha solucionat 3 problemes: la incomoditat, el pes i la durada, tot a un preu raonable.

Però superat aquest tema, n'apareixen de nous. El mòbil i/o el GPS són dues eines no imprescindibles però cada cop més habituals en les motxilles. La bateria d'aquests equips és limitada per l'ús que en volem fer. Per sortides d'un dia, podem dir que ho tenim "controlat" però per travesses llargues de diverses jornades, tenim un nou problema, que recorrem altre cop a les estratègies comentades al primer paràgraf: la bateria suplementària, a portar en marxa sols un dels diferents equips que portem entre tots els components de l'excursió, etc...

Així doncs i com tot, en aquesta societat consumista i tecnològica que estem immersos davant un problema o necessitat, pot aparèixer

una solució en forma de nou negoci. Per tant, suposo que aviat tindrem a la nostra disposició equipament com motxilles, tendes, barrets i altres elements que puguem exposar al sol com a captadors d'energia solar per passar-la a energia elèctrica i carregar l'equipament elèctric aprofitant les llargues hores de sol que tot caminant anem gaudint.

Actualment ja existeixen petits equips autònoms de plaques solars portàtils que pretenen cobrir aquesta necessitat però amb els nous materials aquesta funció serà integrada en el propi equipament.

Mentrestant això no arriba o millor dit, puguem disposar d'aquest material a un preu assequible a les butxaques de tothom, haurem d'aprendre a fer una gestió eficient de l'equipament elèctric que portem al damunt i no deixar de banda la brúixola i el mapa tradicional que en aquest aspecte són totalment autònoms.

Anant més enllà i continuant en la mateixa dinàmica d'aquest escrit, si arriba aquesta facilitat de generar energia, potser podrem portar una petita nevera incorporada a la motxilla per solucionar l'altre etern problema, la conservació dels aliments. Podem així anar continuant i inventant però el pes de l'esquena i l'esforç a les cames és un bon limitador de les idees vers la càrrega personal soportable.

Albert Estapé



Secció d'Espeleologia - GIEG

Descoberta d'un esport fascinant: l'espeleologia

Fer el curs d'iniciació a l'espeleologia ha estat una decisió molt encertada, ja que aquest esport tan desconegut per mi abans m'ha sorprès positivament, he descobert un món subterrani meravellós i un esport molt sa a nivell físic i mental.



He de dir que em feia una mica de respecte això de baixar a les coves i explorar cavitats a desenes de metres sota terra, però gràcies al curs que organitza el GIEG he descobert la màgia de l'espeleologia i s'ha convertit en un esport freqüent en la meua vida.

El curs d'iniciació et permet aprendre molts coneixements, i les activitats proposades són molt dinàmiques i divertides. Des de les classes teòriques, a les pràctiques en paret, avencs, pous i cavitats, totes són molt constructives per a la pràctica d'aquest esport tan complet. Els monitors són molt atents, professionals i tenen cura de la teua seguretat en tot moment. La veritat és que a dia d'avui, més que monitors, ja són amics. Una de les coses més positives que m'emporto d'aquesta experiència ha estat la bona relació amb tots els companys, amb l'equip, el grup humà de persones que anàvem cada cap de setmana a fer les sortides.

L'espeleologia et permet un gran ventall de coses positives, des d'agafar seguretat amb les cordes, conèixer tècniques de socors, tenir molta cura i respecte per la natura i el medi que ens envolta i ser més hàbil amb altres esports de risc, fins a sentir una connexió personal amb tu mateix quan estàs practicant aquest esport. Hem explorat racons màgics al Garraf, a Montserrat, a la Cerdanya, a França i fins i tot

a Cantàbria. El curs d'iniciació dura unes 3 setmanes aproximadament, però continuar fent sortides depèn de les teves ganes i actitud. Arribar a Cantàbria és com la meta d'aquest esport en aquest país. En aquella zona del nord, s'hi troba cavitats impressionants, unes galeries i sales immenses que valen la pena visitar un cop a la vida.



Avenc del Cataplanel (Pallars Jussà)

L'espeleologia és naturalesa en estat pur, és un món humit de siluetes, de fauna i flora diferent al que trobem habitualment a l'exterior. És un esport apte per a qualsevol persona amant del paisatge, de l'esport i del contacte amb la natura, et sorprèn i t'atrapa. L'exploració d'avencs, pous i coves és una experiència única que val la pena experimentar, tot i que, per gaudir-la, has d'acabar una mica brut. Però forma part de l'aventura, així com enfilat-te i arrossegar-te pels passadissos estrets que tenen algunes coves.

Actualment, després d'haver realitzat el curs ja fa uns mesos, continuo practicant espeleo, ara ja amb una mica més d'autonomia i independència, i amb els coneixements de base que mai s'obliden dels meus companys del GIEG.

Carlota Oliet



Secció d'Escalada - SEDEG

Curs d'escalada en roca nivell 1

El curs va ser un èxit. El dimecres i dijous es van realitzar les classes teòriques a la sala de la secció i al rocòdrom de l'Agrupació. Durant tres caps de setmana es van efectuar les sorti-

des pràctiques, que van ser a Cèlecs, Montserrat i Vilanova de Meià. El curs el van formar 7 cursetistes: Jose Luís, Eric, Raúl, Olga, Raquel, Sergio i Miquel.

Seminari de via llarga

Donant continuïtat al curs d'escalada de nivell 1, es va realitzar el Seminari de via llarga, on els alumnes del curs d'escalada del mateix any juntament amb d'altres companys d'anys anteriors, van poder iniciar-se en el món de l'escalada per llargs. Durant la setmana es

van efectuar un parell de píndoles teòrico-pràctiques. El cap de setmana es va realitzar una sortida a tastar roca a la zona de Gorros (Montserrat). Les cordades es van repartir entre la Magdalena Superior i el Gorro Frigi, completant així un magnífic seminari.



Matinals

Naixement del Tenes i la Sauva Negra, 1 de març

El Tenes neix a frec dels mil metres, en una raconada ombrívola i salvatge de la Sauva Negra, una fageda salvatge amb molt d'encant, als peus de la qual va recollint els regalims d'una munió de torrents que formen, tots plegats, el veritable naixement del riu.

Iniciem l'excursió a l'ermita romànica de Santa Coloma Sasserra, amb campanar del segle XI i absis del segle XII. Aquest fou desfigurat al segle XVII, quan va ser restaurada. Antiga església parroquial del municipi de Castellcir, aquest edifici és el centre de l'antic poble d'hàbitat dis-

seminat de Santa Coloma de Sasserra. El lloc és molt bonic! Hem de parar-nos-hi una mica i gaudir del lloc, de l'ermita i de l'imponent roure monumental del Giol... Val la pena!

Seguint la pista ben aviat entrem dins el bosc. Caminem per un sender molt bonic i agradable i arribem al torrent de la Font de la Collada (important afluent del Tenes al seu curs alt). Avançant pel marge dret d'aquest, més enllà travessem el



torrent i continuem pel marge esquerra: Entrem a l'obaga de la Sauva Negra. El camí, planer i de bon fer, travessa l'extensa àrea boscosa.

Deixem el camí i enfilem un estret corriol de forta pujada per anar a la Font de la Sauva Negra, important surgència que alimenta el curs superior del Tenes. L'indret mereix una estona de descans i contemplació que compensa l'esforç de la pujada.

Desfem el camí del corriol i tornem a la pista, tot seguint fins al pantà de Santa Maria, que recull les aigües dels torrents que encapçalen la vall. És un altre punt a considerar com a naixement del Tenes. A mà esquerra de la pista s'alcen les

ruïnes de l'església romànica de Santa Maria, molt malmesa. Comencem a enfilem-nos vers la carena fins al capdamunt de la serralada.

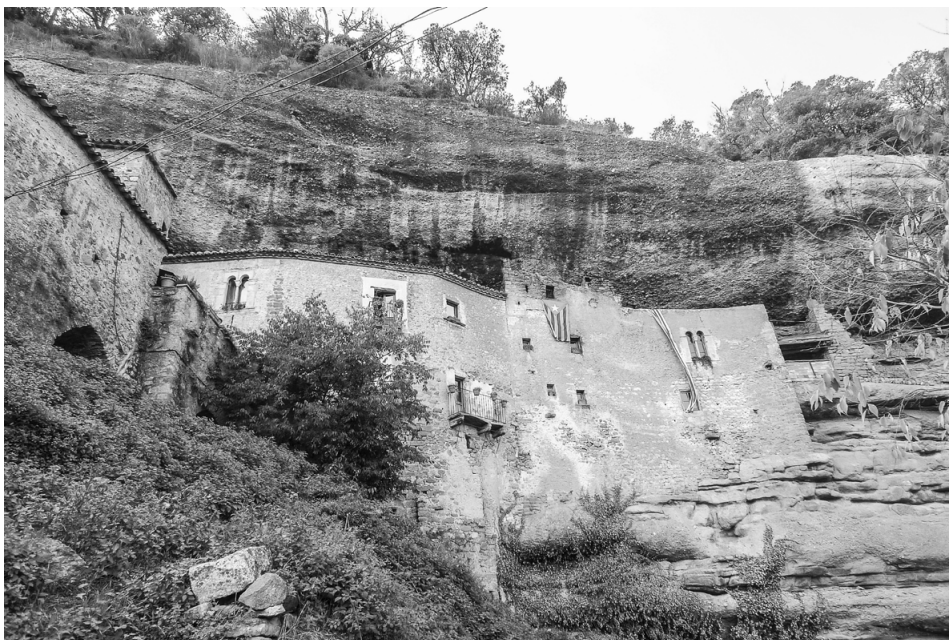
Coll de la Tiradora. Una balconada oberta a llevant ens ofereix una excel·lent panoràmica sobre la vall del riu Congost. Seguim endavant passant entre conreus i la masia del Pujal fins al torrent de Roca Llisa, tercer i últim punt a ser considerat com al naixement del riu. Prenem la pista que baixa resseguint el marge dret de l'esmentat torrent i més endavant connectem amb la pista de tornada a Santa Coloma.

Francesca Farrés

Mura-Puig de la Balma-Mura, 22 de novembre

Sortim de Granollers, direcció Sabadell, Mata-depera i coll d'Estenalles, per continuar fins a Mura. Aparquem a l'entrada del poble, davant del centre d'interpretació encara tancat.

Enguany l'estiuet de sant Martí s'ha allargat, fins fa molt poc feia un temps calorós, sobretot al migdia. Avui el dia és més fresquet i de moment el sol està esporuguit. Ens espera un recorregut curt, d'uns escassos quatre quilòmetres, és a dir, un bonic i agradable passeig.



Puig de la Balma (Mura). Foto: Mont Perejoan

Comencem a caminar cap a la riera de les Nespres per enfilem la Creu de la Vila, es passa per l'antic camí empedrat de Mura a Montserrat. La

Creu és un lloc de protecció segons la tradició popular, on es demanava ajuda contra la malaltia o la sequera.

Continuant pel sender envoltat de pins, alzines i roures, aviat veurem a la llunyania el puig de la Balma al fons de la vall. Ja més a prop hauré de girar a l'esquerra i pujar per un camp al costat d'un cobert ramader fins arribar a la pista forestal propera a la balma.

Les cases obrades dins la roca tenen una presència molt significativa, fins i tot impressionant. Encara recordo l'impacte visual que em féu aquest conjunt arquitectònic a la pel·lícula Pa negra. Arran d'això, en vaig fer la primera visita. Quan hi he tornat, malgrat saber el que m'esperava, no m'ha deixat de colpir. És un indret amb càrrega ancestral, que ens apropa als orígens; on s'hi intueixen arrels profundes del nostre passat. Potser és

aquesta la seva màgia.

La roca rogenca en remarca la personalitat; els edificis fets amb la mateixa pedra, queden

ben integrats dins la balma, només la part de l'esquerra, que està emblanquinada, es veu diferent. Aquesta ala s'edificà el segle XVII i actualment s'hi troba la capella de santa Margari-da. El cos central és més antic del segle X i la part dreta, del XIII. Per tant, és un conjunt bastit al llarg dels segles.

Un cop arribats hem aprofitat per esmorzar. Alguns ho han fet forquilla en mà i amb alta satisfacció. Altres hem menjat el que portàvem de manera més ràpida. Hem tingut temps de visitar el museu. Es tracta de la masia situada a la banda dreta, deshabitada fa un segle i on es van rodar algunes escenes de l'esmentada pel·lícula. A més del propi espai que té tres plantes, és interessant veure com s'han conservat els estris de la casa, les eines del camp, les de fuster, els arreu del bestiar de tir, entre altres objectes propis d'una masia gairebé autosuficient. Sortint del museu hi ha el pati interior des d'on es pot accedir a diverses dependències

com el celler o la capella. Hi ha la possibilitat de pernoctar en el centre agro-turístic, que ofereix cinc habitacions amb bany i sala d'estar esculpida a la roca.

Tot emprant el camí de tornada a Mura, hem passat altre cop pel cobert del ramat. Hem continuat en direcció al mas la Vila, una pròspera masia en altra època ben conservada encara, on hem tombat a la dreta pel camí que mena al molí del Mig, i hem continuat al costat de la riera fins arribar al nucli urbà.

Ens ha vingut de gust fer una passejada pel centre del poble al voltant de l'església romànica. Hi havia ambient festiu: excursionistes, diumengers, i fins i tot, un expresident de la Generalitat. El poble s'ho val i la ubicació dins el parc natural de sant Llorenç del Munt i l'Obac, també.

Mont Perejoan

Vilanova del Vallès-Camí de can Maimó (circular), 13 de desembre

Comencem el recorregut a la zona esportiva de Vilanova del Vallès, seguint per la carretera que va a les Urbanitzacions de Can Jornet, Can Nadal i El Xargall. A l'alçada de Can Nadal, deixem la carretera per agafar una pista que ens enfila fins arribar al Dolmen la Roca d'en Toni on parem per esmorzar.

Fem la tornada per la carena del Turó d'en Lloberes i comencem la baixada fins arribar a Can Maimó, restaurant i Club de Golf.

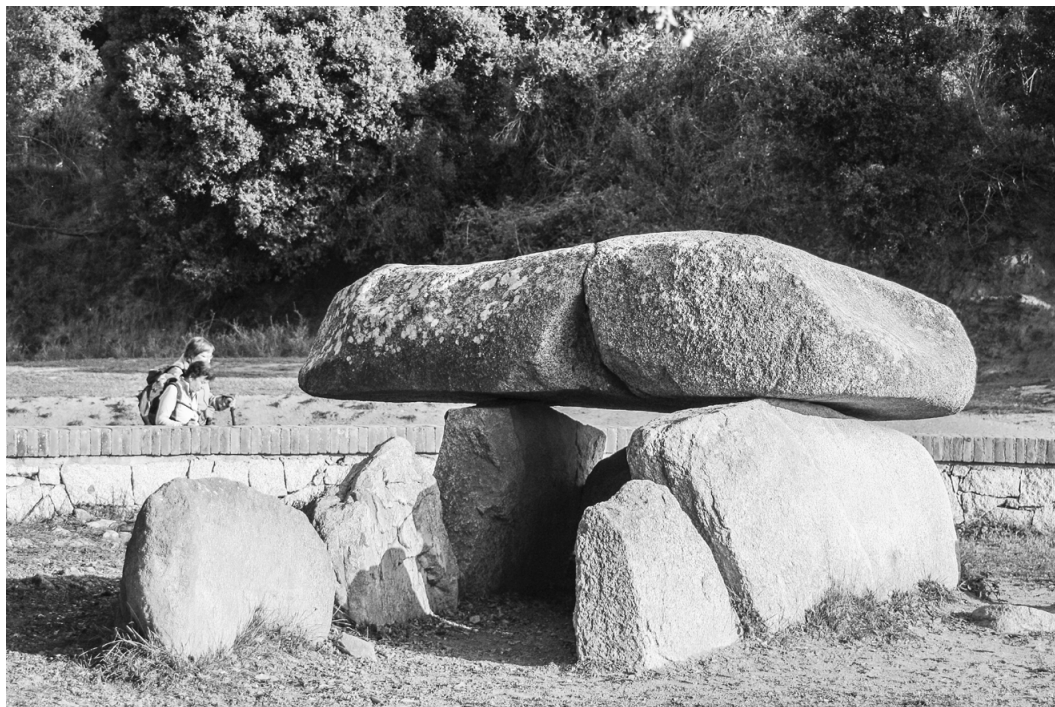
Poc abans d'arribar al punt de partida, parem a

la Font de Sant Jaume, en estat de mig abandonament.

DADES

- Distància: 13,25 km
- Desnivell: 328 m
- Temps empleat: 4,28 hores
- Participants: 22 persones

Vicenç Sagalés



*Dolmen de la Roca d'en Toni.
Foto: Xavier Moya*

25 anys del grup de Matinals, 10 de maig

Ja fa més de 25 Anys que per iniciativa de companys amants de la muntanya i la natura formàrem el grup de Matinals de l'Agrupació Excursionista de Granollers, per sortir a caminar un diumenge al mes.

Des de fa uns anys sortim quasi cada diumenge, amb excursions de diferents nivells de dificultat, ja que tots anem fent anys. Al principi teníem l'Alfons Garcia que ens feia de guia. Des de l'any 1998 tenim més guies, i gràcies a ells podem gaudir de molts racons de Catalunya, Andorra, França i Espanya. Paisatges únics i inoblidables, com valls, cims, castells, estanys, rutes d'escriptors, molts llocs que si no fos per ells i elles mai no visitaríem.

Gràcies a l'excursionisme tots hem fet bones amistats i ens mantenim joves. Hem passat moltes aventures plegats, ens hem perdut, mullat, lesionat, passat fred, calor; ens cansem, tenim fiblades; hem rigut molt i també hem plorat. Però tornem a casa molt contents i relaxats,

pensant en el pròxim diumenge per tornar a anar d'excursió.

També ens trobem per fer bons dinars i sopars, com les revetlles, castanyades i calçotades.

El Grup de Matinals des de sempre ha col·laborat fent els avituallaments de la Matagalls-Granollers, de l'Excursió Popular, a repintar el PR-C36 de Granollers a Céllecs, i d'altres.

Durant aquests 25 anys hem fet 670 excursions programades. Els diumenges al matí si podem i no ens fa mal res, sempre ens tornem a trobar al lloc habitual.

Gràcies a tots per la vostra amistat. Esperem seguir caminant i gaudint, durant molts anys, de les muntanyes, i poder tornar a celebrar-ho tots junts.

Montserrat Boter Garriga



Trobada commemorativa a can Cabrit (Corró d'Avall). Foto: Xavier Moya

g Els Ginesters

El Sui des de Sant Salvador de Terrades

Integrants: Vicenç Catafal, Joan Corbera, Josep Maria Farnés, Miquel Maymó, Manel Molina, Josep Oranias, Julià Pratginestós, Josep Roca, Josep Rodri i Salvador Vilà.

Distància: Projectada 12,36 i amb altures 12,58 Km. Temps: 4,30 hores. Desnivells: 590 m. Acumulat: 677 m.

Cotxe: 22 Km. Miquel Maymó i Josep Roca.



Cim del Sui. Foto: Joan Corbera

És 21 de gener i ens trobem a Llerona a les 8 del matí. Decidim, degut a la climatologia, anar al Sui des de Sant Salvador de Terrades. Arrenquem cap a Cànoves i pugem per una pista fins a l'aparcament de Can Quintana. Comencem a caminar a 2/4 de 9 tocats per la pista que ens condueix a Can Cuc. Optem per pujar per la Baga d'en Cuc. Una col·lecció de ziga-zagues ens ajudaran en l'ascens. Comencem a trobar

neu. Deixem la pista i prenem un corriol per entre grans blocs de pedra. Avancem amb precaucions per la neu dipositada pel Serrat Llarg. Passem pel turó d'en Cuc. Les petjades ens mostren el camí a seguir doncs aquest està cobert abundantment per la neu. Arribem al Sui (1.318 m) a les 11 i esmorzem al seu cim asseguts damunt d'uns blocs de pedra. Fem la foto de grup. Ens plantegem baixar pel Pla de la Calma. Un corredor de muntanya de Mataró retorna i ens avisa que estan fent una batuda del senglar i que prefereix retornar pel mateix camí. Renunciem en sentir els trets i tornem pel mateix camí. En el Serrat Llarg hi trobem caçadors però ens respecten. Després de baixar pel temut corriol, per possibles rellisques, optem per baixar pel coll de Pa-lestrins. En arribar a l'aparcament a l' 1'10 h. en Joan Corbera, Miquel Maymó, Manel Molina, Josep Roca i Josep Rodri s'atreveixen a baixar a peu fins a la carretera d'accés al

panrà de Vallfornès i encara faran carreres de velocitat entre ells. En retrobar-se amb els qui hem baixat amb cotxe acordem anar a dinar al Mas Mogent de Cardedeu. A la sobretaula decidim que la propera setmana anirem a Céllecs. Sortirem de Can Vicenç de Palou a les 8 del matí.

Josep Farnés

Hostalets d'en Bas - Falgars - Sant Miquel - Hostalets

Integrants: Josep Carbonell, Vicenç Catafal, Pep Comas, Joan Corbera, Miquel Maymó, Josep Oranias, Julià Pratginestós, Josep Roca i Josep Rodri

Distància: Projectada 13'74 11'41 i amb altures 13'97 11'54 Km. Temps: 5'20 5'06 h. Desnivells: 473 m Acumulat: 622 554 m.

Cotxe: 78 Km Miquel Maymó i Josep Roca

A les set del matí del 18 de febrer ens trobem a Llerona per tal de sortir en direcció Vic i pels túnels de Bracons accedir a La Garrotxa, concretament fins Els Hostalets d'en Bas. Paisatge bucòlic, ni un núvol, transparència total, a punt

de sortir el sol cosa que fa lentament amb una certa mandra. Són les vuit del matí quan sortim per una carretereta en direcció sud. En aquestes valls totes les carreteres semblen més per anar a passeig que cap altra cosa. Seguim fins una casa que s'anuncia com a Casa Rural, un rètol ens indica que estem al camí Ral de Vic a Olot, ens hi endinsem. El camí transcorre entre el bosc i des d'aquest moment en franca pujada entre roures i alzines, seguim amunt, un amunt pesat i feixuc. No és que sigui una gran pujada, però si que no et dona ni un respir ni descans. De forma imperceptible el bosc es transforma, el faig esdevé amo i senyor de l'espai, arribem a la font de les Marrades. Un rètol amb un frag-

ment d'un Senyor de Barcelona d'en Josep Pla ens acull. Parada i refresc natural. Seguim i al poc ens desviem per arribar-nos a la mina dels Bandolers. Espectacular rasa, més que una mina sembla una trinxera, la seguim tota ella i en sortir al final controvèrsia per cap on hem de seguir, finalment acord i encertem amb la solució correcta. En aquestes arribem a la part superior d'una casa, el Casalot que en diuen, parem a esmorzar, per seguir a continuació fins la carretera que porta a Falgars. Curt tram i després de badar amb un espectacular salt de Sallent, verament s'ho val, arribem a Falgars. Aquí ens dividim, en Carbonell, l'Oranias, el Vicenç i jo mateix baixem directament, la resta es dirigeixen fins el no molt llunyà Sant Miquel de Castelló. La nostra baixada sens problemes, ens tornem a dividir un parell pel camí boscà i els altres dos per la carretereta, sense presses ens trobem a baix, al pla dels Hostalets. Divaguem per la font de la Clapera. És curiós que

en totes aquestes fonts el poeta o l'escriptor l'hi hagi dedicat unes paraules i algú n'ha deixat aquesta mostra plasmada bellament al costat de la font. Ja som als Hostalets l'una del migdia, punt i final de la nostra caminada. Entretant la resta de companys, després de parar a Sant Miquel uns bells minuts contemplant el panorama, emprenen vertiginós i ràpid descens i ens reunim tots plegats al que ara sí, és l'autèntic punt i final de l'excursió, son quarts de dues del migdia. Unanimitat per anar a dinar a la propera botiga d'Agroturisme del Verntallat. Bé més que unanimitat, en Carbonell i l'Oranias no ens deixen altra opció. Festa grossa, en Rodri celebra setanta anys, no podia ser d'altra manera, copeta de cava, arrodonit amb un excel·lent tros de coca. Josep moltes FELICITATS !!!!!!! Propera sortida, la setmana entrant al Castell de Milany, a les set a Llerona.

Pep Comas

Roca Corbatera des d'Albarca

Integrants: Vicenç Catafal, Pep Comas, Joan Corbera, Josep M. Farnés, Miquel Maymó, Manel Molina, Josep Roca i Josep Rodri

Distància: Projectada 12'88 i amb altures 13'09 Km. Temps: 4'55 hores. Desnivells: 378 m. Acumulat: 612 m.

Cotxe: 170 Km. Manel Molina i Josep Roca

Ens trobem a les 7 del matí de l'11 de març a Can Vicenç de Palou. Anem a buscar l'AP-7, que abandonem a la sortida 24 en direcció a les Borges del Camp, passem per Alforja i Cornudella de Montsant. Ens desviem cap a l'Albarca on aparcuem al costat del Refugi Montsant. A les 9 i $\frac{1}{4}$ comencem la ruta pel GR-171. Passem pel Collet Roig on prenem erròniament el camí de l'ermita Mare de Déu de Montsant. Retornem, tot seguit, al GR i seguim pel Collet de les Forques i el de Miragüelos. En arribar al Pla del Grau optem per pujar directes a la Roca Corbatera (1.163 m), el sostre comarcal del Priorat. Arribem a la Punta de la Serra Major a 2/4 d'11 i parem a esmorzar. Seguim després

per la carena fins arribar a una capella amb la imatge del Sant Crist de la Sang, on trenquem per baixar pel barranc de la Bruixa, que travessarem i seguirem pel Barranc dels Pèligs. Aquests coberts de vegetació, amb branques que anem trampejant. També trobem indicacions de diverses coves i balnes. Continuem pel Barranc de la Mare de Déu amb una ampla pista que passa prop de l'ermita de Santa Maria de Montsant. El camí ens porta al Pla del Grau on recuperem el camí d'anada fins a l'Albarca. Hi arribem a les 2 toques. Ha fet un dia molt calorós i hem arribat als 25 graus, més propi del més maig. El singular paisatge del Montsant amb muntanyes erosionades, formades amb conglomerats de pedres, que algunes s'han després. Aquestes cobreixen la pista i ens donen l'aparença de caminar per una riera seca. Anem a Cornudella de Montsant a dinar a la Fonda del Recó. A la sobretaula decidim que la propera setmana anem al Taga. Sortirem de Llerona a les 7 del matí. Abans de marxar fem una visita a Celler Cooperatiu a proveir-nos.

Josep M. Farnés

Massís del Carlit

Integrants: Joan Corbera, Josep Carbonell, Miquel Maymó, Manel Molina, Josep Oranias, Julià Pratginestós, Josep Roca i Josep Rodri

Distància: 13'11 Km. Temps: 5'43 h.

Cotxe: 175 Km. Manel Molina i Josep Roca

Ens trobem a Llerona a les 6 del matí del 17 de juny. Passem pel túnel del Cadí, Bourg-Mada-



Carlit. Foto: Joan Corbera

me, fins a les Bulloses. Aparquem i comencem a caminar 8,45. Fa sol, molt vent i fred. L'aigua del llac està molt moguda. La primera hora el

camí puja molt. Hi ha moltes pedres i arrels. En arribar a l'estany Negre en Josep Oranias i en Josep Carbonell opten per fer la ruta dels 9 llacs. Nosaltres continuem el camí per fer el cim. El paisatge cara avall és fantàstic, davant nostre cada cop hi ha més neu i molta boira. En arribar a la cota 2673 és molt difícil continuar. La neu comença estar gelada i per prudència decidim tornar enredera. La boira fa que no veiem res a més de 3 metres. A les 4 hem arribat a dinar a Ca l'Anna de Ventolà. La propera setmana sortirem el dimarts de Llerona a les 8 per anar a Vidrà.

Joan Corbera

Pic de Mil Menut des de Ransol 1 de juliol de 2015

Integrants: Joan Corbera, Miquel Maymó, Manel Molina, Ismael Porcar (i Neret), Julià Pratginestós, Josep Roca i Josep Rodri.

Distància: 7'694 Km. Temps: 5'12 h Cotxe: 190 km. Manel Molina i Ismael Porcar

Avui ha tornat un company amb la seva gossa. Feia temps que no els vèiem. Hem sortit de Llerona a les 6 del matí de l'1 de juliol. A les 8:45 hem arribat a l'aparcament de la Vall de Ransol. A les 9 hem començat a caminar. Una ruta nova per els ginesters (no passa sovint). El dia es esplèndid, no hi ha una boira i fa una suau brisa. Al començament molta aigua. Hem fet uns 800 m. de desnivell. Al final hi havia congestes de neu i un paisatge magnífic. Durant la caminada la conversa del grup ha sigut acalorada: política de casa, Europa, la banca, els immigrants... sovint sembla que els que criden mes tenen la



Cim del Mil Menut. Foto: Joan Corbera

raó... En arribar al cotxe alguns ens vàrem tirar de cap al riu de la Coma, amb l'aigua gelada. Hem anat a dinar a casa l'Anna a Ventolà. El proper dia anirem Puigmal des de Fontalba. Marxarem 6 mati de Llerona.

Joan Corbera

Pic de Costa Cabirolera

Integrants: Joan Corbera, Miquel Maymó, Ismael Porcar (i Neret), Julià Pratginestós i, Josep Roca.

Distància: Projectada 11,85 Km amb altures 12,10 Km. temps: 5h 50 m., desnivells:727 m. acumulat: 975 m. cotxe: 130 Km. Ismael Porcar.

Sortim a les 7 de Llerona del 18 de novembre cap a Saldes, parem a prendre cafè a cal Tahona i per encarregar la taula per dinar a les 15 h, sortim direcció al Pedraforca. Comentem que avui és el dia ideal per pujar-hi, però no es l' objectiu d'avui. Seguim fins el coll de les Bassotes, aquí deixem el cotxe són les 9,25 h



Costa Cabirolera. Foto: Joan Corbera

estem a 1.875 m alçada, fa un dia esplèndid, de primavera. Iniciem l'ascens, passem la Serra

Pedregosa i en arribar al coll iniciem el descens per un pas estret i baixem de forma espectacular cap a la font dels Cortils, amb els seus abeuradors pel bestiar. Seguim cap el refugi Cortal dels Cortils (cort de bestiar), seguim endavant contents pel ritme que portem. Alguns isards ens acompanyen tot el matí. A les 11,15 h parem a esmorzar estem a 2.240 m. D'alçada i ja portem 1,50 h caminant. Estem encarats cap el pas del Cabirol i seguim pujant. Al cap d'una hora estem al coll 2.486 m, pas del Cabirol ja falta poc i a les 12,45 h fem el cim Pic de Costa Cabirolera 2.604 m. Portem 6,2 km, gaudim de les extraordinàries vistes, estem per damunt del Pedraforca. Ens fem la foto de grup i iniciem

el descens, baixada molt dreta i forta fins a la Font de Cortils, són les 13,45 h i encara falta molt de camí. Iniciem la pujada forta, molt forta, cap el pas de la Serra Pedregosa a l'arribar a dalt fem un glop d'aigua, mengem una poma i encarem la baixada fins al cotxe, arribem a les 15,25 h. Una passada, quasi 6 hores de caminar, i gaudir d'un espectacle únic de natura i de país. Sortida molt tècnica, però molt bonica, espectacular. Arribem al restaurant quasi les 16 h ens atenen molt bé i ens conviden a cafès. La propera setmana Rupit Rocallarga sortirem de Llerona a les 7 h.

Miquel Maymó

SORTIDES GINESTERS 2015		
MES	DIA	LLOC
GENER	7	Regió de les Agulles i Coll del Port
	14	Pla d'Aiats-Santuari de Cabrera
	21	El Sui des de Sant Salvador de Terrades
	28	La ruta prehistòrica de Cèllec
FEBRER	4	Puiggraciós des de la Doma
	11	Castell de Montsoriu des de Breda
	18	Falgars d'en Bas i Sant Miquel des d'Hostalets d'en Bas
	25	Castell de Milany des del Coll del Barretó
MARÇ	4	Sant Miquel de Solterra per Sant Hilari de Sacalm
	11	Roca Corbatera des d'Albarca
	18	Bellmunt des de Vidrà
	25	Puig Lluent, el Pedró i Roca del Catllaràs
ABRIL	1	Cingles de Vallcebre
	8	Taga i Serra Cavallera
	15	El Balandrau i Puig de Fontlletera
	22	La Tosa d'Alp des de Coll de Pal
	29	El Ferran des del Pont Trencat d'Oix
MAIG	6	Cim del Pla de Pujalts (Costa Pubilla)
	13	Pic de la Fossa del Gegant des de Núria
	20	Creu de Ferro i Cap de la Gallina Pelada
	27	Pic de Bastiments
JUNY	3	Penyes Altes de Moixeró
	10	Tosa d'Alp des de Masella
	17	Massís del Carlit
	23	Vidrà - Salt del Molí
JULIOL	1	Pic de Mil Menut des de Ransol
	8	Puigmal des de Fontalba
	15	Sant Aniol d'Aguja
SETEMBRE	16	Puiggraciós, Trona i Clascar
	30	Puigpedrós per Guils
OCTUBRE	7	Cap del Verd des del Coll de la Mola
	14	Serra del Catllar (Puig de Fontlletera i Borregues)
	21	Castellar de n'Hug-Tossal d'Orriols-Fonts del Llobregat
	28	Núria, Camí dels Enginyers, Coma de Vaca i Queralbs
NOVEMBRE	4	Agudes i Turó de l'Home des de Passavets
	11	Pic de Bastiments des de Vallter pel Coll de la Marrana
	18	Pic de Costa Cabirolera
	25	Rocallarga des de Rupit
DESEMBRE	2	Puigs d'en Jordà i de la Calma des de St. Quirze de Colera
	9	Santa Cecília, St. Jeroni, St. Joan i Monestir de Montserrat
	16	Tagamanent des d'Aiguafreda
	23	L'Onyó, l'Ullar i Sant Miquel del Fai des de Riells
	30	Granollers-St.Adrià del Besós



2016 – Un any de transició?

Després de 12 anys de presidència del Carles Garcia, a qui no ens cansarem de donar-li les gràcies per la bona feina que va fer, va arribar el dia del relleu, el 29 de gener del 2016.

L'Eduard, el Toni, el Domènec i jo mateix, vam decidir creure que ens veiem capaçs de tirar la junta endavant. En un principi, pocs canvis, una junta continuista dèiem. I sí, així ha estat, sobretot pel què fa els primers mesos de mandat, on ens vam dedicar més a aprendre allò que no sabíem que proposar noves activitats o accions per l'Agrupació.

Tal i com vaig explicar a l'assemblea extraordinària del 29 de gener, l'Agrupació té davant seu dos grans reptes lligats entre si. Un, l'econòmic, ja que les despeses que ha d'afrontar l'entitat any rere any representen una càrrega massa gran pel nombre de socis que som. El segon, el nombre de socis, un nombre que no augmenta i que sembla estancat, amb una lleugera tendència a la baixa.

Pel que fa a les despeses, a ningú se li escapa que la partida més gran se l'emporta la hipoteca. Sí, una hipoteca que haurem d'aguantar durant molts anys i de la qual n'estem pagant uns interessos elevadíssims, degut a la clàusula terra que es va firmar el seu dia amb l'entitat financera. Per què paguem una clàusula terra si ja es van declarar totes il·legals? Totes? No, només aquelles firmades per particulars, o més ben dit, consumidors. Les empreses hipotecades amb clàusules terra les continuen pagant. Som una empresa? No, som una entitat sense ànim de lucre i per tant, estem convençuts que se'ns ha de considerar consumidors. Per aquest motiu, en una reunió de Junta Directiva es va acordar reclamar l'anul·lació de la clàusula terra i el retorn de les quantitats abonades de més en concepte d'interessos. Primer, reclamant per carta a l'actual entitat financera i en cas de negativa, per via judicial, tal i com ha estat. Així doncs, l'Agrupació està avui immersa en un procés judicial per tal que se li apliquin uns interessos justos i se li retornin uns diners injustament cobrats, segons el nostre punt de vista.

Pel què fa al nombre de socis, l'Agrupació no és aliena a les conseqüències que ens provoca aquest món interconnectat. I si en temps passats, el fet de tenir una seu pròpia on poder-hi realitzar les diferents activitats no pròpies de la muntanya era un valor afegit, avui en dia aquest s'ha diluït. La gent no necessita un local per organitzar una sortida, no necessita consultar llibres a una biblioteca per planificar una ruta, doncs ja tenen les xarxes socials i pàgines web per a fer tot això. Llavors, què pot i què ha d'oferir l'Entitat per tal que la gent estigui disposada a fer-se soci de la nostra entitat? Per a mi, la resposta és fàcil: cursos i persones. Els cursos ens permeten connectar amb un grup de la societat que té ganes d'acostar-se a la muntanya però no saben com fer-ho. Persones, la gent necessita i vol anar a la muntanya amb altra gent i això és el que ha de poder oferir l'Agrupació. L'Agrupació ja té grups amb qui poder sortir a la muntanya, però no totes les edats ni tots els interessos hi són representats. És per tot això, que des de la Junta hem empès per tal d'activar un grup de sortides familiars, on pares i nens puguin sentir-se còmodes, un col·lectiu que no tenia el seu espai. També una nova secció juvenil veurà la llum a principis del 2017, una secció importantíssima si aconseguim que aquests joves col·laborin amb l'Entitat i no només participin de les activitats de la seva secció.

Des d'un punt de vista més personal, el 2016 ha estat l'any on he esdevingut President de l'AEG i l'any on he decidit renunciar-hi. Poc em pensava a principis del 2015, quan vam decidir amb l'Eduard acceptar el repte de crear una junta per dirigir l'Agrupació, que a finals del 2016 ja anunciaria la meua retirada. A la vida les coses vénen com vénen i una oportunitat laboral em portarà a mi i a la meua família ben lluny d'aquí. Malauradament, aquesta aventura no és compatible amb continuar sent president. És la nota agra d'una gran notícia.

Ha estat un plaer i un honor haver estat al capdavant de l'Agrupació en aquest breu però intens any. El que més m'ha encantat és conèixer gent de l'Agrupació que encara no coneixia, la bona relació que hem tingut els membres de la Junta i començar a treballar en idees per garantir el futur de l'entitat. M'hagués agradat molt poder continuar amb el projecte però estic tranquil i content, ja que l'equip que queda ho farà bé, molt bé.

Moltes gràcies.

Oriol Montsant, President de l'AEG

Editorial 512

Noticiari 513

Activitats 520

Col·laboracions 526

- Haute Route Graubünden 526

- A peu en el Regne del Cel

(Lesotho) – Muntanyes

Maluti 529

- Centenari del naixement

d'Antoni Jonch i Cuspinera 531

- Mossèn Jaume Oliveras:

Els llamps de la Maleïda 533

Secció d'Espeleologia-GIEG 536

Secció d'Escalada SEDEG 539

Secció de Muntanya 542

Matinals 544

Els Ginesters 547

Muntanyes de paper 548

Retall de premsa 550



**Agrupació
Excursionista
de Granollers**

AGRUPACIÓ EXCURSIONISTA DE GRANOLLERS

C/ Corró, 10 - Tel. 93 860 01 47

Apartat de correus 207 - 08400 Granollers

E-mail: aegra@telefonica.net - www.aeg.cat

BUTLLETÍ D'INFORMACIÓ I ACTIVITATS

FUNDAT L'ANY 1931

GENER - DESEMBRE 2016 - VOLUM VIII - Núm 216

I PREMI AMADOR GARRELL I ALSINA DE PERIODISME

Publicació per als socis i per a les entitats excursionistes.

L'Agrupació Excursionista de Granollers està associada a les Federacions següents:

- D'Entitats Excursionistes de Catalunya.
- Catalana d'Espeleologia.
- Catalana de Camping i Caravaning.

El finançament d'aquest butlletí és a càrrec del capítol de Butlletí del pressupost general d'aquesta Agrupació. La seva distribució és gratuïta.

Els articles publicats expressen l'opinió dels seus autors, no forçosament la de l'AEG.

Dipòsit legal: B-34662-2008

Coordinació: Alfons García, Teresa Jofre, Maure Luis,

Teresa Madrid, Xavier Moya i Joan Mundet.

Correcció: Teresa Madrid, Teresa Jofre

Maquetació: Màrius Núñez i Alba Luis

Impressió: Impremta Municipal

En conveni:



**Ajuntament
Granollers**

Assemblea Ordinària i Extraordinària amb renovació de la Junta de l'AEG

Convocada l'Assemblea General Ordinària de socis/sòcies

El divendres 29 de gener es va celebrar a 2/4 de 10 del vespre l'Assemblea General Ordinària de l'AEG, amb la presentació a càrrec del president de l'entitat, Carles Garcia, amb



seguiment de l'ordre del dia amb l'informe de presidència, nomenament dels verificadors de comptes, aprovació dels comptes i nou pressupost de l'entitat, i finalitzar amb l'acomiadament

de la Junta actual.

Tot seguit va tenir lloc l'Assemblea General Extraordinària per la renovació de junta, amb la presentació de candidatures de la nova junta Directiva per l'AEG i la corresponent elecció, que va ser per proclamació, ja que només es va presentar una única candidatura. La nova Junta va quedar composta per: Oriol Montsant i Jonch, President, Eduard Riera i Roura Vicepresident, Toni Pueyo i Flaqué Tresorer, i Domènec Collado i Rodrigo, secretari, amb un mandat de 6 anys segons els actuals estatuts de l'entitat. Després d'una

breu presentació a càrrec de l'Oriol Montsant, i donada per finalitzada l'Assemblea, es va cloure la nit amb l'habitual refrigeri de coca i cava per tots els assistents.



*Renovació de la Junta: Joan Illa, Josep Pujadas i Carles Garcia sortint; Oriol Montsant, Eduard Riera i Toni Pueyo entrant.
Foto: Maure Luís*

47a. Renovació de la Flama de la Llengua Catalana.

Com ja és habitual a mitjans de febrer, després de tres setmanes de diverses activitats relacionades amb l'excursionisme i la llengua catalana el diumenge 21 de febrer tingué lloc l'acte de la Renovació de la Flama a Montserrat que organitzava enguany l'Al-pi-nis-me Club Esportiu, Flama del Canigó d'Igualada i Omnium Cultural d'Anoia.

en Jordi Mir que en col·laboració amb l'entitat organitzadora de cada edició és el coordinador de totes les Renovacions des de fa anys, un aplaudiment per a ell. També vull agrair a l'Alpinisme Club, una entitat jove d'Igualada nascuda el 2004, tot l'esforç que ha posat en l'organització, aquí a Montserrat, patrimoni i símbol del nostre País. Visca Catalunya.”



Marc Castells, alcalde d'Igualada, assenyala: “ Vull agrair al pare Prior l'acollida a Montserrat, agrair a la FEEC la constància per haver mantingut viva al llarg dels anys aquesta tradició. També a les entitats organitzadores d'Igualada, agrair-los la feina i l'esforç que hi han esmerçat. Cal recordar que els catalans sols

En aquesta ocasió fou el Pare Prior qui esperava la comitiva de la Flama a la plaça del Monestir per entrar conjuntament a la basílica i fer l'oferiment a la Moreneta i a la Comunitat que vetlla la Flama tot l'any des de l'atri del Monestir.

Després de la missa conventual i el cant del Virolai i ja a l'exterior del temple es va procedir a fer l'acte simbòlic d'encesa de la llàntia que simbolitza el compromís del món excursionista amb la llengua catalana. Abans dels parlaments es feu un minut de silenci en reconeixement i record de la Muriel Casals, morta recentment, agraint-li la força i la col·laboració amb les entitats organitzadores dels actes de la Renovació de la Flama.

En els parlaments Gerard Fuentes, president d'Alpinisme Club Esportiu manifestà: “ aquesta Flama simbolitza que la llengua, la cultura i la Nació són ben vives i de la mateixa manera que la flama cal donar-li combustible per seguir cremant, és a les nostres mans la força necessària per continuar la lluita fins assolir una Catalunya lliure.”

Jordi Merino president de la FEEC digué: “ amics excursionistes en aquesta 47ª Renovació de la Flama vull tenir un reconeixement per

ens tenim a nosaltres mateixos per la defensa de la llengua, la cultura i la Nació. Avui fem un reconeixement a la llengua catalana per mitjà de Pompeu Fabra. Fa cent anys Prat de la Riba li encomanà que modernitzés la llengua. Fitxeu-vos en el missatge, dues personalitats contraposades que pensaven molt diferent, treballant plegades per complir l'objectiu. Aquest és el missatge, ens cal unitat. Visca Catalunya.”

El Pare Prior Ignasi Fosses adreçà les següents paraules: “ En primer lloc voldria portar-vos la salutació del Pare Abat, que per malaltia no ens ha pogut rebre com es habitual. La llengua serveix per identificar-nos, la llengua serveix per descriure l'entorn, per descriure la bellesa de l'art i la muntanya, també serveix per comunicar-nos amb els altres, per explicar que ens passa. Però de la llengua catalana cal tenir-ne cura.

Fixeu-vos en la flama de l'atri, és d'una gran feblesa i cal vetllar-la, això mateix li cal a la nostra llengua, cal vetllar-la, parlar-la amb correcció i embellir-la. Aquí a Montserrat la nostra llengua serveix per lloar a Déu, és referent per identificar el nostre poble davant els visitants d'arreu del món que s'acosten a Montserrat. Moltes gràcies per la vostra presència en aquesta 47ª

Renovació de la Flama de la Llengua Catalana. A continuació i ja a la sala d'actes del monestir l'escriptor igualadí Antoni Dalmau feu una conferència explicant l'esforç dels catalans al llarg dels anys per salvaguardar la llengua i cultura del país enfront de la tradició uniformista i centralitzadora de l'Estat Espanyol, de la qual n'extraïem uns fragments.

“Quan ara fa 47 anys, en aquell llunyà 1968, els primers organitzadors van endegar aquesta iniciativa, no haurien pas pogut pensar, ni tan sols en cap dels seus somnis més exaltats i remots, que els catalans ens trobaríem avui en les circumstàncies actuals. En els darrers anys, el món sencer ha pogut veure com centenars de milers de ciutadans d'aquest país, pacífics i alegres, baixaven a les places i carrers, a les carreteres i les vies urbanes d'una punta a l'altra del seu territori, per mostrar, de manera reivindicativa i festiva alhora, la seva voluntat d'esdevenir un nou estat d'Europa. I el món sencer sap que, avui mateix, mentre nosaltres ens trobem reunits a Montserrat, aquesta part de món, aquest racó

petit de l'oest d'Europa, té posada majoritàriament la seva confiança política en un President i en un Govern que, a partir del mandat popular —democràticament expressat— i de la majoria parlamentària amb què compta, es disposa a dur les passes necessàries per obrir un procés constituent que ens porti a la nostra plena sobirania.

Parem-nos realment a pensar-ho: és una cosa extraordinària, un fet impensable fa ben poc que, com he dit fa un moment, hauria fet es-

tremitir els nostres patriotes de tot el segle XX fins a les seves últimes fibres. Ells, que van forjar un somni incipient que es va començar a expressar en l'associacionisme popular d'ara fa cent cinquanta anys; ells, que van convertir aquell entusiasme primer en un autèntic moviment polític que va canviar el panorama just a l'inici mateix del segle XX; ells, que van assajar un primer instrument d'autogovern exemplar com la Mancomunitat de Catalunya.

Els, que van viure les hores exultants del temps de la República, de la Generalitat i de l'Estatut

d'Autonomia; ells, que van conèixer una derrota amarga i dolorosa i que sovint van sofrir la mort, la repressió o l'exili; ells, que van veure anorreat el seu anhel i la seva causa democràtica i nacional durant la llarga nit del franquisme; ells, que van encendre simbòlicament aquelles petites flames que van anar il·luminant la represa i la recuperació de la llengua i la cultura del País. Tot això va donar fruits i, efectivament, vam aconseguir de «salvar els mots», de superar l'amenaça de l'intent de genocidi que va pesar sobre la nostra llengua i la nostra cultura. Amb la democràcia vam recuperar, no sols la llibertat i els drets polítics més fonamentals, sinó també les nostres institucions d'autogovern i els ajuntaments democràtics .

Però aquí, en aquest entorn tan positiu i engrescador, va produir-se un doble fenomen que va tenir certament els seus costos: d'una banda, com és lògic, el nostre moviment associatiu es va dessagnar en la pèrdua de molts efectius humans que van nodrir la nostra activitat políti-



ca i sindical, perquè necessitàvem la millor gent per construir una obra tan gran com un sistema democràtic i una autonomia política; de l'altra, molts ciutadans d'aquest país van interioritzar una actitud perillosa que els feia creure que, ara que Catalunya tenia el seu propi govern, aquella tasca de suplència del passat potser ja no feia tanta falta, com si tot esforç i tota construcció de futur ja poguessin ser delegats en els nostres representants polítics.

Per això no podem cedir el nostre impuls i la nostra iniciativa a les institucions públiques, ni

tan sols en el context d'un estat propi. La lluita pel salvament de la llengua catalana desborda clarament els àmbits de la política estricta. Se sosté fonamentalment en la voluntat irrenunciable de la gent, que l'utilitzem cada dia en tota circumstància, a tot arreu, que no transigim davant de cap mena d'agressió o de renúncia, que guanyem adeptes d'un en un, que obrim bretxa en terrenys o famílies o entorns que s'hi mostren refractaris o fins i tot hostils. No podem afliixar, no podem cedir, no podem abandonar en mans de ningú la nostra responsabilitat individual i col·lectiva.

Hem de renovar cada any la flama de la llengua catalana, amb el suport entusiasta de les entitats excursionistes. Hem de fer-ho per recordar-

nos que cap de les causes grans i nobles que també hem de defensar —i mireu que n'hi ha d'importants en una societat tan desestructurada i injusta com la nostra— no ens ha de distreure del deure de preservar aquest tresor que només dels catalans depèn. Un tresor lingüístic i cultural que només es salvarà si ho volem els catalans d'avui, si amb la mateixa força que nosaltres ho defensen ara i demà els nostres fills i els nostres néts.”

Amb una exhibició a la plaça de diverses entitats igualadines, cants corals, balls tradicionals i mostra de cultura popular es posà cloenda a Montserrat als actes de la 47^a Renovació de la Flama de la Llengua de 2016.

Josep Castells i Gironès

Nou horari d'obertura de l'AEG

Des del 29 de març s'amplia l'horari de secretaria i atenció als socis i públic en general en un dia més. Així doncs, l'horari d'obertura de la nostra seu quedarà de la següent manera:

Dimarts	20:00-22:00
Dimecres	20:00-22:00
Dijous	20:00-22:00

Com sempre, la seu no obre en vigílies de festius.

L'AEG s'adhereix a la plataforma “No ens vendreu la moto”

La plataforma està impulsada per diferents entitats ecologistes, polítiques i de defensa del territori i té com objectiu inicial donar a conèixer a l'opinió pública les ombres que planegen sobre l'anomenat Espai Motor i les conseqüències negatives tant per al territori

com per a les persones que tindria el pla d'arribar a desenvolupar-se.

Per a més informació, consulteu la pàgina web de la plataforma:

<http://www.noensvendreuamoto.cat/>

Exposició fotogràfica de l'Associació fotogràfica Jaume Oller

El dimecres 1 de juny, a la sala d'actes de l'Agrupació Excursionista de Granollers, es va inaugurar l'exposició de fotografies, corresponent al 3r cicle dels cursos organitzats per l'Associació fotogràfica Jaume Oller de Granollers.

L'AEG va cedir l'espai per a l'exposició que va romandre oberta tot el mes de juny en l'horari habitual (dimarts, dimecres i dijous de les 20 h a les 22 h.)



Presentació de la guia excursionista 3MILS.CAT

Fer excursions, tothom n'ha fet. Organitzar una excursió, ja no en trobaríem tants. Dissenyar i fer un itinerari original a muntanya, fora del comú, queda ja per a un grup reduït d'entusiastes.

Aquest és el cas de Jordi Puigneró, el qual el passat 6 de juliol 2016 ens va presentar a la seu de la nostra entitat, com a autor, la interessant guia i mapa editat per l'Editorial Alpina, 3mils.cat. Enllaçar en una excursió tots els cims de

més de tres mil metres que hi ha al territori català no és un itinerari ni fàcil ni assequible.



L'autor, Jordi Puigneró entre l'editor Martí Nadal i Oriol Monstant, president de l'AEG.
Foto: Maure Luís

Aquests cims, els trobem agrupats en dues zones separades uns 50 km (en línia recta) entre elles. Per una banda, tenim a la zona límit del territori català per l'Oest, els massissos del Mulleres, Besiberri i Punta Alta. A l'altra zona més oriental, hi trobem la pica d'Estats. L'autor de la guia ha sabut enllaçar les dues zones amb un itinerari atractiu, que travessa pel magnífic parc natural d'Aigües Tortes, Sant Maurici i l'Alt Pirineu, fins a baixar a les valls que aprofita també per a la logística de l'itinerari.

És interessant també llegir les explicacions que inclou la guia i les opcions que ens presenta per fer l'itinerari en diverses etapes, tant de forma continuada en el temps com en diversos caps de setmana.

Així doncs, els que vam assistir a l'acte vam poder gaudir d'unes explicacions detallades sobre la motivació, preparació i classificació

Adéu a Joan Castellsagué Planas

El 24 de juny ens va deixar en Joan Castellsagué, als 92 anys. Apassionat de la muntanya, va ser un dels primers socis de l'Agrupació Excursionista de Granollers als anys 40, junt a la seva dona Trini Piqué, amb qui va compartir la seva afecció a la muntanya.

Va ser impulsor de moltes activitats socials a Granollers, i un dels principals impulsors de l'escoltisme a Granollers; va ser fundador, primer president i cap de l'Agrupament Escolta

dels cims, ja que de llistes de cims n'hi ha de molt diverses, i algunes inclouen avant-cims o puntes que no tots els autors inclouen. Després, la descripció de l'itinerari acompanyat d'imatges, va servir per il·lustrar tot el que anteriorment havia exposat.

Per animar-nos a fer aquests itineraris, el mateix autor ha preparat una pàgina web: <http://www.3mils.cat>, on us podeu registrar i aconseguir un certificat acreditatiu si envieu com a prova una fotografia coronant els cims.

Hi ha motius suficients per felicitar l'autor, tres o quatre com a mínim: per

la idea d'aquests itineraris, per haver fet la guia, per haver-la documentat i per buscar la forma d'editar-la a fi i efecte que molta més gent en pugui gaudir.

Per acabar, continuar encoratjant l'Editorial Alpina en la seva tasca d'edició de cartografia i guies d'alta qualitat dins un món cada cop més competitiu, en què al mapa tradicional li han sortit uns competidors tecnològics que, de forma legal o il·legal, encara fan més difícil l'edició tradicional del mapa com a eina de planificació, consulta i orientació a muntanya.

Per als lectors d'aquest escrit i caminadors, serveixi aquesta idea com a estímul en el sentit de buscar i crear itineraris que, com aquest, tinguin i aportin "un valor afegit" al fet de caminar.

Albert Estapé



En Joan Castellsagué i Trini Piqué l'abril del 2006, amb la Placa d'Honor que els va atorgar l'Agrupació per la seva trajectòria i activisme cultural. Foto: Maure Luís

El seu compromís amb Catalunya i Granollers el van dur a ser un dels fundadors i important col·laborador de l'Agrupació Sardanista de Granollers, i dels Amics dels Pastorets de Granollers entitat de la qual també va ser primer president.

Alfons Garcia

Va ser un dels impulsors importants d'activitats de l'Agrupació Excursionista de Granollers, entitat de la qual fou secretari, un dels principals impulsors de la construcció l'any 1963 de la Font Pomereta al Montseny, i també un dels principals impulsors de l'Associació d'Amics dels Aplecs de Matagalls.

L'any 2006 l'Agrupació Excursionista li va atorgar la Placa d'Honor, conjuntament amb la seva dona, per tota una vida dedicada a l'excursionisme, a l'escoltisme, i a tantes entitats socials i culturals de la ciutat.

Recordant la Feli Miyares Morente

El passat 19 d'octubre va morir als 100 anys la sòcia Feli Miyares Morente. Va ser una de les primeres sòcies de l'Agrupació Excursionista i durant molts anys va participar en la recerca de restes arqueològiques, projecte que compartia amb el seu marit, l'arqueòleg Josep Estrada. Aquest interès per l'arqueologia compartida amb en Josep Estrada i els també socis de l'Agrupació, Emili Ramon i Pere Font, la va fer recórrer tota la comarca; també la va fer decidir a estudiar la diplomatura d'arqueologia a la Universitat de Barcelona, sempre de forma amateur en les seves estones lliures, un cop finalitzada la jornada laboral al despatx d'assessoria fiscal que tenia el matrimoni, i que la Feli Miyares gestionava com a pèrit mercantil. L'any 1946 va participar i col·laborar molt estretament en l'organització del nou Museu de Granollers i on sempre va continuar col·laborant.

La Feli Miyares era una dona avançada a la seva època, inquieta i segons ella, "una tastaolletes que s'interessava per tot allò que



tenia a veure amb l'activitat cultural". La seva implicació al Centre d'Estudis de l'Associació Cultural, on va presentar set ponències dels temes més diversos relacionats amb l'àmbit social i cultural de Granollers, explica el seu interès per la ciutat.

L'Agrupació Excursionista va fer lliurament l'any 2008 a la Feli Miyares, juntament amb l'Emili Ramon i en Pere Font, d'unes plaques commemoratives amb la reproducció en ceràmica d'un tema central de les pintures rupestres de la Roca de les Orenetes de la Roca del Vallès, per la trajectòria durant més de

50 anys en la recerca i troballes a Granollers, comarca i resta de Catalunya. L'Ajuntament de Granollers li va atorgar la Medalla de la ciutat l'any 2009.

En una conversa amb ella poc abans del seu decés, em va comentar entusiasmada, amb el seu esperit curiós i apassionat, l'extraordinària situació social actual i els esdeveniments futurs, que generarien situacions i experiències molt interessants d'estudiar i poder viure la seva evolució, fets que ella no podria experimentar, però si les generacions futures.

2a. Caminada per la Salut Mental



Dins dels actes de celebració del Dia Mundial de la Salut Mental, diumenge 16 d'octubre es va celebrar la 2a. Caminada Popular per la Salut Mental, amb un recorregut de 8 km que, amb sortida del parc Torras Villà, va passar per la serra de Llevant i va tornar per Palou, pel passeig Fluvial, marge esquerra del Congost. L'Agrupació Excursionista de Granollers va col·laborar en la preparació de l'itinerari, en el qual van participar unes 300 persones. A l'arribada al mateix parc, va haver-hi botifarrada

per als participants, sorteig de cistelles de fruita i verdura i inflables per a la mainada, a més a més del lliurament dels premis del concurs de cartells del dia Mundial de la Salut Mental 2017, i del concurs de disseny de la samarreta de la caminada d'enguany, amb la qual es va obsequiar els 200 primers inscrits a la caminada.

Maure Luis

11è Concurs Fotogràfic “La Muntanya”

El divendres 12 de febrer es va fer el lliurament de premis de l'11è Concurs Fotogràfic “La Muntanya”.

per l'exposició es van seleccionar 72 fotografies, de les quals 45 fotografies al tema “La Muntanya”, 10 al tema “Descens de Barrancs”,

A les 8 del vespre, la sala d'actes i exposicions de l'Agrupació era plena de socis i simpatitzants, quan el president de l'entitat, Oriol Montsant, inaugura l'acte i feu una breu explicació de les obres participants en el concurs. L'acompanyaven en la presentació el president de les Entitats Excursionistes de Catalunya, Jordi Merino, de la Federació Catalana d'Espeleologia, Hilari Moreno, i l'alcalde de Granollers Josep Mayoral. Els presents van fer entrega dels premis i els Srs. Merino i Moreno van fer entrega de les plaques de les federacions respectives.



Guardonats i representants en el concurs fotogràfic: Marc Humet en nom de José Manuel “Oscó”, Teresa Ventura en nom de Ramón Bufí, Josep Soler, Jordi Merino, president de la FEEC, Hilari Moreno, president de la FCE; Cristina Aparicio, Oriol Montsant, president de l'AEG; davant, nebots de Joan Carlos Godoy i Maure Luís, secretari del Jurat. Foto: Alba Luís

En Maure Luís com a secretari del concurs va fer lectura de la plica amb el veredict del jurat compost per Pere Cornellas, Agustí Corominas, Toni Cumella, Pascual Moreno, i Maure Luís com a secretari i representant de l'Agrupació Excursionista de Granollers.

Van presentar-se al concurs 148 fotografies;

7 al tema “Espeleologia” i 10 al tema “Agrupació Excursionista”. L'exposició va restar oberta per visitar-la fins el 29 d'abril de 2016, i l'acte va finalitzar amb l'habitual refrigeri de coca i cava amb que l'AEG convida a tots els assistents.

En l'organització del concurs van col·laborar l'Ajuntament de Granollers, el GIEG i el Museu de Ciències Naturals La Tela.

Els guardonats en les diferents categories van ser:

En la categoria **Agrupació Excursionista de Granollers**:

- 1r. Premi a l'obra “Felicitat”, de Ramón Bufí Viure, de Granollers

En la categoria **“Descens de Barrancs”**:

- 1r. Premi a l'obra “Un raig d'aigua” de Juan Carlos Godoy Bernardo, de Canovelles

En la categoria **“Espeleologia - Premi Jordi Icart d'Espeleologia”**:

- Premi Jordi Icart d'Espeleologia a l'obra “Ensimismado en Coventosa”, de José Manuel Franco Corcoba, de Toral de los Vados, (Leon)

En la categoria **“La Muntanya”**:

- 2n. Premi a l'obra “Quan sigui gran vull ser com l'àvia” de Cristina Aparicio Gutiérrez, de Barcelona
- 1r. Premi: “Escaladors” de Josep Soler Vendrell

34a. Excursió Popular de Granollers

El diumenge 10 d'abril es va celebrar la 34a. Excursió Popular de Granollers que, com cada any, va sortir de la Porxada a 2/4 de 9 d'un matí primaveral, amb boires al migdia que van fer passar millor la calor. Bonic itinerari per camps i



Refrigeri al pla de Palou. Foto: Josep Casasnovas

conreus verds i lluentos després de les darreres pluges dels últims dies, amb el pas per la serra de Llevant, la conca del Mogent, vall de can Cristòfol, pla de Palou i conca del Congost que va fer gaudir d'allò més als més de 180 participants.

La caminada de 15 km era al sector sud-est del terme municipal de Granollers, seguint, com he dit abans, per la serra de Llevant, creuant la carretera de Valldoríolf, bosc de can Prat (on estava situat el punt d'aturada per esmorzar), bosc de can Ribes, el Mogent pel seu marge dret (en l'espai protegit per l'observació d'aus i ocells), masia i bosc de can Catafal, can Cristòfol i serra de cal Cebellot, bosc de can Maiol, i accés al Pla de Palou pel coll de Puig d'Olivella, can Belitre, Torre de les Aigües i pujar pel Congost pel seu marge esquerre (lloc on hi havia un punt de pica-pica amb fruita i tast de vermut), fins el Parc de Sota el Camí Ral i la Porxada.

L'organització de l'Agrupació va comptar amb la col·laboració de l'Editorial Alpina i l'Ajuntament de Granollers.

Maure Luís



Valldoríolf. Foto: Josep Casasnovas

Diada Social; Placa d'Honor a en Toni Cumella

El 22 d'abril es va celebrar, com cada any avançada la primavera, la Diada Social que inclou un petit homenatge als socis amb una considerable quantitat d'anys de vinculació a l'Entitat i on es lliura la Placa d'Honor de l'Agrupació a una persona o institució que hagi

amb l'Agrupació.

La placa li va ser lliurada pel nostre president Carles Garcia. El reconegut artista Joan Fontcuberta i el nostre soci Josep Gargallo, que el coneix prou bé, van fer la presentació dels fets i les circumstàncies que justifiquen el guardó concedit.

El Joan Fontcuberta va presentar el Toni Cumella ceramista i fotògraf i com ha fos aquestes dues passions de la seva vida en una activitat artística de la més alta qualitat i de la qual n'hi ha mostres escampades podríem dir que per tot el món.

El Josep Gargallo va presentar el Toni Cumella granollerí reconegut, fill d'un altre soci il·lustre de l'Agrupació, soci des de fa més de 50 anys, excursionista des de sempre i col·laborador amb l'Agrupació en el concurs anual de fotografia. Donador del mural de ceràmica que decora una de les parets de la sala d'actes i de bona part de la ceràmica utilitzada en el paviment de la seu social. La

seva presència a l'Entitat ha estat constant al llarg dels molts anys que fa que n'és soci.

Va acabar l'acte amb l'habitual tast de coca i



L'Oriol Monsant lliurant la Placa d'Honor a Toni Cumella. Foto: Maure Luís

destacat per la seva dedicació desinteressada a l'Agrupació, al món excursionista o a altres activitats cíviques o culturals d'alguna manera relacionades amb aquest món.

Es van lliurar les insígnies de plata a les persones que van complir 25 anys com a socis de l'Agrupació i que foren les següents:

Joan Antoni Lledó i Rey Montserrat Llobet i Llobet Maria Gascon Segundo

L'enhorabona a tots ells i que per molts anys els puguem veure entre nosaltres. Aquest any no es va lliurar cap insígnia d'or perquè no ha coincidit que cap soci complís els 50 anys a l'Entitat.

La placa d'honor de l'Entitat es va concedir a l'Antoni Cumella i Vendrell. Un altre soci dels que en podríem dir que honoren l'entitat pel seu nivell intel·lectual, per la seva tasca artística i empresarial reconeguda arreu, pel seu tarannà excursionista i per la col·laboració de sempre



Els guardonats en la Diada; Joan-Antoni Lledó, Toni Cumella, Oriol Monsant, Maria Gascón i Núria Llobet en representació de la seva germana, Montserrat Llobet. Foto: Maure Luís

cava cosa que dona un aire una mica més festiu i convida a allargar la tertúlia amb els amics.

Josep Gargallo

16a. Primavera de Cinema de Muntanya

Els dies 10, 12, 17 i 19 de maig es va celebrar la 16a Primavera de Cinema de Muntanya al Centre Cultural de Granollers, cicle organitzat conjuntament per l'AEG i Cineclub de l'AC.

Dimarts, dia 10 de maig, es projectà Sibèria, projecció en què tres alpinistes catalans, Rafa Vadillo, Anton Fontdevila i Xavi Pérez Gil, són units per una passió en comú, l'escalada de cascades de gel. Durant l'edició del "Ral·li 12h d'Escalada de Terradets", van conèixer a l'alpinista Ivan Témerov, un dels majors activistes de l'escalada de cascades de gel a Rússia. Al cap d'uns mesos, Ivan els va convidar a visitar una zona remota de Sibèria per descobrir les cascades als peus de les muntanyes d'Altai i a la vall de Chulysman. Fruit d'aquesta experiència de descoberta i de convivència és aquest documental, produït per Zeba Produccions. La projecció va ser presentada pels tres alpinistes, i al final de la projecció van participar en un interessant col·loqui.



En Xavier Pérez Gil presenta la projecció "Sibèria", amb la resta d'expedicionaris i el montador de la pel·lícula. Foto: Maure Luís

passes i el missatge de Wieslaw Stanislawski, un dels grans alpinistes dels anys vint i trenta. Pel·lícula guardonada amb el Gran Premi Vila de Torelló i Flor de Neu d'Or 2015 al Festival

BBVA de Cinema de Muntanya de Torelló.

Dimarts, 17 de maig, es projectà Degrees North, de Guido Perrini, que explica una història d'aventura i descobertes al cor d'Alaska. Els actors són Xavier de la Rue, Samuel Anthamatten i Ralph Backstrom, que llisquen per pendents nevats després de ser transportats als cims amb paramotor. Premi Grand Valira i Flor de Neu de Plata 2015 del Festival BBVA de cinema de muntanya de Torelló.



L'Oriol Montsant amb Joan Salarich de la Mostra de Cinema de Torelló presentant les projeccions del Festival al Centre Cultural. Foto: Maure Luis

Dijous, dia 12 de maig, es projectà el documental Live for passion, de l'eslovac Pavol Barabas, que va obtenir el premi principal en el 33è Festival de Cinema de Muntanya de Torelló. El treball, realitzat per l'eslovac Pavol Barabáš, transporta dos escaladors a la serralada dels Tatra amb l'objectiu de refer les

Tanca la Primavera el dijous, 19 de maig, amb la pel·lícula Jeff Lowe's Metanoia, de James Aikman. Metanoia és un terme que indica la revisió del propi pensament. És el nom que va posar Jeff Lowe a la via que va obrir en solitari a la cara nord de l'Eiger i que li va provocar una profunda transformació interior. Actualment Lowe pateix una malaltia degenerativa que l'obliga a desplaçar-se amb cadira de rodes. Les seves increïbles aventures reviu en el documental gràcies a imatges d'arxiu i als seus amics. Narrada per Jon Krakauer. Pel·lícula guardonada amb el Premi BBVA i Flor de Neu de Plata 2015 del Festival BBVA de cinema de muntanya de Torelló.

VIII Caminada Nocturna Solidària

Nova edició de la Caminada Nocturna que Mans Unides organitza conjuntament amb l'AEG. Data: divendres 3 de juny, amb sortida des de la plaça de l'Església, a 2/4 de 10 del vespre i un atractiu itinerari familiar de 9,1 km.

En aquest cas, els 108 participants es van dirigir cap a la serra de Sant Nicolau, pujant pel camí de l'Escanyat i seguint la serra de Ponent, des d'on podien observar el Granollers nocturn, fins a ca l'Esquella on, un cop superada aquesta, giraren a l'est per trobar el control de pas que teníem instal·lat abans de creuar la via del FFCC Barcelona-Puigcerdà. Van seguir pel polígon industrial del Congost i giraren cap al nord pel passeig Fluvial, al costat del Congost, fins a la plaça de les Hortes, final de la caminada.



Oriol Bargallo en el recital al final de la caminada. Foto: M.Luís

Mans Unides tenia preparat a l'arribada el petit ressorpó a base d'entrepà, beguda i postres. Després, el recital de música folk a càrrec del músic i animador Oriol Bargalló. Per finalitzar, el sorteig de premis oferts per les empreses col·laboradores de Mans Unides, a fi que pugui dur a terme el seu projecte anual, enguany destinat a la formació integral per a 400 dones del poble de Wadali, a l'Índia.

Maure Luís



Sortida a la plaça de l'Església. Foto: Maure Luís

Cursa Popular d'Orientació Urbana. Trofeu Ciutat de Granollers

El dia 12 d'octubre es va celebrar la Cursa Popular d'Orientació pel centre de Granollers, amb sortida a les 10 del matí de la Porxada. La cursa d'orientació urbana per tal de donar a conèixer aquesta disciplina a la nostra ciutat, va constar de dues categories, una llarga per experts (Esprint) de 3,5 km i 25 fites, i una curta per principiants (Iniciació) d' 1,6 km i 17 fites.

Una cursa d'orientació és com una gimcana,



Participants a la cursa. Foto: Maure Luís

en que s'entrega a cada participant un mapa del nucli urbà amb els elements marcats en cercles i que s'han de trobar en el menor temps possible. En arribar a l'element, s'ha de localitzar una balisa que s'ha de pinçar amb la targeta de control; el guanyador és el participant que troba totes les balises en el menor temps possible.

Va haver 166 inscrits en total a la cursa, que va estar organitzada per l'AEG en col·laboració



Premiades en el circuit llarg dones. Foto: Maure Luís

amb el Club Oros d'Orientació, i en Ferran Santoyo com a cartògraf i traçador dels mapes, i van haver premis als tres primers de cada circuit, homes i dones, que van ser:

Circuit Curt: Femení: Meritxell Maymo, Laura Venturas i Teresa Riera. Masculí: Roger Solanas, Jaume Salvador i Xavier Quintas.

Circuit Llarg: Femení: Clàudia Baus, Joana Martí i Mireia Clemente. Masculí: Jordi Sales, Aleix Canudas i Roger Fonseca.

Maure Luis



Premiats en el circuit curt homes. Foto: Maure Luis



Premiats en el circuit llarg homes. Foto: Maure Luis



Premiades en el circuit curt dones. Foto: Maure Luis

27a. Matagalls-Granollers

Aquesta edició, la del 2016, la tornarem a recordar per la incidència de la pluja.

Havíem previst un canvi en l'itinerari, ja que hem volgut recuperar la sortida inicial des de St.Marçal, per comptes de Coll de Bordoriol. Però al final no n'ha pogut gaudir gaire bé ningú, ni l'organització ni els participants.

Ja quinze dies abans, les previsions meteorològiques van començar a anunciar una setmana de pluges intenses, previsió que s'anava concretar i extenent a mesura que s'acostava el diumenge dia 27.

Al final, es van atrevir a inscriure's unes 400 persones que, això sí, com que ja saviem a què s'arriscaven, van venir gairebé totes. A l'hora de pujar als autocars, teníem feina a avisar-los: hi ha boira a muntanya, estigueu molt pendents de les marques!

Dissabte al vespre, els marcadors ens havien avisat que la boira era molt espessa, fins al punt que ells mateixos es perdien. Així és que vam retardar la sortida dels autocars uns 15 minuts, de manera que comencessin a caminar en

trencar el dia, i així afavorir la visibilitat.

Fins a mig matí va ploure a muntanya, en uns llocs amb més força que en d'altres, però a poc a poc es van anar obrint clarianes, i van acabar amb un dia prou arreglat.

Llàstima que, una vegada més, ens hem hagut d'entrebanca amb l'aigua de la pluja el diumenge de la Matagalls!

Teresa Ventura



Participants a l'arribada a l'AEG al vespre. Foto: Maure Luis

Activitats al carrer

Com cada any, l'AEG ha participat en les activitats al carrer, dins dels actes que s'organitzen per tota la ciutat. Tant l'any 2015 com el 2016, el responsable de les activitats, en Tomàs Segarra, ha coordinat tots els voluntaris de les seccions i col·laboradors de l'AEG en:

La Fira de l'Ascensió, muntant el Rocòdrom.

La Festa Major de Granollers, amb el circuit d'Aventura al Parc de Ponent, amb la instal·lació d'un rocòdrom infantil, caiacs per fer l'eslàlom pel llac, un pont de mico, un recorregut en barca, l'ascensió per una xarxa i la baixada amb tirolina creuant el llac.

I, tancant l'any, el PINGRA de Nadal, on s'instal·la un rocòdrom infantil, un pont de mico, i la baixada amb tirolina que creua el palau olímpic de handbol de Granollers.



Rocòdrom. Foto: Teresa Riera

C Col·laboracions

Haute Route Graubünden. Setmana Santa

L'Haute Route Graubünden és una travessa dels Alps Albula, que forma part dels Alps Rhaetian, a l'est de Suïssa. Estan situats al cantó dels Grisons (Graubünden), és la cadena muntanyosa que hi ha entre les localitats de Davos i Saint Moritz. Les muntanyes s'estenen cap al nord-est des del pas de Splügen (2.113 m), el pas de Flüela (2.383 m), i inclouen el pas d'Albula (2.312 m), que dona nom a la zona. El cim més emblemàtic i més alt és el Piz Kesch (3.418 m).

Dissabte, dia 19 de març: Granollers – Ginebra -- Zurich -- Bivio.

Bivio es una petita localitat amb una estació d'esquí alpí que es troba a l'oest del Julierpass, lloc on iniciarem la travessa. Arribem sobre les 5 de la tarda i, després de sopar, anem a dormir a un apartament que havíem reservat prèviament per internet.

Diumenge, dia 20 de març: Bivio – Julier-

pass -- Piz Surgonda (3.196 m) -- Chamanna Jenatsch (2.652 m).

Després d'esmorzar agafem el cotxe en direcció al Julierpass, a 2.284 metres, seran uns 10 minuts. Uns 100 metres abans d'arribar-hi, trobem l'aparcament on deixarem el cotxe, és el lloc on iniciem la ruta. El dia és fantàstic, la neu sembla molt bona. Hi ha molts cotxes aparcats, això vol dir que ha pujat molta gent a fer esquí de muntanya per la zona. Una vegada preparats, prenem direcció nord-oest per la vall d'Agnel en direcció a la fuorcla d'Agnel (2.982 m). Sobre els 2.600 metres girem en direcció nord-est per entrar en una vall més tancada que ens portarà al Piz Surgonda (3.196 m), el qual pugem per la seva vessant est. Un cop al cim, fem un petit descens sense esquís per la carena oest, fins trobar pas per baixar a la petita gelera que hi ha a la cara nord del cim. Iniciem un descens direcció nord-oest fins arribar al peu dels contraforts del Piz Picuogl. Aquesta és una zona de perill d'allaus, cal anar molt en

compte!! Avui però, les condicions són molt bones i el més senzill és seguir al costat esquerra de les parets en direcció nord, passant per sota dels esmentats contraforts. Al final cal remuntar el petit turó d'uns 50 metres per arribar a la Chamanna Jenatsch, de 2.652 metres.

Distància: 10 km

Metres pujada: 1.000 metres

Metres baixada: 550 metres

Temps: aproximadament 5 hores

Dilluns, dia 21 de març: Chamanna Jenatsch (2.652 m) – Piz Laviner (3.137 m) – Preda (1.785 m) – Madulain (1.697 m) – Chamanna Es-Cha (2.597 m).



2n dia. Aresta final del pic Laviner. Foto: Carles Garcia

Iniciem la marxa quan comença a clarejar, la jornada d'avui és llarga. Primer agafem direcció nord-est per travessar els contraforts de la cresta del Piz Jenatsch, que tenim just al nostra davant direcció nord-oest. Passats aquests contraforts, a la nostra esquerra, direcció oest, se'ns obre una vall que té com a punt culminant el Piz Laviner, de 3.137 metres, que és on ens dirigim. Agafem direcció nord-oest per apropar-nos al cim, fins arribar al peu de la seva petita cresta, on hauré de deixar els esquís i fer una grimpada fins al cim. Assolit el cim, tornem al lloc dels esquís per fer un franqueig direcció est, fins arribar a un petit coll, Fou-

rcla Laviner, a 3.024 metres, des d'on comença el magnífic descens fins a Nax i Preda, a 1.785 metres, agafant direcció nord per la vall Mulix. A Preda hem d'agafar el tren que ens ha de portar al poble de Samedan, on tornarem a agafar un altre tren fins a Madulain, lloc d'inici d'una nova pujada de 900 metres, direcció nord-oest, fins a la Chamanna Es-Cha. Al principi sense neu, però després de 10 minuts ens posem els esquís. Passat el bosc seguim sempre direcció nord-oest per la vall Múra fins arribar al refugi.

Distància: 16 km recorreguts amb esquís

Metres pujada: 1.400 metres

Metres baixada: 1.350 metres

Temps: depenent de les connexions dels trens, entre 6 i 8 hores.

Dimarts, dia 22 de març: Chamanna Es-Cha (2.597 m) – Piz Kesch (3.418 m) – Kesch-hütte (2.630 m).

Etapa reina de la ruta, ja que es puja l'emblemàtic Piz Kesch, cim amb una certa dificultat tècnica, mixt de neu i roca. Seguim la mateixa direcció de l'última pujada d'ahir, nord-oest, fins arribar a la petita bretxa que fa de coll, anomenada Porta d'Es Cha, de 3.007 metres i que dona pas a la gelera Porchabella. Per acabar de superar el coll cal treure's els esquís i remuntar una curta canal d'uns 35 graus d'inclinació, equipada amb una cadena. Una vegada a la gelera, agafem direcció oest fins arribar al peu de la cresta que porta al cim. És on acaba la neu, al voltant dels 3.250 metres. Deixem els esquís i ens equipem per a l'últim tram. Agafem diferents canals, on es combina la neu amb la roca amb diferents dificultats i inclinació, tot i que els passos més exposats estan equipats. Finalment s'arriba a la fina aresta final del Piz Kesch, de 3.418 metres. Baixem pel mateix itinerari fins arribar al lloc on són els esquís, els quals ens posem per fer els descens fins a la Kesch-hütte, primer di-



3r dia. Pic Kers. Foto: Carles Garcia

recció est per anar al costat de la Porta d'Es Cha i així esquivar els seracs de la gelera, per després agafar direcció nord-oest fins al refugi. Cal dir que el refugi sempre és visible des de la gelera Porchabella.

Distància: 8 km

Metres pujada: 820 metres

Metres baixada: 790 metres

Temps: 5 hores.



3r dia. Pic Kers. Foto: Carles Garcia

per l'altre vessant. El fort vent impedeix seguir amunt. Seguim el descens fins arribar a la vall Dürrbodenberg. El mal temps persisteix, però aquí la visibilitat és millor, som al voltant dels 2.100 metres. En aquest punt hem de prendre una decisió: Per una banda podem pujar al coll Fourcla da Grialetsch, de 2.542 metres, on molt a prop hi ha el refugi que tenim reservat per passar la nit, Grialetschhütte. L'altra opció és seguir fent el descens per la vall Dürrbodenberg i abandonar la ruta, atès que la previsió

del temps per als propers dies és tan dolenta com la d'avui. Finalment decidim fer els descens fins a l'àrea de Dürrboden, a 2.007 metres, on a l'estiu funciona un restaurant. A continuació, seguim baixant amb esquís per una carretera fins a Teufi, a 1.700 metres. Aquí acaba la neu i podrem agafar un taxi per portar-nos a Davos, on acaba la ruta que pensàvem fer. De fet, el taxi ens

porta al coll Julierpass, on tenim el nostre cotxe. Després de canviar-nos empenem el viatge de tornada cap a casa. Ens parem a sopar i a dormir als voltants d'Annecy.

Distància: 14 km amb esquís

Metres pujada: 223 metres

Metres baixada: 1.153 metres

Temps: aproximadament unes 6 hores

Dijous dia 24 de març: Annecy – Granollers.

Després d'esmorzar sortim cap a casa, on acaba aquesta nova aventura als Alps.

Carles Garcia

Dimecres, dia 23 de març: Kesch-hütte (2.630 m) – Scalettapas (2.415 m) – Scaletthorn (3.068 m) – Grialetschhütte (2.542 m).

L'itinerari indicat és el que teòricament hauríem d'haver fet. El mal temps, la nevada, la poca visibilitat pels núvols i el fort vent van condicionar la ruta real. Sortim del refugi Kesch-hütte fent un descens per la vall de Funtauna, primer en direcció nord per anar prenent direcció est fins als 2.192 metres, al lloc anomenat Alp Funtauna. A la nostra esquerra, direcció nord, surt la vall dels Graunzs, que ens portarà al coll Scalettapas (2.415 m). Una vegada al coll, en lloc d'anar a l'est per assolir el cim Scaletthorn, seguim direcció nord per fer el descens del coll

Informació:

Informació general de la ruta

Plana web de l'alta ruta Graubünden (on es poden baixar els tracks de les etapes):
<http://www.hauteroute-graubunden.ch/>

Informació de la ruta a la web esquí de travessia:

<http://esquidetravesia.net/travesias/alpes/haute-route-graubunden/11-7/>

Refugis

Chamanna Jenatsch
Plana web: <http://www.jenatsch-huette.ch/>
Correu electrònic: info@jenatsch-huette.ch

Chamanna Es-cha

Plana web: <http://www.es-cha.ch/index.php/home-740.html>
Correu electrònic: info@es-cha.ch

Kesch-hütte

Plana web: <http://www.kesch.ch/>
Correu electrònic: kesch@kesch.ch

Grialetschhütte.

Plana web: <http://www.grialetsch.ch/>
Correu electrònic: reissc@bluewin.ch

Altres informacions a la web

Club alpí Suís
<http://www.sac-cas.ch/>

Meteo

<http://www.meteo.ch/>

Cartografia

Julierpass 268S 1:50.000 amb itineraris d'esquí
Bergün 258S 1:50.000 amb itineraris d'esquí

Components

Biel Grau, Francesc Sánchez, Joan Romero, Toni Lopez i Carles Garcia.

A peu en el Regne del Cel (Lesotho) –Muntanyes Maluti-. I un tastet, molt petit, a les muntanyes Drakensberg o Quathalamba, Sud-Àfrica

*Quan era petit, m'apassionaven els mapes. Em podia passar hores contemplant l'Amèrica del Sud, o l'Àfrica, o Austràlia, i em perdia enmig de totes les glòries de l'exploració. En aquell temps hi havia molts espais en blanc a la Terra, i quan en veia un que en el mapa semblava particularment atractiu (encara que tots ho semblaven), hi posava el dit i deia: Quan sigui gran hi aniré”
-El Cor de les Tenebres-. (Joseph Conrad)*

“El Regne del Cel”. Així d'aquesta manera és com el poble de Lesotho anomena al seu petit país. Camps llaurats a força alçada, pastors amb ramats i amb petites cabanes que embelleixen les valls i els llogarrets remots, esvelts i espectaculars perfils muntanyosos, rius, salts d'aigua i altes cascades engalanan l'espectacular orografia de Lesotho. És l'anomenat “Regne del Cel” que surt en el mapa com una illa envoltada de Sud-àfrica. Un petit país fundat per tribus que fugint dels zulus i dels bòers, van trobar refugi en aquests paratges enlairats. Des d'aleshores el poble basotho s'ha adaptat a la dura vida a la muntanya, cultivant els camps i pasturant els seus ramats en un entorn en el qual sembla que el temps s'hagi aturat.

Nosaltres, abans de tenir la sort i el privilegi de fer una preciosa i bonica travessa de sis dies per les muntanyes Maluti a Lesotho, durant el viatge en cotxe des de Johannesburg, vàrem fer una parada, pel camí, per fer un petit tast

a les muntanyes Drakensberg de Sud-àfrica i fer-hi una excursió d'un dia pels voltants de la cascada Tugela que és la segona més alta del món. Les muntanyes del Dragó o Quathalamba (Mur de Llances) com anomenen a aquestes muntanyes en llengua zulu. Un massís que té una longitud de 1.100 quilòmetres.



Un poblat bassoto a les muntanyes Maluti (Lesotho). Foto: Joan Mundet



Riu Ribaneng. Foto: Joan Mundet

Després de passar la nit en un alberg gairebé a l'entrada al Parc Nacional Royal Natal, ens pugem en cotxe fins a una alçada de 2.500 metres d'altitud i, des d'aquella entrada en la qual hi ha un rètol que diu Sentinel Park comencem a caminar i a pujar els 600 metres de desnivell que ens manquen per assolir el famós Amfiteatre, una paret vertical de vuit quilòmetres de longitud, a dintre ja del Parc Nacional Natal per la qual baixa la cascada Tugela la qual, amb la seva caiguda de 948 metres diuen que és la segona del món. Aquesta vegada però, ensopeguem una gran sequera i la trobem gairebé sense aigua.

Continuem la molt interessant volta circular la qual tanquem baixant per un seguit d'escales collades a la roca que fan força impressió. Les vistes des d'aquests indrets són realment impressionants i excepcionals.

Després de tornar a dormir a l'alberg, a l'endemà, continuem el viatge cap a Lesotho a través del bonic Parc Nacional Golden Gate en el qual podem observar zebres, kudus i elands i entrem finalment en el "Regne del Cel" de Lesotho al bell mig d'un escenari únic de muntanyes, vida salvatge i riquesa cultural.

Una vegada fets els tràmits fronterers i de travessar la capital Maseru que està just a l'entrada del país, acabem d'arribar al llogarret de Malalea on hi ha un senzillet però molt polit lodge en el qual passarem la nit. L'indret és molt bonic.

Durant els següents

sis dies fem una travessa circular des de MALEALEA fins a la població de SOMONKONG i tornem a MALEALEA.

La gran riquesa d'aquesta fabulosa travessa és gaudir, bo i caminant, de l'espectacularitat de les muntanyes Maluti les quals són d'una gran bellesa. Amb l'afegit, molt especial, de ser testimonis del dia a dia de la humil i senzilla però digníssima vida rural dels basotho, i la tranquil·litat de viure al ritme que marca el sol però al mateix temps constatar la duresa de viure a la muntanya. Caminar de poblet a poblet, a peu, en els quals no hi arriba cap tipus de carretera, envoltats de camps conreats a mà. Veure la seva gent desplaçant-se d'un lloc a l'altre amb cavalls

i burrets sovint cantant alguna cançó és una experiència única i irrepetible.

El darrer dia de la travessa vàrem visitar unes pintures rupestres força importants.

Dormíem fent bivac o en les cases.

Malalea-Ribaneng (etapa d'unes 6 hores i mitja).

Ribaneng-Ketane (etapa d'unes 7 hores)

Ketane-Semokong (etapa d'unes 6 hores)

Semokong-Ketane -Per un altre camí- (etapa d'unes 6 hores)

Ketane-Thaba Kotjo (etapa d'unes 6 hores i mitja)

Thaba Kotjo-Malalea

Bibliografia consultada: Fitxa tècnica de l'agència BANO.

Joan Mundet Bellavista



Camí de Ribaneng-Ketane. Foto: Joan Mundet

Centenari del naixement d'Antoni Jonch i Cuspinera (1916-1992)

El Sr. Antoni Jonch i Cuspinera va néixer a Granollers el 14 d'abril de 1916. De molt jove es va fer soci de l'Agrupació Excursionista de Granollers, demostrant ja als anys 30 inquietud per la recuperació i protecció del patrimoni històric i natural. Però no va ser fins passats els anys 40, anys molt difícils i complicats en



Com a president de l'AEG en el lliurament de premis del Campionat de Ping-Pong de l'any 1945 a Alfons Ulldemolins. Foto: Arxiu AEG

què l'Agrupació va estar a punt de tancar les portes i calia prendre decisions per fer front a la situació, quan es promogué una junta encapçalada per l'Antoni Jonch, recomençant tot seguit l'activitat social amb la creació de noves seccions i amb la represa de la publicació del butlletí, en el qual es reflecteix que en aquells anys difícils el Sr. Antoni Jonch deixà una empremta molt important en la nostra entitat. Fou nomenat president de l'AEG el dia 28 de juny de 1944, i va exercir el càrrec fins al 7 de maig de 1954, en què va renunciar per motius laborals, que no eren altres que els d'encarregar-se de la direcció del Parc Zoològic de Barcelona, el qual va convertir en un dels millors parcs zoològics d'Europa.

Va ésser en aquest període, el de la reaparició de la publicació del Butlletí d'Activitats de l'Agrupació, que es publicaren articles de tota mena, ja sigui sobre temes d'excursionisme en general com de caràcter científic. Destaca la publicació d'unes fitxes sobre Flora i Fauna del Vallès, la primera dedicada al Boix Grèvol, la segona a la Perdiu, que incorporaven els noms científics i en diverses llengües. Tot un espai fix a cada butlletí, a càrrec de n'Antoni Jonch, realment uns treballs de Botànica i Zoologia molt interessants. En aquesta etapa tan enriquidora per al

butlletí, també hi col·laborava el Dr. Salvador Llobet, que publicà articles sobre les Mesures Antiques del Vallès, el Paisatge Natural i les Obres d'Enginyeria,..... etc. També, i a través de la Secció d'Estudis de l'Agrupació, es va publicar un Fitxer Arqueològic del Vallès Oriental amb nombroses fitxes, a càrrec del Sr. Josep Estrada, fitxes que documentaven les importants troballes arqueològiques de la Secció d'Estudis de l'Agrupació.

L'any 1946 el Sr. Jonch, com a cap d'expedició, i un grup de socis de l'Agrupació van anar a Montserrat a fer l'ofrena de l'estendard de l'entitat a la Verge de Montserrat. En dates posteriors el mateix estendard fou beneït a la Parròquia de Valldeu, en el curs de la missa en honor a Sant Bernat de Mentó, patró dels excursionistes. L'any 1953 el butlletí de l'entitat es feu ressò del 25è Aniversari de l'Agrupació en un editorial molt encoratjador, a càrrec del Sr. Antoni Jonch. El Butlletí de l'Agrupació núm. 64, de l'any 1957, parla d'una visita col·lectiva al Jardí Zoològic de Barcelona, comentada pel propi Antoni Jonch, per completar la conferència feta per ell mateix dies abans a la Casa de Cultura de Sant Francesc. I no us cregueu pas que deixar la direcció de l'entitat volia dir desentendre-se'n, no! La seva veu i opinió sempre es tenia en compte.



Activitat social a la Parròquia de Valldeu.

En aquells anys en Jonch ja era un gran admirador de la muntanya del Montseny. Arribà a publicar als anys 50 "El Montseny Parque Natural", el pròleg del qual va anar a càrrec del Dr. Salvador Llobet. També va formar part de l'equip de científics per a la redacció del Pla Especial



Dirigint unes paraules durant el sopar del 50è aniversari de l'AEG amb en Josep Estrada que va fer de presentador de l'acta. Foto: Arxiu AEG

del Montseny, que s'aprovà l'any 1977. L'any 1980 publicà "El Montseny i les seves quatre estacions". L'any 1982 publicà a l'especial de "L'Actualitat Comarcal" un interessant article titulat "El Montseny i l'hivern". El Sr. Jonch era un home molt sensible i apassionat per la natura. Creatiu i pedagog, va impulsar en aquesta etapa la que seria sens dubte la primera "Escola de Natura Can Lleopard", a la Vall de Santa Fe.

Atesa la seva trajectòria de pensament i acció com a defensor del nostre patrimoni natural, persona il·lustre de Granollers i coneguda a nivell internacional, la Generalitat de Catalunya li concedí l'any 1985 la Creu de Sant Jordi. El mateix any participà junt amb l'Agrupació en un acte organitzat pel Cercle Cultural de la Caixa, una taula rodona sobre "El foc, el bosc i l'home". Persona amb una profunda base de coneixements i d'accions sorprenents, també va participar activament en "L'Informe Montseny", informe-denúncia sobre el traçat d'una línia elèctrica de 400kV que pretenia creuar el Montseny d'oest a est en zona de Parc Natural, amb un impacte molt important

sobre el paisatge, la flora i la fauna, elaborat per socis de l'Agrupació.

L'any 1986 com a reconeixement de la seva gran activitat i relació amb l'entitat, al Sr. Antoni Jonch i Cuspinera, li va ser atorgada la Placa d'Honor de l'Agrupació Excursionista de Granollers. L'any 1990, des del museu i sota la seva direcció, i en col·laboració amb l'Agrupació, s'impulsà la reedició, en català, del llibre "El Medi i la vida al Montseny", del Dr. Salvador Llobet. A la Fira de l'Ascensió de l'any 1991 en Jonch fou l'encarregat de fer el Pregó. La seva llarga trajectòria intel·lectual, social i de vinculació a l'Agrupació va fer que la junta del dia 2 de juny de 1992 prengué l'acord per unanimitat de proposar a l'Ajuntament concedir-li el nomenament de "Fill Predilecte" de la Ciutat de Granollers. La ciutat feu el reconeixement al seu dotzè "Fill Predilecte" a títol pòstum, en un homenatge a la primavera del 1994. També l'Ajuntament de Granollers aprovà per unanimitat posar el nom d'Antoni Jonch a un nou carrer que va des del carrer Sant Josep de Calassanç al Museu de la Tela, així com posar també el seu nom als Jardins del darrere del Museu de la Tela. El Sr. Jonch va treballar fent les seves memòries fins al darrer moment de la seva vida, memòries que van ser publicades pòstumament l'any 1995, amb el títol "Memòries del Zoo. Entre l'anècdota i la història conviuen homes i animals".

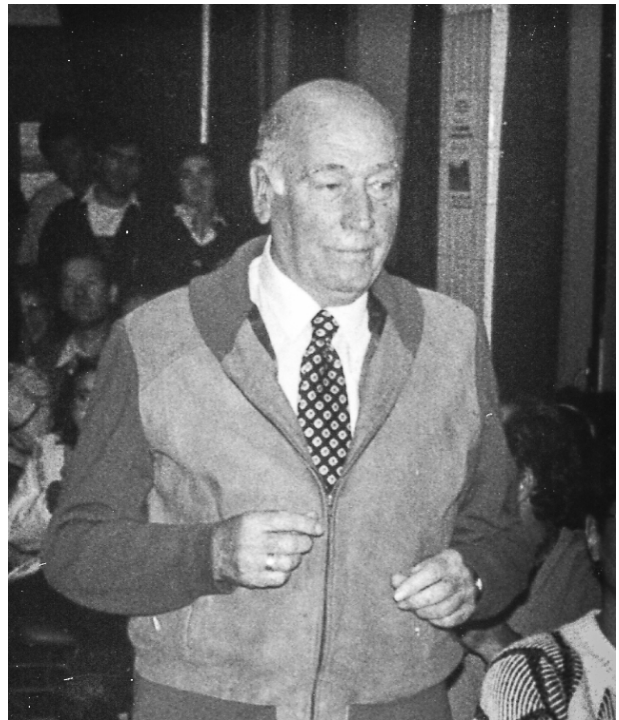
N'Antoni Jonch, farmacèutic i zoòleg, fou llicenciat en Farmàcia a les Universitats de Madrid i Barcelona (1941). Va exercir de professor de ciències naturals i de química al Col·legi Oficial de segon Ensenyament de Granollers (1941-54) sota la direcció del Dr. Salvador Llobet. Creador, junt amb els Srs. Llobet i Puig, del



En la Diada social de l'any 1986, rep la Placa d'Honor de mans del president de l'AEG, Jordi Icart. Foto: Maure Luis-Arxiu AEG

Centre Meteorològic de Granollers, director del Museu Municipal (1946-54) i president del Centre d'Estudis de Granollers (1949-54). Membre de l'Acadèmia de Farmàcia de Catalunya, l'any 1956 és nomenat Director del Parc Zoològic de Barcelona, càrrec que desenvoluparà fins a l'any 1986, any de la seva jubilació, en què torna a Granollers. Fou membre de la Junta del Patronat de la Muntanya del Montseny (1960-69) i de l'Equip d'Ordenació Especial del Parc del Montseny fins a l'any 1977 en què s'aprovà el Pla Especial. Des de l'any 1958, coordinador del "I Congreso Internacional de Parques Zoològics" (Mèxic 1967) i des de 1972, secretari general de la "Union Iberoamericana de Zoos", va participar en els projectes dels parcs zoològics de Madrid, Elx, València, Bogotà i finalment, el d'Andorra. L'any 1986 ja jubilat, des de la Direcció del Museu de Granollers, va impulsar la creació del Museu de Ciències Naturals a l'antic edifici de la Tela.

És l'autor de nombrosos llibres, a part dels ja citats, entre els quals "El Zoo de Barcelona Educació i Esplai", "El Mundo Viviente" (14 edicions), "La Maravillosa vida de los animales", etc. També es autor de nombroses monografies i articles. El Sr. Antoni Jonch i Cuspinera era un home apassionat per la natura, amb molta capacitat de treball i d'aproximació humana. En Jordi Icart, aleshores president de l'AEG, el va recordar amb aquestes paraules: "Les seves lliçons quedaran gravades en el nostre inte-



Antoni Jonch a l'AEG l'any 1986. Foto: Arxiu AEG

rior. L'Agrupació, aquell arbre encara jove, però moribund, que vostè va fer revifar, és encara ple de vida i, any rere any, va donant els seus fruits. I nosaltres, que els arrepleguem, li estem agraïts de tot cor".

L'any 2016 s'han complert 100 anys del seu naixement i l'any que ve en farà 25 de la seva mort, el 6 de juny de 1992.

Alfons Garcia

Mossèn Jaume Oliveras: Els llamps de la Maleïda

En aquestes cròniques que hem dedicat a Mn. Oliveras en les pàgines dels anteriors butlletins, no podia faltar-hi enguany que s'escau el centenari, l'episodi més tràgic i que més fortament colpí la seva vida, fins a portar-lo a embarcar cap a la Guaiana de Veneçuela com a missioner, donant compliment a la promesa que havia fet en salvar la vida a l'Aneto i com a pregària espiritual pels companys morts pel llamp en aquell accident.

D'aquells fets tràgics esdevinguts el 27 de juliol de 1916, pocs dies abans de la inauguració solemne del xalet refugi de la Renclusa que s'havia previst pel 5 d'agost festivitat de la Mare de Déu de les Neus se'n parlà molt aleshores. Mn. Oliveras en feu una primera crònica al butlletí del CEC núm. 260 de setembre de 1916 que després li serviria de ressenya pel llibre que va publicar, amb el títol que encapçala aquest article.

Per aquella crònica sabem com es va rebre la



Adolf Blass

tràgica notícia de l'accident al Centre Excursionista de Catalunya. " Fou el 28 de juliol per mitjà d'un telegrama de mossèn Jaume Oliveras que al Centre ens assabentàrem de la tràgica mort de Josep Sayó conegut guia i arrendatari del xalet refugi de la Renclusa, al cim de l'Aneto, així com del nostre consoci Adolf Blass, i l'angoixa i abatiment que ens produí tan trista notícia, cosa que portà a acordar la suspensió de tots els actes d'inauguració previstos, i la sortida immediata cap a la Renclusa d'una delegació de l'entitat encapçalada per Pere Pach



Aigualluts

per fer-se càrrec de la situació."

A partir d'aquesta primera ressenya dels fets sorgí la idea de fer-ne un llibre, del qual el 1917 se'n feu la primera edició de 600 exemplars, per subscripció oberta a favor de la família del malaguanyat guia Josep Sayó, en la qual tots els exemplars anaven signats per mossèn Jaume Oliveras.

Aquella edició tan reduïda es deuria exhaurir ben aviat, vist l'interès que desvetllaran aquells fets en el moviment excursionista, en tractar-se de la primera tragèdia que afectava a l'Excursionisme català, tal com recull Josep Iglésies en l'Enciclopèdia de l'Excursionisme. L'any 1918 se'n feu una nova edició que ja seria la definitiva.

En l'edició de 1918 s'hi afegí un prefaci explicant quins eren els objectius de la publicació. " Un gest de solidaritat vers la família del guia i amic Josep Sayó. Donar uns consells de seguretat als excursionistes prevenint-los dels perills dels llamps a l'alta muntanya, saber les circumstàncies per prevenir-los i poder deslliurant-se'n com cal. També una mostra de germanor, no abandonar mai el company en moments de perill, convertint les ascensions a muntanya en exercicis educatius i ennoblidors dels sentiments de les persones."

Aquella edició també incorporava una explicació etimològica de què és la muntanya Maleïda o Maladeta en la llengua del país. Però tal com recull Josep Iglésies, mossèn Oliveras no era cap erudit i no feu més que ajudar a divulgar un error d'interpretació toponímica que ja havien comès anteriorment altres autors com el propi mossèn Jacint Verdaguer. Ja que l'arrel mala (Maladeta, Vignemale, Puigma , etc.) apareix en múltiples topònims catalans i vol dir: roca, pedra, o terreny pedregós, per tant no es correcte fer la traducció de maleïda.

A més s'hi afegí la crònica de l'acte realitzat el 27 d'agost de 1917 de col·locació d'una petita creu de forja al mateix lloc on succeí el fatídic accident, en record i memòria de les dues víctimes del llamp. La creu del Pont de Mahoma sofrí diverses vicissituds al llarg dels anys. Ho recull Alberto Martínez en un interessant i detallat article publicat a la revista de la Asociación Guayente de Huesca núm. 105, de setembre de 2016. Una petita creu a l'Aneto . " ... fou llençada daltabaix el 1936, recuperada per Antonio Abadias, gendre de Sayó, que la va reposar al seu lloc. Tanmateix a mitjans dels anys setanta la creu tornà a desaparèixer, fins que fou trobada per Jean-Jacques Martin a la cresta de Llosàs, ho relata a la revista Pyrénéenne de 1975. Actualment la creu resta a Benasque custodiada per José Abadias nét del guia Josep Sayó.



Baixant els cadàvers

Del llibre Els llamps de la Maleïda, publicat el 1918 ja no se'n va fer cap més edició fins l'any 1991 per iniciativa del Centre Excursionista Garriguenc en ocasió del 75è aniversari d'aquells fets. Fent una edició facsímil de l'obra original, actualment exhaurida, amb el mateix format, text i fotografies, de l'edició de 1918. Les imatges de la qual avui formen part del Fons foto-

gràfic Jaume Oliveras dipositat a la Fundació Maurí de la Garriga.

Però l'edició que avui segueix vigent i que encara pot trobar-se a les llibreries és editada per Cossetània Edicions que feu la primera edició el 2003.



Camí de l'Aneto

Referint-se al llibre de mossèn Oliveras, Joan Triadú feligrès seu a la parròquia de Santa Teresina publicà el 1956 al butlletí de les noces de plata de la parròquia: "Diverses vegades havia resseguit l'obra sense sospitar que l'autor era el rector de Santa Teresina. La impressió que m'havia produït la seva lectura, la força i l'interès que manté des dels primers moments. La descripció de la tempesta encara fa posar els cabells de punta, però també crida l'atenció la naturalitat i la vivesa del relat que té alguna cosa d'èpic."

En tractar-se de la primera tragèdia de l'Excursionisme català també el 1964 Josep Iglésies en feu una crònica a l'Enciclopèdia de l'Excursionisme amb la reproducció d'algunes



Sayó a la Renclusa. Foto: Desnivel-27

fotografies del llibre original, i una narració dels fets que amb més detall es relaten en el llibre. El dia 27 de juliol de 1916 amb el refugi de la Renclusa pràcticament acabat s'hi trobaven mossèn Oliveras, per delegació del Centre per fer el seguiment de les obres, mossèn Figueres, el doctor Prió i els alemanys Adolf Blass i Eduard Kröger, juntament amb els obrers que enllestien l'obra, l'arrendador del refugi i guia de muntanya Josep Sayó i la seva família.

Els dos alemanys, el guia Sayó i poc més tard s'hi afegí mossèn Oliveras emprengueren l'ascensió, a l'arribar a la gelera s'encordaren i van assolir el cim de l'Aneto a les deu i cinc minuts. Ben aviat la boira els embolcallà i la granissa i un vent glaçat els va fer buscar un recer a l'espera que s'esvaís i poder fruit del panorama del cim. Aviat sentiren una vibració metàl·lica i grans trons immediats, amb convulsions que els trasbalsaren. La pedra semblava electrificada, decidiren fugir del cim.

Mossèn Oliveras es posà al davant guiant un dels alemanys pel Pont de Mahoma, mentre Josep Sayó s'encarregava de l'altre. Els llamps continuaven, la pedregada era intensa, quan els dos primers passada la cresta arribaren a la neu cridaren als altres que no es veien per enlloc. En no respondre mossèn Oliveras decidí tornar al Pont de Mahoma, al començament del pas, a baix d'una canal veié els cossos estimbats. Hi baixà i els trobà morts pel llamp. Es carregà de valor tornà a dalt i s'endugué al company dient-li que calia anar a buscar auxili. Passada la gelera i els indrets més perillosos li contà la veritat i tots dos ben trasbalsats arribaren al Refugi per donar compte de la desgràcia i donar avís al jutjat de Benasque per l'aixecament dels cadàvers.

Dos dies després, acudiren les autoritats judicials amb l'ajuda d'onze homes avesats a caminar per la muntanya. El jutge delegà les funcions, ja que no es veia en cor de fer l'ascensió. Continuava el mal temps i van haver d'esperar l'endemà que parés de ploure, finalment el dia 31 de juliol el temps es presentava esplèndid, sortiren a trenc d'alba i a les vuit del matí ja eren al lloc de l'accident per recuperar els cossos.

Fou una tasca difícil i més a l'arribar a la tartera, fins el punt que no sabien com fer-ho. Recupèrem el relat que en fa mossèn Oliveras: "Ara si que no sabrem com fer-ho. -No s'espanti, em digué en Josep Delmàs. I tot seguit ell i l'altre guia, en Daniel Mora, es carregaren els

cadàvers a les espatlles i anaven saltant de roca en roca. Vaig quedar sorprès, exclamant amb aquell sentit d'admiració amb que ho diuen els aragonesos: - Qué brutos ! Gràcies a aquell esforç havíem travessat el Portilló i a les cinc de la tarda arribàvem a la Renclusa.”



Sayó a l'Aneto

Aquells fets relatats en un text emotiu i colpidor per mossèn Jaume Oliveras, que ja en aquell moment repercutí profundament en els ambients excursionistes catalans trobaren també ressò, en la biografia que en va fer Josep Iglésies l'any 1962 dins l'Arxiu Bibliogràfic Excursionista de la Unió Excursionista de Catalunya (UEC).

I més recentment, la també biografia realitzada per Montserrat Lapuerta i Josep Mas dins els Retrats de Garriguens Il·lustres, d'Edicions del Garbell de la Garriga el 2009. O el text commemoratiu de l'accident de 1916, abans esmentat, d'Alberto Martínez Embid, consultable a la xarxa en format PDF de la revista Guayente núm. 105 de setembre de 2016.

Josep Castells i Gironès



Activitats de la secció d'espeleologia

Els anys 2015 i 2016 una de les característiques principals del GIEG ha estat la formació. Per això s'han realitzat els cursos d'iniciació a l'espeleologia i al descens de barrancs amb algunes sortides post curset. Per donar a conèixer aquestes dues activitats a persones del club i de fora s'han fet sortides de portes obertes, el 2016 no es va poder fer la de barrancs a causa del mal temps. A part d'això, s'han realitzat alguns seminaris de cara a les persones que havien de fer el nivell 2 als quals hi han pogut participar totes les persones de la secció. Val a dir que al darrer curs d'iniciació a l'espeleologia quan faltava un mes ja no hi havia més places, tot i així, encara van demanar informació una desena de persones més. Ens va sorprendre

l'èxit i l'interès que va generar.

Durant aquests anys s'han fet sortides a Catalunya, França, Cantàbria, Suïssa, Múrcia,... Remarcar que al sud de França hem trobat algunes cavitats que tenen unes formacions espectaculars: Cova de Lachambre, Cova Canaletes i Cova de Fontrabieuse. Per altra banda, els dos anys s'han fet sortides a Cantàbria, on els nous espeleòlegs han vist cavitats molt diferents a les que tenim a Catalunya i els qui ja fa temps que hi som, també n'hem pogut gaudir. Finalment, al final del 2016 ens hem trobat amb la família i companys d'en Jordi Icart ja que el 2017 farà 10 anys de la seva mort i estem preparant activitats a fer en memòria seva.

Sortida de Portes Obertes a la Fou de Bor

El passat diumenge 9 d'octubre vam anar a fer "espeleo" a una cova on havíem de portar llanternes i ens arrossegàvem per un terra molt humit.

Vam trobar estalactites amb gotes i quan vam sortir tots van baixar però jo i uns companys i tres adults vam fer una altra galeria i ens vam embrutar molt. Sort que portàvem guants i roba

per embrutar i cadascú amb llanterna. Quan vam sortir vam passar per un riu i vam tornar al poble. Vam tornar al cotxe, ens vam canviar i vam dinar. Després vam anar a fer una crep i un pastis i quan vam acabar vam fer una partida al futbolí.

M'ho vaig passar molt bé.

Pol Rosas Rosanas

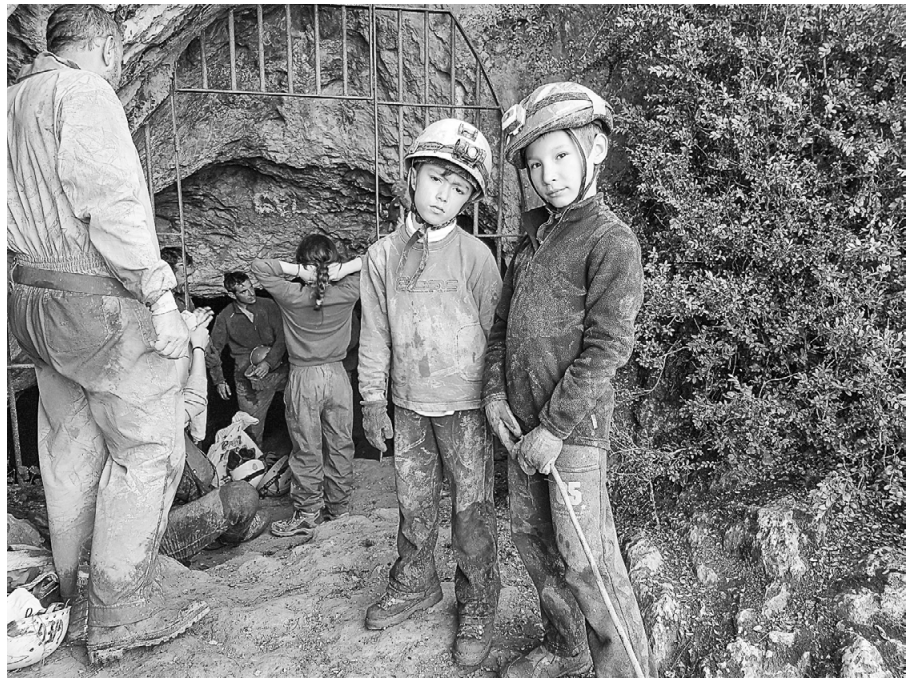


Foto: Francesc Rosas

La cova de Fontrabiosa

Situada a la vila del mateix nom al Capcir (Catalunya Nord), la cova de Fontrabiosa, o Fontrabiose en francès, fou descoberta l'any 1958 quan, com a conseqüència d'una de les explosions habituals per a l'explotació de la pedrera que hi ha a tocar de la població, es va obrir una espaiosa i gran cavitat, que mostrà un paisatge subterrani de gran bellesa.

Durant 25 anys, aquesta cova va ser visitada només per espeleòlegs, fins que l'ajuntament de Fontrabiosa es va decidir a condicionar i fer accessible al públic en general una petita part del recorregut d'aquesta meravella subterrània, que va passar a formar part a partir d'aquell moment de l'extens catàleg de cavitats turístiques de França.

L'Entente Spéléologique du Rousillon s'ha encarregat durant més de 40 anys, sovint amb la col·laboració d'altres grups espeleològics, de dur a terme l'estudi, exploració i topografia d'aquesta cova, aconseguint gràcies a nombroses incursions anar augmentant de mica en mica el seu recorregut fins als 12 km que té actualment.

La cova de Fontrabiosa, les galeries de la qual segueixen bàsicament la direcció E-W, està ex-

cavada en marbres devonians i s'estructura en dos nivells. Pel nivell inferior hi circula el riu de Fontrabiosa, el cabal del qual té fluctuacions molt importants, i de tant en tant crescudes espectaculars. Durant el seu recorregut aquest riu es creua amb diverses galeries seques, amb les quals acaba formant una xarxa que connecta per diferents punts amb el pis o nivell



Cova de Fontrabiosa. Foto: Toni Rocias

superior completament fòssil, i que està profusament decorat per formacions litogèniques de tot tipus. Aquest entrecruament de galeries i conductes dona a la topografia de la cavitat, sobretot en la seva part central, una configuració

més aviat laberíntica.

Nosaltres vam tenir l'oportunitat de fer-li una visita durant el passat mes d'abril, amb el guiatge inestimable, i gosaria a dir que gairebé imprescindible, de dos espeleòlegs francesos, en Michel i la Linda, bons coneixedors de les coves del Conflent, gràcies als quals vam poder conèixer les galeries i racons més interessants, seguint un itinerari circular d'uns 4 km de recorregut.

Després d'equipar-nos adequadament entrem a la cavitat per l'edifici de recepció, on també es troba la botiga i un petit bar. Durant la nostra estada, la cova de Fontrabiosa no deixa de sorprendre'ns. El riu, les galeries, les connexions entre els diferents nivells, i sobre tot la gran quantitat de concrecions que emmas-

carenen i decoren aquest complex subterrani, donen motiu a mostres gairebé continuades d'admiració, i evidentment donen també als fotògrafs del grup tanta feina com volen. Passades 6 hores a l'interior de la cavitat, remuntem unes escales i sortim a l'exterior per la porta que serveix habitualment d'entrada.

Per acabar la jornada i durant una bona estona, compartim taula al bar de la recepció amb els nostres col·legues i amics Michel i Linda, que d'una manera absolutament desinteressada ens han acompanyat i guiat en aquesta exploració espeleològica, que ha cobert sobradament les nostres expectatives.

Rebin des d'aquestes línies el nostre agraïment.

Antoni Rocías

La sorpresa

El 2016 va començar amb una bona sorpresa per als membres del GIEG. A la convocatòria d'una assemblea del GIEG hi havia un punt a l'ordre del dia on hi posava alguna cosa com ara renovació càrrecs GIEG. Alguns havíem sentit insinuar a en Toni Pueyo que volia deixar de ser president de la secció i d'altres ni això. Per aquest motiu, quan vam rebre el mail, vam quedar astorats i vam veure que ho deia de debò.

No ens ho acabàvem de creure! No sabíem veure a una altra persona al seu lloc! No només perquè portava 16 anys en el càrrec i la majoria de nosaltres no havíem vist a cap altre president. Sinó també perquè per a molts ha estat un referent, ens ha ensenyat moltes coses tant de la pràctica de l'espeleologia com del barranquisme, en sap un munt! Té una intel·ligència social més gran que la majoria: veus que té capacitat de parlar amb cadascú d'allò que sap que li interessa, la capacitat que té de ser seriós o ser de la gresca quan cal. I pel seu caràcter de líder. A més, quan estàs dins d'una cavitat o un barranc hi ha algunes persones que generen una seguretat i confiança més gran que d'altres, en Toni és un dels que en proporciona més.

Des d'aquí li vull donar les gràcies per tota la feina que ha fet com a President i com a persona. Trobar a algú amb les seves qualitats per a substituir-lo és francament difícil. Ha deixat el llistó molt alt!!! De totes maneres, ens



tranquil·litza veure que no ha deixat el club i continua organitzant i participant a les activitats com el que més. També forma part de la nova junta del GIEG, amb en Marc Humet i jo mateixa, i això ens facilita les coses.

Moltes gràcies, Toni.

Maria Castellví



Secció d'Escalada - SEDEG

Curs d'escalada en roca nivell 1

El curs va anar molt bé. Les xerrades es van fer entre la sala de la secció i el rocòdrom de l'Agrupació. Les sortides pràctiques van ser a Céllecs i Montserrat. El curs va estar format per: Jordi, Ezequiel, Gemma, Cinto, Oriol i Se-

bastià. Aquests van estar tutelats pels monitors de l'ECAM de la secció, amb la col·laboració dels companys del SEDEG que van voler ajudar.

Seminari de via llarga

Un any més es va realitzar el seminari de via llarga, on els alumnes del curs d'escalada del mateix any juntament amb d'altres d'anys anteriors, van poder iniciar-se en el món de l'escalada per llargs. Durant la setmana es va efectuar les xerrades teòriques a la sala de la

secció i pràctiques al rocòdrom de l'Agrupació. Per posar a prova els coneixements adquirits, es va realitzar la sortida pràctica a la zona de Gorros (Montserrat). En total, 4 cordades van pujar al Gorro Frigi i 2, a la Magdalena Superior.

Sortides de cap de setmana a Ribes de Freser i Abella de la Conca

Durant tot el 2016 s'ha consolidat el grup d'escaladores i escaladors del SEDEG que es troben dissabtes o diumenges per sortir a escalar.

A més, s'ha realitzat sortides completes de cap de setmana. La primera va ser a Batet (Ribes de Freser) i darrerament a Abella de la Conca.

Escalada al Gorro Frigi, via del Carles (V+, 155 m)

Aquest cop ens hem reunit tres integrants del SEDEG, l'Albert, en Jose Luís i jo mateix, per enfilarnos a les parets de Montserrat. Escalarem la via del Carles, que puja a una de les mítiques agulles de la zona de Gorros, el Gorro Frigi.

Arribem ben d'hora a l'aparcament del Monestir i prenem direcció a Sant Jeroni. Tenim l'opció d'agafar el cavall de ferro però preferim l'escalfament que ens comporta pujar per les escales dels Pobres. Quina suada per ser primera hora del dia! Acabats els graons recuperem el camí a Sant Jeroni i arribem a la base del Gorro Frigi. Ens equipem, fem un mos i repartim tirades. Som-hi!

El primer llarg és una quart superior que obre el Jose. Hi ha algun tram una mica més vertical però el supera fàcilment. Li segueix l'Albert i jo sóc l'últim en arribar a la reunió. Això de ser tres està molt bé, perquè sempre hi ha un que pot anar fent fotos però quan ens ajuntem a la reunió

s'ha d'anar en compte de no embolicar les cordes.

La segona tirada em toca a mi obrir-la. És un quart superior on la dificultat es troba a la primera part, un ressalt que exigeix decisió. Tot i així, les preses són abundants i de seguida cerco la reunió. Al cap d'una estona tornem a estar tots tres plegats però a 65 m del terra,



això comença a posar-se interessant. El tercer llarg és el més difícil de la via, un cinquè superior que a l'alçada en que ens trobem impressiona. Li "deixem" a l'Albert que



s'encarregui d'aquesta tirada. Té una primer llavi que es passa bé i després s'arriba a un mur vertical, casi extraplomat, però que l'Albert supera sense problemes. La veritat és que s'ha d'estar molt fort per passar-lo de primer. A mi m'ha costat molt tot i anant de segon...de primer no sé si n'hagués estat capaç.

La quarta tirada em torna a tocar a mi. Es tracta d'un quart amb preses generoses i de bon can-

tell que fan que l'escalada sigui més relaxada i divertida. Ha estat una tirada per gaudir.

El darrer llarg el fa l'Albert. En general és fàcil, tot i que ja comencem a notar l'esforç de tota la jornada. Supera el característic nas de l'agulla i munta la reunió a la mateixa creu cimera. Un cop ens trobem tots tres al cim, arriba el torn de les felicitacions i fotos de rigor. Descansem i mengem alguna cosa, tot contemplant des de les alçades el paisatge que ens envolta.

Però això encara no ha acabat, enllacem dos ràpels pel vessant sud-est de

l'agulla, que ens deixen a la canal que separa el Gorro Frigi de la Magdalena Superior. Refem el camí d'aquest matí i tornem cap a l'aparcament. Arribats de nou a Monistrol, fem parada al bar de la plaça a fer l'últim llarg del dia: una merescuda cerveseta per celebrar un magnífic dia d'escalada en molt bona companyia.

David Marí

Crònica del seminari de via llarga

Abans de les sis del matí desperts, bé, desperts desperts... en tinc els meus dubtes, si més no llevats, ens repartim i ens dirigim cap a Montserrat! Oh si! Anem a fer la pràctica de via llarga - o més ben dit, doble corda.

Amb algun entrebanc de camí arribem finalment a Montserrat, on ens repartim en cordades. A monitors i cursetistes de diferents anys se'ns presenta al davant un dia nuvolós i fred per a





gaudir de l'experiència.

Ja guarnits i amb tot el material a sobre passem prop del monestir i comencem a pujar les escales interminables que ens portaran a les vies. Anem pujant, tota la xerrera va baixant de tot per a poder preservar l'alè, bon escalfament de bon matí; déu ni do quina aproximació! Aturada tècnica i seguim fins arribar a la canal que ens deixarà a peu de via. Esmorzem i alguns visiten "l'ermità" que s'allotja a l'esglesiola de més avall.

Cap als volts de les 11 comencem a escalar, la majoria som cordades de tres que ens hem repartit entre un parell de vies al Gorro Frigi, i els que més tiren puguen a la Magdalena superior on hi ha alguns V.

Xino-xano anem fent, anem alternant entre primers i segons, i ens distraiem fent les diferents maniobres que tan sols fa un parell de dies que ens han explicat. Fa fred i bufa aïret, de tant en tant el sol treu el cap. Però el matí va passant gairebé sense adonar-nos-en, entretingut i profitós. Passa una corda per aquí, l'altra per allà, paral·leles, compte no es creuin! Reunió, recull corda, que quedi ordenadeta, no un nyap. Impossible, bé, el proper llarg segur que ho millorarem això. I així va passant el matí.

Cap a quarts de dues ja som gairebé tots dalt i després de les múltiples fotos de rigor, muntem ràpels i un rere l'altre anem baixant per a dinar als peus del segon de dos ràpels, més arreceradets del fred. Cal dir però, que la calma dura poc, ja que ens comencen a ploure pedres i fugim de seguida no fos cas que quedéssim estabornits. Alguns dinen a diferents punts del ràpel, i les cordades que han estat a la Magdalena vés a saber on dinen, però fan via i mentre ens esperen fan una mica d'esportiva per acabar de consumir energies.

Havent dinat ens retrobem i fem plegats la tornada a diferents ritmes, uns trotant i altres corrent o caminant. Inclús la baixada esdevé emocionant!

Entre una cosa i una altra arribem a Granollers que ja és fosc, cansats i cofois. Dia fantàstic, ple de bon humor i esforç físic per a tots els gustos, per a repetir sense pensar-s'ho.

Bona muntanya i bones escalades!

Mireia Relats

GR11

ADVERTÈNCIA

L'editorial avisa que si practica ultra "trail" o simpatitza amb les curses de "mountain running", no ha de continuar llegint. La crònica que ve a continuació pot ferir la seva sensibilitat. Si vos tès tenen alguna ideologia o pensament acabat en -ista, tampoc. El contingut defuig completament la correcció política.

Si algú es sent ofès, se'ns en fot, estem ben assegurats, amb el bufet "upper Diagonal". Qualsevol coincidència amb la realitat és no intencionada (això ens ho han fet posar els advo-

tes i motxilla, i caminava!!!! Tots corrent. (cap a on?)

Digressió poètica:

"Davant de la porta, preparats per sortir, amb les claus a la mà, sense saber on anar."
Jordi Julià (que em perdoni la manca de memòria, he maltractat el seu vers).

Hi havia un rierol, i tots fent cua per pujar al pontet de fusta, per no mullar-se els peuetes.... els he avançat, he passat trepitjant l'aigua, esquitxant, mirant-los sorneguer.

M'he desviat cap a una altra vall, i afortunadament la marabunta anava cap a un altre lloc. I aleshores, quan pensava que s'havia acabat, comença el 2n acte de la "freakada". Em trobo de cara els "pros",



cats, colla de cafres, sempre adulterant).

Parafernàlia legal: TOT subjecte a copyright, drets d'autor, prohibició reproducció, etc. L'SGAE, al costat nostre, són uns aficionats.

PRÒLEG

"Temps era temps hi hagué la vaca cega: jo sóc la vaca de la mala llet."

Pere IV

ETAPA 8: Benasque - Llauset

Avui ha sigut un dia curiós. A les 7:00 surto del càmping i em trobo el sender ocupat per un exèrcit estafolari, tots guarnits iguals, semblaven les tropes clon de l'Imperi de Starwars. I públic aplaudint. Tataxan!, la cursa ultra trail de l'Aneto. M'he fotut entre ells i em miraven rar!!!! Amb somriures de suficiència!!! L'únic amb bo-

que baixaven, els que havien començat a córrer a les 0:00 per fer no sé quina bajanada de quilometrada. Semblava la Rambla. Si no he dit "buenos dies" 200 cops,.... Ah, i com que corrien, donaven per suposat que el que s'havia d'apartar era jo!!! I una me. Nosaltres, els caminaires, vam arribar abans, i continuarem quan les curses trail passin de moda (és el que són). No he cedit el pas ni un sol cop (a les noies sí). Nota al draft 1. Adjectivació. Escatològic.

Apunts per a una adjectivació made in Montseny:

- Camalluents: cames envernissades amb potingues brillants per evitar escaldar-se els engonals i l'entrecoix.
- Saltamarges, trepitjafarigoles: no respecten res, es salten els senders marcats per avançar els altres per l'afany de córrer i ser els primers.

Com que no saben diferenciar un edelweiss d'una coliflor, ho trepitgen tot.

- PIXAAAAPIIIIIINNSSSS: substantiu adjectivant en forma de crit que m'he hagut d'empassar, amb risc per la meua salut. M'he vist forçat a veure dotzenes de genitals miccionant desenfrenadament. Mascles: directament posicionats al marge del sender. Quan se l'espolsaven alegrement, havia d'esquivar els esquitxos. Femelles: més endreçades. Darrere un pi a un metre del sender. Només se'ls veia mitja lliura de natja, mai la lluna sencera. Tot plegat, molt xic.

Fi de la nota.

Abduït pel frenesí runner, no m'he donat compte i a les 12 ja era al coll de Ballivierna, una hora abans del previst i panteixant. Allà hi havia un punt de control, a 2700 m. Emissores de ràdio, drons filmant fotent un soroll de mil dimonis, etc. He estat xerrant amb ells. Sobre la porqueria que llencen els xava-runners mentre corren, en ple parc natural. "Todo quedarà limpio", em deien. Quin fàstic. 1300 persones corrent, la majoria dels quals, em jugo un sopar que si els hi preguntes si saben quins cims han vist, no ho saben, i el més greu, no els importa. Que segueixin corrent pel passeig marítim i no emprenyin.

Allà al coll he gaudit de l'espectacle de veure

els runners arribar al control. Semblava que fos al Prado, veient la sèrie de quadres més tenebrosos de Goya. He hagut de callar el que pensava als voluntaris del control, eren 10 o 11 i he estimat que corria risc que em fotessin empassar els bastons i em tiressin barranc avall amb la motxilla.

He arribat al refugi, on s'ha muntat una rotllana de muntanyencs, i hem fet un vituperi col·lectiu hilarant sobre els trails a espais naturals protegits.

El refugi de Cap de Llauset l'han inaugurat fa 15 dies, per dins és una passada de guapo. Seguint la tradició d'aquest trek gourmet, a les dues, puntualment, estava dinant ous ferrats amb xoriço i vi jove del Somontano. Cafè, copa, puro i becaina reglamentàries. I demà serà un altre dia.

EPÍLEG

Si són filo-trail runners i han llegit fins aquí, és probable que estiguin traient foc pels queixals. S'hi posen fulles, per gamarussos. Estaven advertits.

Eduard Carbó

Matagalls

Les muntanyes tenen ànima. Són seductores, atractives, volubles, mai sé com les trobaré, quin vestit duran, quin humor tindran. Són femenines. Sé del cert que mai les coneixeré del tot, són l'aventura en majúscules, he renunciat a entendre-les, només desitjo gaudir del privilegi de poder-les explorar.

El que m'agrada més és visitar-les a ple hivern, quan vesteixen de blanc, és quan les sento més autèntiques. Gèlides, majestuosos, indiferents, insultantment belles, em recorden que l'escalfor és dins meu. Quan fa un sol radiant, el sol que resplendeix sobre la neu, la bellesa que desprenen m'encega i m'il·lumina alhora. És aleshores quan les sento en la seva plenitud, em fusio amb elles, amb el vent, amb el silenci, amb el vol dels ocells que gosen desafiar el fred. Estic en pau, en harmonia, en el meu centre. Forjo el record que m'enduc a casa.

A vegades ensenyen les dents, quan vestides de vent o de tempesta, em desafien, em mos-

tren la meua condició, els meus límits. Quan em volen posar on creuen que és el meu lloc. I lluito, mai em rendixo, accepto el desafiament, el repte de tornar a casa sa i estalvi. El repte de tornar. A vegades són juganeres, vestides de boira em conviden a perdre'm, a buscar el camí, a trobar-les. A vegades es mostren majestuosament indiferents, com quan decideixen embolcallar-se amb una capa de núvols. El blanc de la neu es confon amb el blanc del cel, i es difuminen, amaguen la seva silueta esvelta o arrodonida, tant se val, em diuen que avui ja m'has vist prou.

Hi ha muntanyes que les he caminades mil vegades, i no em cansaré mai de tornar-hi, com el Matagalls. Cada persona que m'acompanya fa que l'excursió sigui màgica, irrepètible. Compartir la passió, el retorn a la il·lusió, cada cop que camino.

Eduard Carbó



Sant Cebrià de Vallalta: Passejada per les vinyes, 17 de gener

Aquesta ruta l'anomenen així en record d'un temps passat, quan els camps de conreu eren vinyes.

Aparquem davant del Parc Puigverd i prenem el mateix carrer, Baix Montseny, al final del qual es gira a la dreta. A partir d'aquí es va trobant diverses i boniques masies, totes elles actives i restaurades. Havent passat aquestes masies, en una cruïlla, trobem el Suro Gran, una estupa alzina surera. Girem a la dreta i després de travessar un pont seguim cap a la dreta per un camí de plàtans.

En arribar al final del camí, on hi ha diversos indicadors, tombem cap a l'esquerra (a la dreta tornariem cap al poble) i al cap de poc ens comencem a enfilarnos per un camí a l'esquerra, que va pujant a la vora dels

campes de maduixes fins arribar a un encreuament, on parem per gaudir d'una bonica perspectiva de St. Cebrià.

Continuem endavant, pel costat dret, i comencem a trobar-nos mines de xampinyons, abandonades després d'haver estat substituïdes pel cultiu de la maduixa. Passem de llarg perquè podríem prendre-hi mal, no són segures. Finalment arribem a un punt on el camí segueix endavant, pel costat de la pedra de Can Correu, però nosaltres ens enfilem pel que puja a l'esquerra i seguirem enfilant-nos fins a trobar unes basses. Allà anem cap a la dreta, on veiem els ferros d'un antic repetidor i més

conreu de maduixes. Des d'aquí gaudim d'una immensa panoràmica sobre la costa del Maresme, i fins i tot veiem la muntanya de Montjuic.

Sortim d'aquí per un camí que baixa pel costat dret i voltegem una mina de xampinyons mig derruïda, fins arribar a una cruïlla que ja coneixem d'abans i que tot baixant ens menarà novament a la pedra de Can Correu, que ara sí que deixarem a la dreta. Seguim tot recte fins arribar a un carrer asfaltat i anem baixant entre cases de nova construcció.



Quan arribem a Can Roca, masia situada a l'esquerra del camí, veiem a l'altra banda unes marques grogues mig esborrades en un pal de fusta, que assenyalen que hem d'agafar la desviació de la dreta per dirigir-nos cap al poble novament. Aquesta és paral·lela a la riera i passa per darrere de les naus dels olis Millàs, fins arribar al camp de golf. Voregem el golf per la dreta, i girem a l'esquerra quan trobem la serradora d'en Missé fins que arribem al Parc Puigverd, d'on sortim per l'esquerra fins a l'aparcament.

Teresa Madrid

Vidrà – Salt del Molí – Bellmunt, 5 de juny

Sortim de Granollers a les 8, del lloc habitual. Som una vintena de persones. La caminada comença a Vidrà, on podem deixar el cotxe, a l'aparcament del mig del poble. Des d'allà continuem endavant uns tres-cents metres per la carretera i en trobar un camí que davalla a la dreta, hi anirem baixant fins a trobar una cruïlla i agafarem un corriol que surt cap a l'esquerra tot planejant. El corriol ens endinsa en terreny més humit i boscos, i de seguida seguirà baixant per apropar-nos al riu Ges. Tocarà fer una baixada una miqueta complicada, per anar a trobar el Pont i creuar per primer cop el riu. Des d'aquí en un moment i fent un darrer descens passarem a tocar de les restes de l'antic Molí i ja podem contemplar el fantàstic espectacle que ens ofereix el salt del Molí del Salt. L'aigua és abundant, així com la verdor i humitat regnant a la zona, cosa que només fa que augmentar la bellesa del paratge. Aquest salt té una caiguda de més de 20 metres i per aquesta raó va ser aprofitat per construir-hi un molí i aprofitar-ne la força.



Esmorzem i, un cop fetes les fotos de rigor, deixem el salt creuant el riu Ges per unes pedres. Ara el camí comença a remuntar metres enmig d'una preciosa fageda per anar a petar més amunt a una pista. Veurem un cartell, la Tosca de Degollats. Anirem fent pista durant un mig quilòmetre, fins a trobar un corriol que surt a la

dreta tot planejant i que ens portarà ràpidament fins a la curiosa formació de la Tosca de Degollats, formació rocosa de material calcari que ha originat l'aigua durant molts anys. Ara hem de retrocedir uns 20 metres, veurem un cartell que indica el Coll de Hi-era-de-massa. En ser a dalt veurem l'origen de l'aigua que en cau més avall.

Entrarem en la Baga de Canemars i anirem guanyant alçada. El camí ara planeja ara puja, sempre força arbrat d'una magnífica fageda, fins a arribar al Coll de Hi-era-de-massa. Ara afrontem la darrera pujada del dia, forta però curta, fins al Santuari de Bellmunt, a 1.246 metres d'altitud. Ens trobem en un magnífic balcó: la Plana de Vic, el Montseny, el Pirineu Oriental. El Santuari de Bellmunt, on trobem l'ermita i una hostatgeria obertes, té les primeres referències històriques l'any 1219. Si pugem unes escales podem arribar fins al Cim de Bellmunt, pertanyent a la llista dels 100 Cims de la Federació d'Entitats Excursionistes de Catalunya.

Un cop feta la visita al Santuari, dinem i prenem el camí de baixada fins al Coll de Hi-era-de-massa pel mateix corriol de pujada, i allà, aquest cop, seguim el cartell que ens mena cap al Coll de Vidrà. Tot el camí fins al Coll de Vidrà és una pista ben ampla i còmoda, força solana, gairebé tota l'estona planejarem o baixarem lleugerament. Un cop al Coll de Vidrà, a tocar de la masia del mateix nom, el Coll,

tindrem boniques vistes al poble, i entrarem a la carretera que va de Santa Maria de Besora a Vidrà, que haurem de seguir pel marge esquerre per arribar de seguida altre cop al punt inicial de la ruta.

Simón Riaguas

Poblat ibèric del puig del Castell de Samalús

El grup de Matinals de l'Agrupació Excursionista ens trobem el diumenge 25 de setembre per fer una excursió al Poblat Ibèric del Puig del Castell, a Samalús.

Des de Granollers anem en cotxe fins a la plaça que hi ha al costat del Centre Cívic de Samalús, situat a les antigues escoles, on deixem els cotxes. Abans de començar la ruta llegim una informació sobre el lloc que estem a punt de visitar.



Davant nostre tenim un turó de 545 metres que amaga al seu cim un poblat ibèric que segons els arqueòlegs correspon a l'antiga Lauro. La tribu ibèrica que ocupà la plana vallesana, i per tant aquest turó, foren els laietans, i vivien principalment del conreu de productes que anaven destinats majoritàriament al comerç amb grecs, cartaginesos o romans.

El jaciment del Puig del Castell es coneixia des de l'any 1955, però no es va començar a excavar fins al 2011. Des de 2015 es pot visitar i, tot i que les excavacions encara no han acabat, s'hi pot veure la muralla, que es va començar a construir el segle V aC i que tancava una superfície de 4 hectàrees, on hi havia el poblat i les torres de defensa.

Iniciem l'excursió seguint el camí amb indicacions, que ens porta primer a passar pel costat de les masies de Can Perera Nou i Can Flequer. Just després de les masies trobem una placa amb uns versos de Jacint Verdaguer trets de la seva obra Canigó.

De mica en mica el camí es va enfilant turó amunt i s'endinsa al bosc. Trobem algunes feixes abandonades i alguns marges de pedra fets pels pagesos que són mostres dels antics conreus que hi havia. També el turó, poblat

d'alzines, fou utilitzat per fer-hi carbó i exemple d'això són les places carboneres que encara s'hi poden veure, unes zones arrodonides, més amples i amb la terra més negra.

Després de tres quarts d'hora de pujada arribem al mirador, on unes lletres grans en llengua ibèrica ens donen la benvinguda a la ciutat de Lauro. Des d'aquí la vista és immensa. Un plafó panoràmic ens ajuda a identificar els pobles i els cims. A primer terme veiem els camps i les masies de Samalús, més enllà Granollers i al fons la serralada litoral, on descobrim la serra de Collserola, amb la muntanya del Tibidabo, a l'esquerre Montnegre i el Corredor i, al fons, el mar; a la dreta Sant Llorenç del Munt, amb la Mola. També al davant veiem altres turons amb poblats ibèrics laietans, com el de Ca n'Oliver i el del Puig Castellar.

Hem de caminar uns 10 minuts més per arribar a les primeres restes de la muralla i de les torres que la defensaven, tot està molt ben senyalitzat i explicat amb uns plafons de fusta. Continuem seguint la muralla fins a trobar un indret més ampli on ens aturem a esmorzar.

Al cap d'una estona continuem fins a dalt de tot del turó, on també es poden veure al terra



restes de les cases i de la muralla, però encara sense excavar. Des d'aquí també s'albira Cànoves.

Després d'admirar aquesta fortificació i d'imaginar-nos com deuria ser en època ibèrica, iniciem la baixada pel mateix lloc per on hem pujat fins arribar on havíem deixat els cotxes.

Ens acomiadem pensant que ha valgut la pena visitar aquest important jaciment que, tot i trobar-se tan a prop de Granollers, per a molts encara era desconegut.

Montserrat Estruch Brichs

SORTIDES GINESTERS 2016		
MES	DIA	LLOC
GENER	13	Rocacorba des de Canet d'Adri
	20	Santuari de Lord Des de Sant Llorenç de Morunys
FEBRER	4	Pla d'Aiats i Santuari de Cabrera
	10	Matagalls des de Coll Formic
	17	La Mola i el Moncau des de Coll d'Estenalles
	24	Quatre Camins i Can Prat Vell
MARÇ	2	El Taga des de Santa Magdalena de Pardines
	9	Puig Lluent i el Pedró
	16	Castell de Milany des de Coll del Barretó
	23	Sardenes, Sant Aniol d'Aguja i Talaixà
	29,30 i 31	Boí. Aigüestortes i Portarró d'Espot
ABRIL	6	Costa Pubilla o Cim del Pla de Pujalts
	13	Cap Norfeu des de Cala Monjoi
	27	Carena Roca Blanca des del Pla de la Creu de Fumanya
MAIG	4	Puig de les Bruixes i Comanegre
	11	La Tosa d'Alp des d'el Coll de Pal
	18	Congost de Mont-Rebei
	20	Castell de Castellcir Des de Sant Martí de Centelles
	25	Pic de la Dona i Pic de la Serra de Bacivers
JUNY	1	Puigmal des de Fontalba
	8	Pic de Perafita i Monturull
	15	Gra de Rajol i Gra de Fajol Petit
	22	Pic de Nou Fonts i Pic d'Eina
	29	Costabona, Portella de Rojà, Roca Colom
JULIOL	6	Canigó
	13	Comabona des de les Bassotes
	20	Pedraforca
	27	De Fontalba a l'Alberg Pic de l'Àliga
AGOST	3	Puigmal del segre i de Llo
	10	Puig Cerverís i Balandrau
	17	Torreneules des de Núria
	24	Les Borregues
	31	Puigmal des del Collet de les Barraques
SETEMBRE	7	Puigpedrós des del Refugi de Malniu
	14	Castanyer Gros d'en Cuc des de Vallfornés
	21	Camí de Ronda de Tamariu a Calella de Palafrugell
	28	Bastiments des de Vallter
OCTUBRE	5	Cortal de Cortils, des de Coll de les Bassotes
	11	Cogulló d'Estela des de Rasos de Peguera
	19	Del Monastir de Montserrat a Sta. Magdalena Superior
	26	Creu de Ferro i Gallina Pelada
NOVEMBRE	2	Rupit - Salt de Sallent
	9	El Taga des de Coll de Jou
	16	Fageda Grevolosa des de Coll de Bracons
	23	Sant Pere de Casserres des del Parador de Sau
	30	Roca Lladre i Puig Rodó des de les Preses
DESEMBRE	7	Puig Cornador i Sta. Margarida de Vinyoles des d'Alpens
	14	Costa Pubilla i Castellar de n'Hug des de Montgrony
	21	Matagalls des de Collformic
	28	El Sui des del Bellver



Muntanyes de paper



Felicitats a l'editorial COSSETAINA EDICIONS per la seva valentia publicant de manera molt prolífica guies i més guies excursionistes de tots els indrets de Catalunya. Excursions a peu i bicicleta de muntanya molt ben buscades i de gran interès. També sobre la fauna i sobre monuments del nostre país.

Darrerament han arribat a la biblioteca de l'Agrupació, a través de la Federació d'Entitats Excursionistes de Catalunya, les publicacions més recents les quals passem a relacionar:

Serra de Sant Gervàs i muntanyes veïnes. -29 itineraris.

Autor: Joan Ramon Segarra
Col·lecció: Azimut.

Pels Cingles de Bertí i Gallifa. -29 itineraris.

Autor: Ramon Tell i Ferran Zurdo.
Col·lecció: Azimut.

50 itineraris d'esquí de muntanya pel Pirineu Català.

Col·lecció: Azimut.

Vallès Occidental. -17 excursions en bicicleta de muntanya.

Autors: Carles Sans i Rovellat i Jordi Vidal i Pedrals
Col·lecció: Azimut.

Baix Camp. -17 excursions a peu

Autor: Montserrat Puig Martí.
Col·lecció: Azimut.

Caminant pels racons del Moianès.

-15 itineraris

Autor: Miquel Jaumot
Col·lecció: Azimut.

Excursions a peu per Montserrat

-15 itineraris.

Autor: Francesc Roma i Casanovas
Col·lecció: MiniAzimuts.

Excursions a peu per la serra de

Collserola -15 itineraris

Autor: Rafa López Martín.
Col·lecció: MiniAzimuts.

Excursions a peu pel massís del

Garraf -15 itineraris

Autor: Joan Tutusaus i Martí
Col·lecció: MiniAzimuts.

Excursions amb nens per l'alt Ter des d'una àrea de pícnic. -12 itineraris per Osona i el Ripollès a peu o en bicicleta de muntanya.

Autors: Bàrbara Vastenavond i Rafael Senent.
Col·lecció: Excursions amb nens.

Montseny -50 indrets amb encant -50 excursions.

Autors: Jordi Longàs i Chopo Garcia-Die
Col·lecció: Kroma

Pirineus 50 joies de l'art romànic

Autors: Carles Cartaña (textos) i Jordi Longàs (fotografies).

Mamífers peluts (del llop a la musaranya).

Autor: Celdoni Fonoll.

Ales i pètals (ocells, papallones, flors).

Autor: Celdoni Fonoll.

Guia dels arbres dels Països Catalans.

Autor: Ramon Pascual
Col·lecció: Guies de Camp.

Garrotxa -20 excursions a peu.

Autor: Josep Mauri i Portolés.
Editen conjuntament: Cossetània i editorial Alpina.

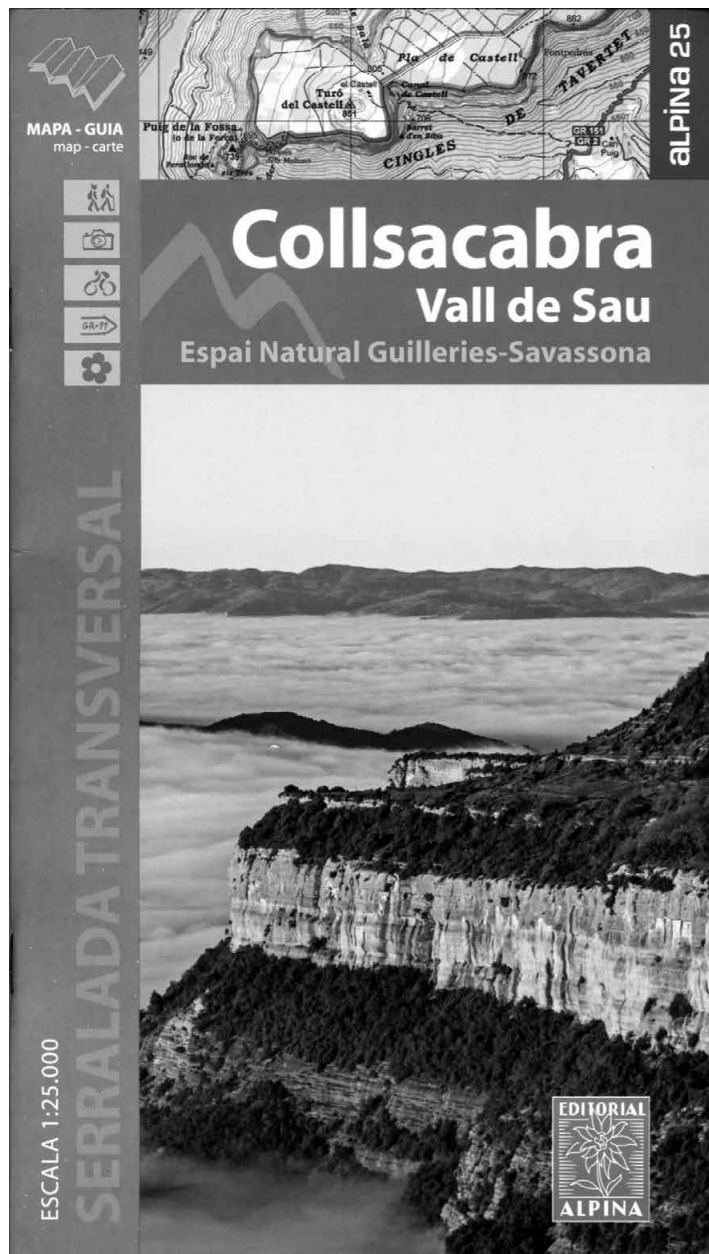
De Portbou (Alt Empordà) a Vallvidrera (Barcelonès). Sender de la Mediterrània.

Autor: Xavier Margaix Giner.
Editen conjuntament: Cossetània i editorial Alpina.

També felicitem a l'EDITORIAL ALPINA pels seus 70 anys aportant mapes i publicacions al servei dels excursionistes, amb noves publicacions i la reedició de nous, ben revisats després de fer-ne les actualitzacions necessàries (incloent nous GRs, nous PRs, camins i corriols recuperats i noves pistes obertes -no sempre pistes respectuoses amb el medi ambient que s'obren a tort i a dret-).

No li agraïrem mai prou a l'editorial Alpina la tasca i la gran labor feta des de l'any 1946 dedicada al món de l'excursionisme, amb els mapes en paper, i mapes

digitals per GPS. També edita guies excursionistes i de bicicleta de muntanya, llibres d'imatges de muntanya, calendaris, contes infantils, llibres de lectura etc, amb edicions pròpies, i algunes edicions conjuntament amb d'altres editorials -per exemple Cossetània. Tant mapes com guies excursionistes arriben també a la biblioteca de l'Agrupació de la mà de la mateixa Alpina.



El Parc Natural del Montseny ha comunicat a entitats excursionistes la seva intenció de tancar les vies d'escalada que hi ha al massís, sobretot a la zona d'Aiguafreda, Tagamanent i el Brull, a Osona. L'espai natural de mana a les entitats que siguin elles mateixes les que desmuntin aquells recorreguts que s'han muntat després de l'any 2008, quan va entrar en vigor l'actual pla especial que no permet l'existència d'ancoratges fixos.

El Parc Natural vol tancar les vies d'escalada fixes de Tagamanent i Aiguafreda obertes després de 2008

La normativa només permet l'escalada quan no comporta instal·lacions fixes a la muntanya

Es vincula la presència d'escaladors a la marxa de falcons que criaven a la cinglera del Torn

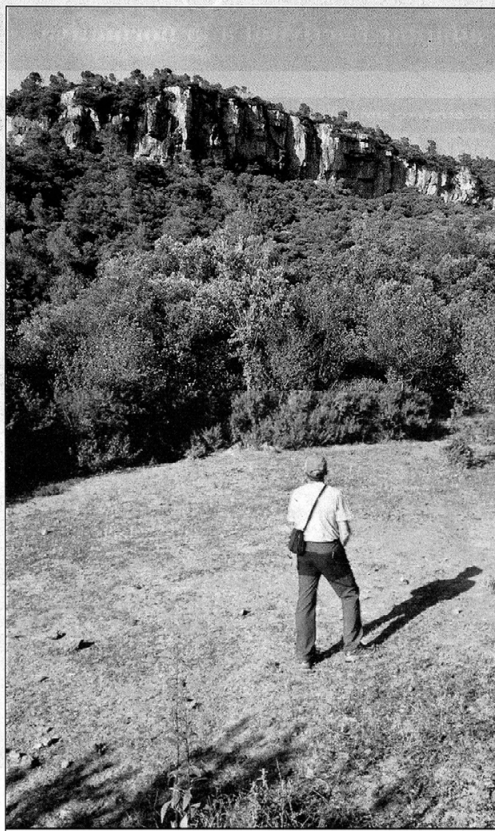
Tagamanent / Aiguafreda

Ferran Polo

El Parc Natural del Montseny treballa per tancar les vies d'escalada permanents que hi ha a la cinglera del Folló, a Tagamanent, i a la Serra de l'Arca, entre Aiguafreda i el Brull (Osona) que van ser obertes després de l'any 2008. És el moment en què va entrar en vigor el nou pla especial que estableix que només es pot practicar l'escalada a l'espai protegit quan és en modalitats recreatives o de lleure i quan no comporta "cap construcció o instal·lació fixa a la muntanya". La normativa, a més, especifica que no està permesa "cap actuació que afecti desfavorablement l'estat de conservació" de determinades espècies de fauna. La normativa afecta tot el parc però, fora d'aquests indrets, pràcticament no hi ha altres vies fixes i, si hi són, són molt poc freqüentades i no afecten espècies de fauna.

Segons Joana Barber, directora del Parc Natural, s'ha decidit actuar ara perquè s'ha detectat "que s'estan posant noves vies d'escalada" i també s'ha vist com unes parelles de falcó que nidificaven a la cinglera del Folló han deixat de fer-ho. "Això per a nosaltres és un problema. Ens està bé que puguin conviure diferents usos però, en determinats espais, cal afavorir la nidificació de determinades espècies", afirma Barber. Aquí, també s'ha detectat que s'ha obert un nou corriol per facilitar l'accés fins al peu de la via on, fins i tot, s'han fet graons.

En principi, els responsables del parc salvarien les vies instal·lades abans de l'any 2008. "Volem veure com ho compatibilitzem amb les vies que ja hi havia", exposa Barber en declaracions a EL 9 NOU. Per aquí, es buscarà la possible introducció de restriccions temporals, que ara no preveu el pla especial, per evitar la presència humana



RAMON FERRANDES

Uns 35 itineraris a la cinglera del Folló

Tagamanent

Segons Tomàs Segarra, escalador i veí de Tagamanent, a la zona de la cova del Duc, a la cinglera del Folló (a la fotografia), hi ha uns 35 itineraris marcats, alguns amb dècades d'història. Entre aquestes, hi ha la Via Agrupació Excursionista de Granollers (AEG), que va ser oberta el juliol de 1972. A la zona de la serra de l'Arca, entre Aiguafreda i el Brull, a la part alta de la vall de l'Avencó, hi ha diversos sectors amb una vintena d'itineraris marcats. La majoria són més moderns, oberts en els darrers 15 anys.

en moments que puguin condicionar la cria de determinades espècies. Això ja s'aplica en altres espais protegits on hi ha una pràctica habitual de l'escalada com a la muntanya de Montserrat.

Aquest és un aspecte que les entitats excursionistes

veurien amb bons ulls. "No estem en contra que se'n reguli l'ús i que hi hagi una limitació temporal per aquelles èpoques de l'any en què es pot perjudicar alguna espècie. L'objectiu és que es faci bé", diu Oriol Montsant, president de l'Agrupació

"La gent es pensa que és un lloc propi per a l'escalada"

Tagamanent

F.P.

El Parc Natural del Montseny també es va reunir amb els alcaldes d'Aiguafreda, Tagamanent i del Brull, a Osona, i els va traslladar la decisió. L'alcalde d'Aiguafreda, Joan Vila, constata que "en els darrers temps, en llocs diferents d'Aiguafreda i d'altres pobles s'han obert noves vies d'escalada" i que això es fa sense comunicació prèvia al Parc Natural "en llocs que potser no són els idonis". "És un esport que comporta perill", diu Vila, que recorda que, en cas d'accident, es podria demanar responsabilitat als consistoris. "No pot haver-hi l'anarquia de muntar una via d'escalada allà on hi ha una pedra", afegeix.

Ignasi Martínez, alcalde de Tagamanent, constata "un increment de l'ús de les vies d'escalada" facilitat per "la proximitat amb Barcelona". Entén que la cinglera del Folló és un "lloc sensible" per la presència de determinades espècies i recorda que, a la banda de ponent del municipi, fora de l'àmbit del Parc Natural, hi ha nombroses vies d'escalada equipades que es podran mantenir i que, al Montseny, es podrà seguir escalant sense instal·lacions fixes.

Aquest gener, un jove de 22 anys i veí de Granollers, va morir a Tagamanent, quan li va caure al damunt una pedra de grans dimensions en una via d'escalada del Sot de la Guillotera, a la zona del Torn.

Excursionista de Granollers (AEG). Montsant destaca la bona entesa que hi ha hagut des de sempre amb els responsables del Parc Natural. Tomàs Segarra, escalador i membre de l'associació Les Guilles, de Tagamanent, i de l'AEG, també és partidari d'una limitació temporal quan la presència humana posi en perill alguna espècie. "És un contrasentit no permetre l'escalada en vies amb ancoratges fixos i permetre-la quan es munta i es desmunta perquè tant es pot molestar les aus d'una manera com l'altra". Segarra recorda que hi ha alguns itineraris a Tagamanent "que estan oberts des de fa 40 anys i formen part de la història del parc" i afegeix que es tracta de vies que no són gaire utilitzades en comparació amb el Sot de la Guillotera, també a Tagamanent però a la ban-

S'ha comunicat a les entitats excursionistes i als ajuntaments de la zona

da oest del terme; o el Grau dels Matxos, a la cinglera per sobre Sant Martí de Centelles. A la cinglera del Folló, hi ha "itineraris amb cert risc" amb ancoratges fixos força distanciat que no són d'escalada esportiva. "Potser hi veus cinc o sis cordades al mes", explica Segarra, que considera que caldria fer un estudi per quantificar la presència real d'escaladors a la zona. Amb tot, sí que són més freqüentades ara que fa uns anys enrere, admet.

El Parc Natural ha comunicat a les entitats excursionistes de la zona les seves intencions i els demana que ells mateixos desmuntin les vies que han anat obrint per recuperar els materials i utilitzar-los en altres zones fora del massís. També s'ha comunicat la decisió a la Federació d'Entitats Excursionistes de Catalunya. L'entitat ha fet un comunicat al seu web explicant la prohibició. "Es prendran un seguit de mesures per tal d'iniciar el desmantellament de les vies. La primera i més important és informar tothom que hi estigui una mica implicat, com ara els mateixos escaladors que van instal·lar les vies, els propietaris i les entitats excursionistes dels pobles implicats". També comportarà reforçar la senyalització.

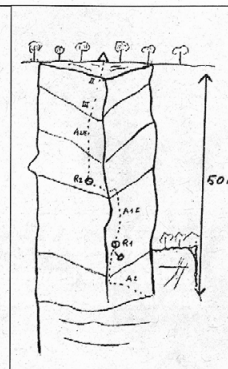


Aresta NO de
La singlera del Folló
Via A.E.G.

La primera d'aquesta via
a sigut aconseguida el dia
7-7-72

Per l'equip del A.E. Granollers
(Grup de La Garriga)

Jordi Basset
Miguel Blanche
Esteve Mas
Lluís Oliver
Quim Segarra
Pere Pujol
Andreu Romeu



AMB MOLTA HISTÒRIA A la foto, dos escaladors en una de les primeres ascensions de la via batejada com AEG a la cinglera del Folló. Al centre, el llibret amb el nom de les set persones que van obrir la via i van culminar la primera ascensió i un croquis publicat l'abril de 1976 al Butlletí de l'Agrupació Excursionista de Granollers (AEG).

Els pares de la 'Via AEG'

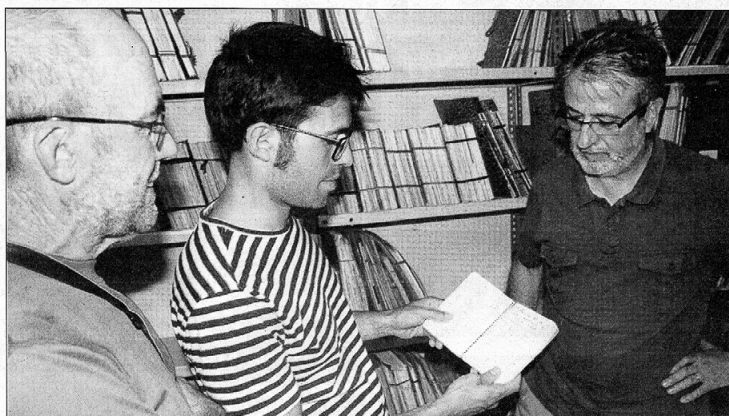
Set joves de la Garriga van obrir la via a la cinglera del Folló el 9 juliol de l'any 1972

Tagamanent / Granollers

F.P.

Jordi Basset, Esteve Mas, Joaquim Serra, Miquel Blanché, Lluís Oliver, Andreu Romeu i Pere Pujol, tots de la Garriga i vinculats a l'Agrupació Excursionista de Granollers, van obrir la via d'escalada a la primera aresta sud oest de la cinglera del Folló, a Tagamanent, el 9 de juliol de 1972. Van batejar-la com a Via AEG. Van aconseguir-ho després de diversos diumenges de feina que Pere Pujol va descriure en un article d'escalada publicat al Butlletí de l'AEG, l'abril de 1976, ara fa 40 anys. "Trenca el dia a través del fullatge del bosc quan cinc cossos arraulits dins llurs sacs de dormir pensen amb el dia de treball que els manca fins a vèncer les últimes defenses que els oposa la cinglera propera i que han anat aconseguint de diumenge a diumenge. Després de fer una mica de mandra, ens anem movent fins a trobar-nos en posició vertical tots, verticalitat que ja no deixarem en tot el dia i no per ser precisament una llei fisiològica sinó perquè l'escalada no permet gaires posicions horitzontals", escriu Pujol en l'article.

També relata com van culminar l'obertura de la via: "El coratjós company cap de corda comença la tasca. Dins de la meua solitud sobre el buit, sento rondinar l'escalador



Recuperat el llibre de registre que va estar 42 anys al cim de la via

Granollers

L'escalador Tomàs Segarra, membre de l'AEG i de Les Guilles, de Tagamanent, va recuperar fa un parell d'anys el llibre de registre de la Via AEG que s'havia obert el juliol de 1972. Era una petita llibreta amb la coberta de color taronja que va estar durant 42 anys al cim de la via, protegida a l'interior d'una petita capsula amb un llapis. Això

sobre meu mentre arriben a mi encara llunyanes veus dels companys que ens van a la saga, guanyant alçada poc a poc, sota nostre. Un crit des de dalt em fa comprendre que quasi hem aconseguit la nostra fita però una plataforma completament plana evita que es pugui superar. L'enginyer de l'escalador ho

soluciona clavant una clavilla sobre la roca esmicolada i, fent servir tan precari punt de suport, es planta sobre els seus peus. Una curta i fàcil grimpada i el nostre treball de quasi un mes és acabat amb èxit".

Pujol es va fixar en la cinglera del Folló quan anava cap a la feina, a Aiguafreda,

primer amb tren i, més endavant, amb cotxe. "Em cridaven molt l'atenció aquelles parets i aquells sostrets", explica a EL 9 NOU. Era "una pedra molt maca", afegeix.

Ell ja feia escalada amb altres amics de la Garriga i practicaven en vies del Sot del Bac, a Figaró, on ja hi havia diverses vies obertes.

Tots vam començar allà". També a Montserrat. "Cada diumenge sortíem i anàvem a escalar, a caminar o a fer muntanya. Estàvem entregats a l'excursionisme", assegura Pujol, que ara té 71 anys i "era el més gran de la colla". "La muntanya era la nostra mare, la respectàvem moltíssim", afirma aquest veí de la Garriga, que assegura que eren fills de "l'excursionis-

"Cada diumenge sortíem i anàvem a escalar. Estàvem entregats a l'excursionisme"

me romàntic". Quan tenien vacances, feien sortides de més dies als Pirineus.

Amb el temps, també van anar obrint noves vies a Tagamanent, tant a la banda de ponent com de llevant del municipi com la Via dels garriguencs, per sobre de l'antiga empresa Leiro. També als cingles de Berti, on van fer la via Pilar, a la cinglera que hi ha passat el Coll d'en Tripet, darrere del santuari de Puiggraciós. Estava dedicada a una noia que els acompanyava i la van fer començar a la part baixa de la cinglera fins a enllaçar amb una que ja existia a la part superior.

Els mateixos es feien els materials que feien servir per fer les vies. "En aquella època no es trobava material aquí". Més endavant, també n'anaven a buscar a Andorra o França, explica Pujol, que va ser durant 30 anys responsable de l'arxiu de l'Agrupació Excursionista.



Tot en soldadura, gasos i maquinària

**Jordi Camp, 43 - 08400 Granollers
Tel. 93 840 40 22 - Fax .93 840 40 23**

**C/. Ebre, 54 - 08223 Terrassa
Tel. 93 785 10 80 Fax. 93 736 03 42**

e.mail: game@suministros-game.com